



ქალაქ თბილისის მუნიციპალიტეტის საკრებულო



გ ა ნ კ ა რ ბ უ ლ ე ბ ა № 719

27 დეკემბერი
“ --- ” ----- 2024 ♡

ქ. თბილისი

ქალაქ თბილისში, ნადიკვრის ქუჩის მიმდებარედ "თაბორი"-ს მთის კალთაზე; ქალაქი თბილისი, ქუჩა ბერძნის, № 39-ის მიმდებარედ (საკადასტრო კოდები: №01.18.04.020.209; 01.18.04.020.208; 01.18.04.020.326; 01.18.04.020.176) ინდივიდუალური ერთბინიანი და ორბინიანი საცხოვრებელი სახლების განაშენიანების რეგულირების გეგმის პროექტის დამტკიცების თაობაზე

საქართველოს ორგანული კანონის - „ადგილობრივი თვითმმართველობის კოდექსი“ მე-16 მუხლის მე-2 პუნქტის „ე“ ქვეპუნქტის, 61-ე მუხლის მე-2 პუნქტის, 73-ე მუხლის მე-2 პუნქტის „თ“ ქვეპუნქტის, ქალაქ თბილისის მუნიციპალიტეტის საკრებულოს 2016 წლის 24 მაისის №14-39 დადგენილებით დამტკიცებული „ქ. თბილისის მუნიციპალიტეტის ტერიტორიების გამოყენებისა და განაშენიანების რეგულირების წესების“, ქალაქ თბილისის მუნიციპალიტეტის მთავრობის 2024 წლის 20 დეკემბრის 24.2222.2495 განკარგულების შესაბამისად, ქ. თბილისის მუნიციპალიტეტის საკრებულო ადგენს:

1. დამტკიცებულ იქნას ქალაქ თბილისში, ნადიკვრის ქუჩის მიმდებარედ "თაბორი"-ს მთის კალთაზე; ქალაქი თბილისი, ქუჩა ბერძნის, № 39-ის მიმდებარედ (საკადასტრო კოდები: №01.18.04.020.209; 01.18.04.020.208; 01.18.04.020.326; 01.18.04.020.176) ინდივიდუალური ერთბინიანი და ორბინიანი საცხოვრებელი სახლების განაშენიანების რეგულირების გეგმის პროექტი, ქალაქ თბილისის მუნიციპალიტეტის სსიპ - ქალაქ თბილისის მუნიციპალიტეტის ტრანსპორტისა და ურბანული განვითარების სააგენტოს ოფიციალურ ვებ-გვერდზე www.ms.gov.ge რეგისტრირებული №012134527-67 (№01240994827-67; №0124131116-67; №01241712696-67; №012422359-67; № 0124265105-67; №01242832340-67; №01242843544-67; №01242922698-67; №01242972900-67; №0124304554-67; №01243482358-67; № 01243522001-67; 01243552129-67) განაცხადის და თანდართული დოკუმენტაციის შესაბამისად;

2. დაგეგმილი შენობების მაქსიმალური სიმაღლე, კანონმდებლობით დადგენილი რეგლამენტის შესაბამისად, არ უნდა აღემატებოდეს 15 მეტრს;

3. აღნიშნული განკარგულების შესაბამისად, გასატარებელი ღონისძიებების განხორციელება დაევალოს ქალაქ თბილისის მუნიციპალიტეტის სსიპ - ქალაქ თბილისის მუნიციპალიტეტის ტრანსპორტისა და ურბანული განვითარების სააგენტოს.

4. განკარგულება ძალაშია ხელმოწერისთანავე.

5. განკარგულება, ერთი თვის ვადაში, შეიძლება გასაჩივრდეს თბილისის საქალაქო სასამართლოს ადმინისტრაციულ საქმეთა კოლეგიაში (მისამართი: ქ. თბილისი, დავით აღმაშენებლის ხეივანი, №64), კანონმდებლობით დადგენილი წესით.

საკრებულოს თავმჯდომარე



გიორგი ტყემალაძე



ქალაქ თბილისის მუნიციპალიტეტის
მთავრობა



განკარგულება - N 24.2222.2495
20 / დეკემბერი / 2024 წ.

ქალაქ თბილისში, ნადიკვრის ქუჩის მიმდებარედ „თაბორის“ მთის კალთაზე; ქალაქი თბილისი, ქუჩა ბერძნის, N39-ის მიმდებარედ (საკადასტრო კოდები: N01.18.04.020.209; N01.18.04.020.208; N01.18.04.020.326; N01.18.04.020.176) ინდივიდუალური ერთბინიანი და ორბინიანი საცხოვრებელი სახლების განაშენიანების რეგულირების გეგმის პროექტის მოწონების თაობაზე

ქალაქ თბილისის მუნიციპალიტეტის სსიპ - ქალაქ თბილისის მუნიციპალიტეტის ტრანსპორტისა და ურბანული განვითარების სააგენტოს 2021 წლის 11 დეკემბრის N012134527-67 (N01240994827-67; N0124131116-67; N01241712696-67; N012422359-67; N0124265105-67; N01242832340-67; N01242843544-67; N01242922698-67; N01242972900-67; N0124304554-67; N01243482358-67; N01243522001-67; N01243552129-67) განცხადებით მიმართა სერგი ნაკაიძემ (პ/ნ 540420490) და მოითხოვა ქალაქ თბილისში, ნადიკვრის ქუჩის მიმდებარედ „თაბორის“ მთის კალთაზე; ქალაქი თბილისი, ქუჩა ბერძნის, N39-ის მიმდებარედ (ს/კ: N01.18.04.020.209; N01.18.04.020.208; N01.18.04.020.326; N01.18.04.020.176) ინდივიდუალური ერთბინიანი და ორბინიანი საცხოვრებელი სახლების განაშენიანების რეგულირების გეგმის პროექტის დამტკიცება.

საპროექტო ტერიტორია მდებარეობს ქალაქ თბილისში, ნადიკვრის ქუჩის მიმდებარედ „თაბორის“ მთის კალთაზე; ქალაქი თბილისი, ქუჩა ბერძნის, N39-ის მიმდებარედ (საკადასტრო კოდები: N01.18.04.020.209; N01.18.04.020.208; N01.18.04.020.326; N01.18.04.020.176). საპროექტო არეალი წარმოადგენს 22 404 კვ.მ.

ამასთან, ს/კ: N01.18.04.020.209 ნაკვეთიდან 264 კვ.მ გაიცვლება ს/კ: N01.18.01.002.319-თან (მესაკუთრე: სახელმწიფო). მონაცვლეობასთან



დაკავშირებით, სსიპ - სახელმწიფო ქონების ეროვნული სააგენტოს 2024 წლის 6 ნოემბრის N7/63723 წერილით დაფიქსირებულია პოზიცია.

განაშენიანების რეგულირების გეგმის გეგმარებითი დავალება დამტკიცებულია ქალაქ თბილისის მუნიციპალიტეტის საკრებულოს 2016 წლის 1 ნოემბრის N363 განკარგულებით.

„ქ. თბილისის მუნიციპალიტეტის ტერიტორიების გამოყენებისა და განაშენიანების რეგულირების წესების დამტკიცების შესახებ“ ქალაქ თბილისის მუნიციპალიტეტის საკრებულოს 2016 წლის 24 მაისის №14-39 დადგენილებით დამტკიცებული განაშენიანების რეგულირების წესების მე-40 მუხლის 11¹ პუნქტის შესაბამისად, თუკი 2019 წლის 20 მარტამდე დამტკიცებული განაშენიანების რეგულირების გეგმის გეგმარებითი დავალების საფუძველზე განაშენიანების რეგულირების გეგმის პროექტის/პროექტის კორექტირების მიზნით ადმინისტრაციული წარმოება დაწყებულია 2021 წლის 31 დეკემბრამდე და ჯერ არ დასრულებულა, განაშენიანების რეგულირების გეგმის საფუძველზე არქიტექტურული პროექტი უნდა შეთანხმდეს არაუგვიანეს 2025 წლის 31 დეკემბრისა.

„დედაქალაქის მიწათსარგებლობის გენერალური გეგმის დამტკიცების შესახებ“ ქალაქ თბილისის მუნიციპალიტეტის საკრებულოს 2019 წლის 15 მარტის N39-18 დადგენილებით დამტკიცებული მიწათსარგებლობის გენერალური გეგმის გრაფიკული ნაწილის - რუკის მიხედვით, საპროექტო ტერიტორიაზე ვრცელდება საცხოვრებელი ზონა 3 (სზ-3); სატრანსპორტო ზონა 1 (ტზ-1); სატყეო ზონა. ასევე, გამწვანებული ტერიტორიების რუკით - სატყეო ზონა.

პროექტის მიზანია დაგეგმარდეს მაღალი დონის საცხოვრებელი კომპლექსი - თაბორის რეზიდენცია. დაგეგმილია დაბალი ინტენსივობის 2-3 სართულიანი ვილებისა და ბლოკირებული სახლების მშენებლობა. კომპლექსში ასევე მოიაზრება საზოგადოებრივი შენობა, რომელშიც განთავსდება სხვადასხვა დანიშნულების სივრცეები.

მდებარეობიდან გამომდინარე, პროექტში გათვალისწინებულია თბილისის ისტორიული განაშენიანების თავისებურებები. საპროექტო მოცულობები ტერასულად ვითარდება და მთის ბუნებრივ ქანობთან დისონანსში არ შედის.

ძირითადი ტექნიკურ-ეკონომიკური ნაჩვენებლები:

ტერიტორიის ჯამური ფართობი - 22 404 კვ.მ

მიწის ნაკვეთების რაოდენობა: 13

A1 - სზ-3 (საზოგადოებრივი შენობა) კ1=0,5; კ2=1,5; კ3=0,3;

A2 - რზ-1 (სკვერი) კ1=0,1; კ2=-; კ3=0,8;

A3-A11 - (ერთბინიანი ინდივიდუალური საცხოვრებელი სახლი) სზ-3 - კ1=0,5; კ2=1,5; კ3=0,3;

A12 - (ორბინიანი ინდივიდუალური საცხოვრებელი სახლები) სზ-3 (5270კვ.მ) კ1=0,5; კ2=1,5; კ3=0,3; & ტზ-1 (საავტომობილო გზა და ტროტუარი) (581 კვ.მ) კ3=0,1;

A13 (საავტომობილო გზა და ტროტუარი) - ტზ-1 (4175 კვ.მ)კ3=0,1; სატყეო ზონა - 2955 კვ.მ; სზ-3 - 767 კვ.მ. კ3=0,3;

საპროექტო საცხოვრებელი მიწის ნაკვეთების ფართი - 14 478 კვ.მ (სზ-3)

სატრანსპორტო ზონა 1 (ტზ-1) - 4 756 კვ.მ

სატყეო ზონა - 2 955 კვ.მ

სარეკრეაციო ზონა 1 (რზ-1) - 215 კვ.მ

საცხოვრებელი ზონა 3 (სზ-3) - 14 478 კვ.მ.

შენობა-ნაგებობის მაქსიმალური სიმაღლე/სართულიანობა - 17 მეტრი/3 სართული.

არსებული ფუნქციური ზონა: საცხოვრებელი ზონა 3 (სზ-3); სატრანსპორტო ზონა 1 (ტზ-1); სატყეო ზონა; გამწვანებული ტერიტორიების რუკით -სატყეო ზონა.

საპროექტო ფუნქციური ზონა: საცხოვრებელი ზონა 3 (სზ-3); სატრანსპორტო ზონა 1 (ტზ-1); სარეკრეაციო ზონა (რზ-1); სატყეო ზონა;

სსიპ - ქონების მართვის სააგენტოს 2024 წლის 12 ნოემბრის N61-0124317316 წერილის შესაბამისად, სსიპ ქონების მართვის სააგენტო არ არის წინააღმდეგი მუნიციპალიტეტის საკუთრებაში არსებული, N01.18.04.020.208 საკადასტრო კოდით რეგისტრირებული მიწის ნაკვეთი, მოექცეს განაშენიანების რეგულირების გეგმის საპროექტო არეალში და განვითარდეს წარმოდგენილი საპროექტო წინადადების შესაბამისად.

სსიპ - სახელმწიფო ქონების ეროვნული სააგენტოს 2024 წლის 6 ნოემბრის N7/63723 წერილის შესაბამისად, სააგენტო არ არის წინააღმდეგი ქალაქ თბილისში, ოქროყანის დასახლებაში მდებარე სახელმწიფო საკუთრებად რეგისტრირებულ მიწის ნაკვეთზე (ს/კ: N01.18.01.002.319) განხორციელდეს საპროექტი წინანადებით გათვალისწინებული ცვლილება, ფართობის უცვლელად.

საპროექტო ტერიტორიაზე ვრცელდება ისტორიული ნაწილის დამცავი ზონები: ისტორიული ლანდშაფტის დაცვის ზონა, ისტორიული განაშენიანების სახელმწიფო დაცვის ზონა (ისტ-1), ისტორიული განაშენიანების რეგულირების ზონა (ისტ-2).

სსიპ - არქიტექტურის სამსახურის 2024 წლის 20 დეკემბრის N60-0124355630 წერილის შესაბამისად, ქ. თბილისში, ნადიკვრის ქუჩის მიმდებარედ „თაბორის“ მთის კალთაზე, ბერძნის ქუჩა N39-ის მიმდებარედ არსებულ მიწის ნაკვეთებზე (ს/კ: N01.18.04.020.209; N01.18.04.020.208; N01.18.04.020.176; N01.18.04.020.326) საცხოვრებელი კომპლექსის განაშენიანების რეგულირების გეგმის დამტკიცების საკითხი განხილულ იქნა ქ. თბილისის მუნიციპალიტეტისა და საქართველოს განათლების, მეცნიერების, კულტურისა და სპორტის სამინისტროს წარმომადგენელთაგან ქ. თბილისის მუნიციპალიტეტის მერიაში შექმნილ კულტურული მემკვიდრეობის დაცვის საბჭოზე (ოქმი N48, 19.12.2024 წ.), რომლის გადაწყვეტილების საფუძველზეც აღნიშნულ საკითხს მიეცა დადებითი შეფასება.

„ქ. თბილისის მუნიციპალიტეტის ტერიტორიების გამოყენებისა და განაშენიანების რეგულირების წესების დამტკიცების შესახებ“ ქალაქ თბილისის მუნიციპალიტეტის საკრებულოს 2016 წლის 24 მაისის №14-39 დადგენილებით დამტკიცებული განაშენიანების რეგულირების წესების მე-9 მუხლის მე-4, მე-5 და 5¹ პუნქტების შესაბამისად, განაშენიანების რეგულირების გეგმის დამტკიცებასთან დაკავშირებული ადმინისტრაციული წარმოების ორივე ეტაპს აწარმოებს ქალაქ თბილისის მუნიციპალიტეტის ტრანსპორტისა და ურბანული პოლიტიკის განმახორციელებელი ადმინისტრაციული ორგანო. ამ მუხლის მე-4 პუნქტით გათვალისწინებული უფლებამოსილების განხორციელებისას, დაგეგმარებითი ამოცანების სრულყოფილად შესრულების მიზნით, ადმინისტრაციულ წარმოებაში მონაწილეობას იღებს გარემოს დაცვის პოლიტიკაზე უფლებამოსილი მერიის სტრუქტურული ერთეული. ამ მუხლის მე-4 პუნქტით გათვალისწინებული უფლებამოსილების განხორციელებისას, აღნიშნული ადმინისტრაციული წარმოების განმახორციელებელი ადმინისტრაციული ორგანოს სატრანსპორტო პოლიტიკაზე უფლებამოსილი სტრუქტურული ერთეულის ჩართვა სავალდებულოა:

ა) გაუნაშენიანებელ ტერიტორიებზე განაშენიანების რეგულირების გეგმის დამტკიცებასთან დაკავშირებით ადმინისტრაციული წარმოების პროცესში;

ბ) თუ წარმოდგენილი საპროექტო წინადადებით/გადაწყვეტით საპროექტო ტერიტორიისათვის გათვალისწინებული განაშენიანების ინტენსივობის კოეფიციენტით განსაზღვრული მაქსიმალური საანგარიშო ფართობი აღემატება 5000 კვ.მ-ს (გარდა ღამის კლუბის, სასაწყობო, საწარმოო და სამრეწველო ობიექტების, საგამოფენო დარბაზის, მუზეუმის, ბიბლიოთეკის და საკულტო ნაგებობის განაშენიანების რეგულირების გეგმებისა).

ქალაქ თბილისის მუნიციპალიტეტის მერიის გარემოს დაცვის საქალაქო სამსახურის 2024 წლის 17 დეკემბრის N01243522716 წერილის შესაბამისად, სამსახური, კომპეტენციის ფარგლებში, თანახმაა საპროექტო ტერიტორიაზე დამტკიცდეს წარმოდგენილი განაშენიანების რეგულირების გეგმის პროექტი.

ქალაქ თბილისის მუნიციპალიტეტის სსიპ - ქალაქ თბილისის მუნიციპალიტეტის ტრანსპორტისა და ურბანული განვითარების სააგენტოს 2024 წლის 17 დეკემბრის N01243522370 წერილის შესაბამისად, სააგენტო აღნიშნული განაშენიანების რეგულირების გეგმის დამტკიცების წინააღმდეგი არ არის.

ზემოაღნიშნულის შესაბამისად, ქალაქ თბილისში, ნადიკვრის ქუჩის მიმდებარედ „თაბორის“ მთის კალთაზე; ქალაქი თბილისი, ქუჩა ბერძნის, N39-ის მიმდებარედ (საკადასტრო კოდები: N01.18.04.020.209; N01.18.04.020.208; N01.18.04.020.326; N01.18.04.020.176) ინდივიდუალური ერთბინიანი და ორბინიანი საცხოვრებელი სახლების განაშენიანების რეგულირების გეგმის პროექტის დამტკიცება დასაშვებია.

საქართველოს ორგანული კანონის „ადგილობრივი თვითმმართველობის კოდექსის“ 75-ე მუხლის „ე.ბ“ ქვეპუნქტისა და „ქ. თბილისის მუნიციპალიტეტის ტერიტორიების გამოყენებისა და განაშენიანების რეგულირების წესების დამტკიცების შესახებ“ ქალაქ თბილისის მუნიციპალიტეტის საკრებულოს 2016 წლის 24 მაისის №14-39 დადგენილებით დამტკიცებული წესების მე-9 მუხლის მე-6 პუნქტის, ასევე, N012134527-67 (N01240994827-67; N0124131116-67; N01241712696-67; N012422359-67; N0124265105-67; N01242832340-67; N01242843544-67; N01242922698-67; N01242972900-67; N0124304554-67; N01243482358-67; N01243522001-67; N01243552129-67) განცხადებაზე ქალაქ თბილისის მუნიციპალიტეტის სსიპ - ქალაქ თბილისის მუნიციპალიტეტის ტრანსპორტისა და ურბანული განვითარების სააგენტოს მიერ მომზადებული დასკვნის საფუძველზე,

ქალაქ თბილისის მუნიციპალიტეტის მთავრობამ გადაწყვიტა:

1. მოწონებულ იქნას ქალაქ თბილისში, ნადიკვრის ქუჩის მიმდებარედ „თაბორის“ მთის კალთაზე; ქალაქი თბილისი, ქუჩა ბერძნის, N39-ის მიმდებარედ (ს/კ: N01.18.04.020.209; N01.18.04.020.208; N01.18.04.020.326; N01.18.04.020.176) ინდივიდუალური ერთბინიანი და ორბინიანი საცხოვრებელი სახლების განაშენიანების რეგულირების გეგმის პროექტი, ამ განკარგულების დანართის შესაბამისად.

2. წინამდებარე განკარგულების პირველი პუნქტით მოწონებული განაშენიანების

რეგულირების გეგმის პროექტი დასამტკიცებლად გადაეგზავნოს ქალაქ თბილისის მუნიციპალიტეტის საკრებულოს.

3. კონტროლი განკარგულების შესრულებაზე დაევალოს ქალაქ თბილისის მუნიციპალიტეტის მერის პირველ მოადგილეს (ვიცე-მერი) ირაკლი ხმალაძეს.

4. ამ განკარგულების გასაჩივრება, დაინტერესებული მხარის მიერ, შესაძლებელია მისთვის განკარგულების გაცნობიდან ერთი თვის ვადაში, თბილისის საქალაქო სასამართლოში (მისამართი: ქ. თბილისი, დავით აღმაშენებლის ხეივანი №64), საქართველოს კანონმდებლობით დადგენილი წესით.

ქალაქ თბილისის მუნიციპალიტეტის მერი



კახა კალაძე



ქალაქ თბილისის მუნიციპალიტეტის მერია არქიტექტურის სამსახური



წერილის ნომერი: 60-0124355630
თარიღი: 20/12/2024

ქალაქ თბილისის მუნიციპალიტეტის საჯარო სამართლის
ადრესატი: იურიდიული პირი ქალაქ თბილისის ტრანსპორტისა და ურბანული
განვითარების სააგენტო
მისამართი: თბილისი, შარტავას ქ. N7

ქ. თბილისის მუნიციპალიტეტის სსიპ - ქ. თბილისის მუნიციპალიტეტის არქიტექტურის სამსახურმა განიხილა თქვენი 2024 წლის 23 მაისის N 16-01241442463 (სამსახურში რეგისტრაციის N 17-01241442603-60, 23.05.2024წ.) მომართვა, რომელიც ეხება ქ. თბილისში, ნადიკვრის ქუჩის მიმდებარედ "თაბორი"-ს მთის კალთაზე, ბერძნის ქუჩა N39-ის მიმდებარედ არსებულ მიწის ნაკვეთებზე (ს/კ: NN01.18.04.020.209; 01.18.04.020.176; 01.18.04.020.326) საცხოვრებელი კომპლექსის განაშენიანების რეგულირების გეგმის დამტკიცების საკითხს.

გაცნობებთ, რომ „კულტურული მემკვიდრეობის შესახებ“ საქართველოს კანონის, „კულტურული მემკვიდრეობის ძეგლზე სამუშაოებისა და არქეოლოგიური სამუშაოების ნებართვის გაცემასთან დაკავშირებული ღონისძიებების შესახებ“ საქართველოს მთავრობის 2015 წლის 26 მარტის N137 დადგენილების, „საქართველოს კულტურისა და ძეგლთა დაცვის სამინისტროსგან ქალაქ თბილისის მუნიციპალიტეტისთვის უფლებამოსილების დელეგირების თაობაზე“ ქ. თბილისის მუნიციპალიტეტის საკრებულოს 2015 წლის 6 აპრილის N91 განკარგულებით დამტკიცებული ადმინისტრაციული ხელშეკრულების, „ქ. თბილისის მუნიციპალიტეტისა და საქართველოს კულტურისა და ძეგლთა დაცვის სამინისტროს წარმომადგენელთაგან ქ. თბილისის მუნიციპალიტეტის მერიაში შექმნილი კულტურული მემკვიდრეობის დაცვის საბჭოს დებულების დამტკიცების შესახებ“ ქალაქ თბილისის მუნიციპალიტეტის საკრებულოს 2015 წლის 17 აპრილის N9-34 დადგენილების თანახმად საკითხი განიხილა ქ. თბილისის მუნიციპალიტეტისა და საქართველოს განათლების, მეცნიერების, კულტურისა და სპორტის სამინისტროს წარმომადგენელთაგან ქ. თბილისის მუნიციპალიტეტის მერიაში შექმნილმა კულტურული მემკვიდრეობის დაცვის საბჭომ (ოქმი N48, 19.12.2024 წ.), რომლის გადაწყვეტილების საფუძველზეც აღნიშნულ საკითხს მიეცა დადებითი შეფასება.

დანართი: 2 (ორი) ფურცელი.

პატივისცემით,

თამარი მელივა

სსიპ ქალაქ თბილისის მუნიციპალიტეტის არქიტექტურის სამსახური-ძველი თბილისის სანებართვო განყოფილება-პირველადი სტრუქტურული ერთეულის ხელმძღვანელი (განყოფილების უფროსი)

გამოყენებულია კვალიფიციური ელექტრონული ხელმოწერა/ ელექტრონული შტამპი





ქალაქ თბილისის მუნიციპალიტეტის საკარო
სამართლის იურიდიული კირი – ქალაქ თბილისის
მუნიციპალიტეტის ტრანსპორტისა და ურბანული
განვითარების სააგენტო



წერილის ნომერი: 01243522370
თარიღი: 17/12/2024

2024 წლის 17 დეკემბრის N 01243522001-67 განცხადების პასუხად, რომელიც შეეხება ქალაქ თბილისში, ნადიკვრის ქუჩის მიმდებარედ "თაბორი"-ს მთის კალთაზე, ქუჩა ბერძნის, N 39-ში და მის მიმდებარედ არსებულ მიწის ნაკვეთებზე (ს/კ: 01.18.04.020.209, 01.18.04.020.176 01.18.04.020.326) განაშენიანების რეგულირების გეგმის დამტკიცებას, გაცნობებთ:

სსიპ - ტრანსპორტისა და ურბანული განვითარების სააგენტოს საგზაო მოძრაობის დაგეგმვის სამსახურმა შეისწავლა წარმოდგენილი დოკუმენტაცია, წინასაპროექტო კვლევა და ტრანსპორტზე ზეგავლენის შეფასება. თავისი კომპეტენციის ფარგლებში წარმოდგენილი დოკუმენტაციისა და ფაქტობრივი მდგომარეობის გათვალისწინების საფუძველზე გააანალიზა მოსალოდნელი ზეგავლენა.

წარმოდგენილია შეთანხმებული საგზაო მოძრაობის ორგანიზების სქემა, შესაბამის თანხმობის წერილებთან ერთად.

საპროექტო ტერიტორიის მიმდებარედ ამ ეტაპზე საზოგადოებრივი ტრანსპორტით მომსახურების დონე დამაკმაყოფილებელია, ავტობუსების გაჩერება 7-8 წუთის საფეხმავლო მანძილზეა და გააჩნია რეზერვი. ამავდროულად, ახალი საავტობუსო ქსელის მიმდინარე კვლევის ფარგლებში მიმდებარე ტერიტორია (ვახტანგ გორგასლის ქ.) მოიაზრება, როგორც ტრანზიტული საჯარო ტრანსპორტის დერეფანი (კარგად შეკავშირებული, ხშირი და მაღალი მოცულობის ქსელი). ასევე მიმდებარე ქუჩებზე განახლდება და გაუმჯობესდება მეორეული საქალაქო და მესამეული საუბნო შემკრები საზოგადოებრივი ტრანსპორტის ქსელი. აღნიშნული მნიშვნელოვნად გააუმჯობესებს საზოგადოებრივი ტრანსპორტის მომსახურების დონეს, გაჩნდება დამატებითი რეზერვები და მომავალში შესაძლებელს გახდის მოდალურ განაწილებაში საზოგადოებრივი ტრანსპორტის მოხმარების წილის გაზრდას. დაგეგმილი პროექტი განხორციელების შემდგომ ვერ მოახდენს არსებით უარყოფით ზეგავლენას არსებულ სატრანსპორტო ინფრასტრუქტურაზე.

საპროექტო ტერიტორიის მიმდებარე ქუჩებს გზის ორივე მხარეს გააჩნია ტროტუარები, თუმცა გვხვდება სარეაბილიტაციო მონაკვეთები. აღსანიშნავია, რომ საქვეითე ინფრასტრუქტურის მოწესრიგება მერიის სატრანსპორტო პოლიტიკის მნიშვნელოვანი ნაწილია. წარმოდგენილი წინასაპროექტო კვლევა და რეკომენდაციები განხილული და გათვალისწინებული იქნება სამომავლოდ, მიმდებარე ტერიტორიების განახლება/რეაბილიტაციის, ასევე საზოგადოებრივი ტრანსპორტის მომსახურების გაუმჯობესებისთვის შემუშავებულ პროექტებში.

ზემოაღნიშნულიდან გამომდინარე, თავისი კომპეტენციის ფარგლებში, სამსახური არ არის წარმოდგენილი განაშენიანების რეგულირების გეგმის დამტკიცების წინააღმდეგი.

გამოყენებულია კვალიფიციური
ელექტრონული ხელმოწერა/ელექტრონული შტამპი



- საზოგადო ტროტუარი
- არსებული საცდასტროები
- საზოგადო გზა
- სატრანსპორტო ზონა 1
- საცხოვრებელი ზონა 3
- საბუღალბო
- საარსადილო ზონა 1
- საზოგადო მემორია
- საზოგადო უბი
- საზოგადო გზა
- საზოგადო ტროტუარი
- განმარტების რეკონსტრუქციის
- წილელი ხაზი
- მემორიალური განთავსების არეალი

სამშენებლო რეკონსტრუქციის პროექტი
 მუშა № 100/2024
 თბილისი, 2024 წლის 10 თებერვალი

პროექტი შეამუშავა: მ.პ.პ. 30
 პროექტი შეამუშავა: მ.პ.პ. 30

პროექტი შეამუშავა: მ.პ.პ. 30
 პროექტი შეამუშავა: მ.პ.პ. 30

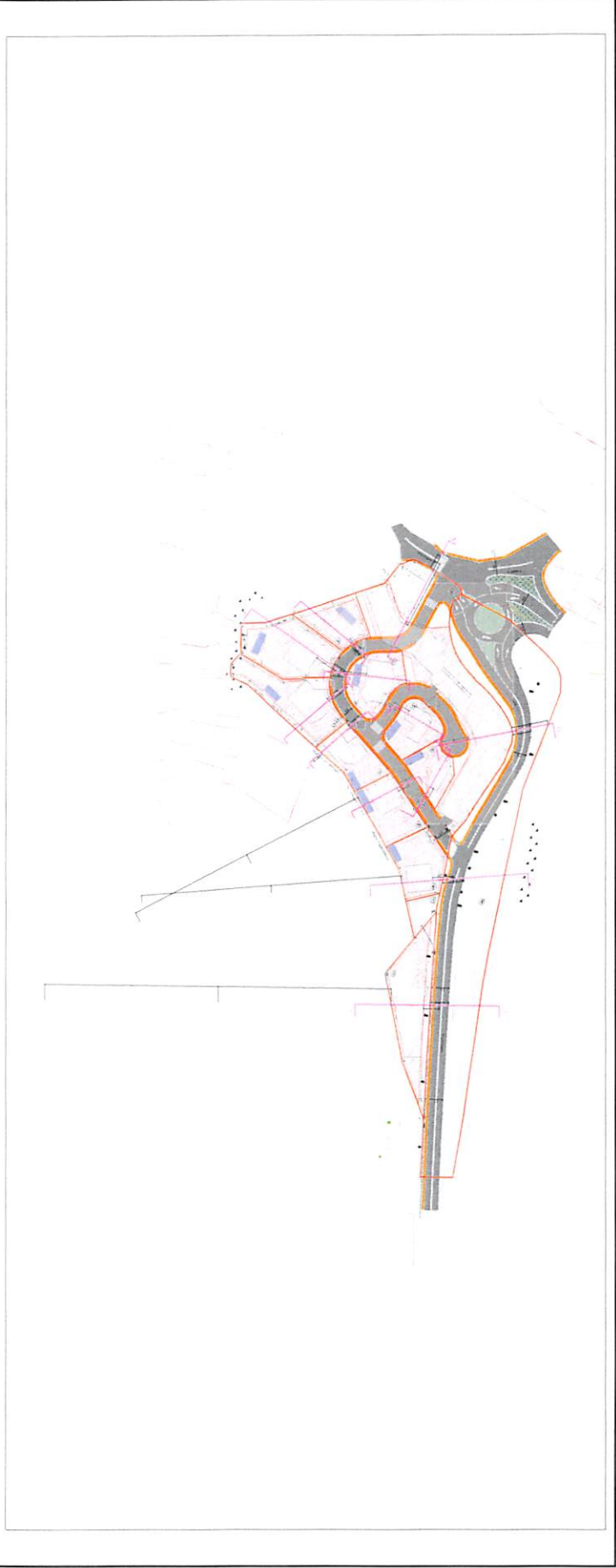
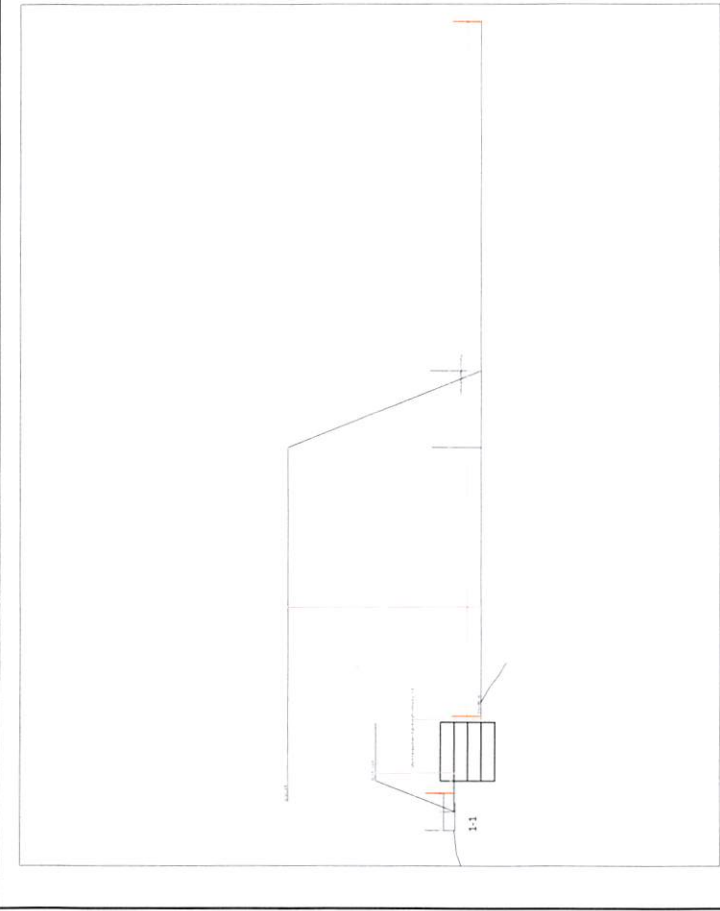
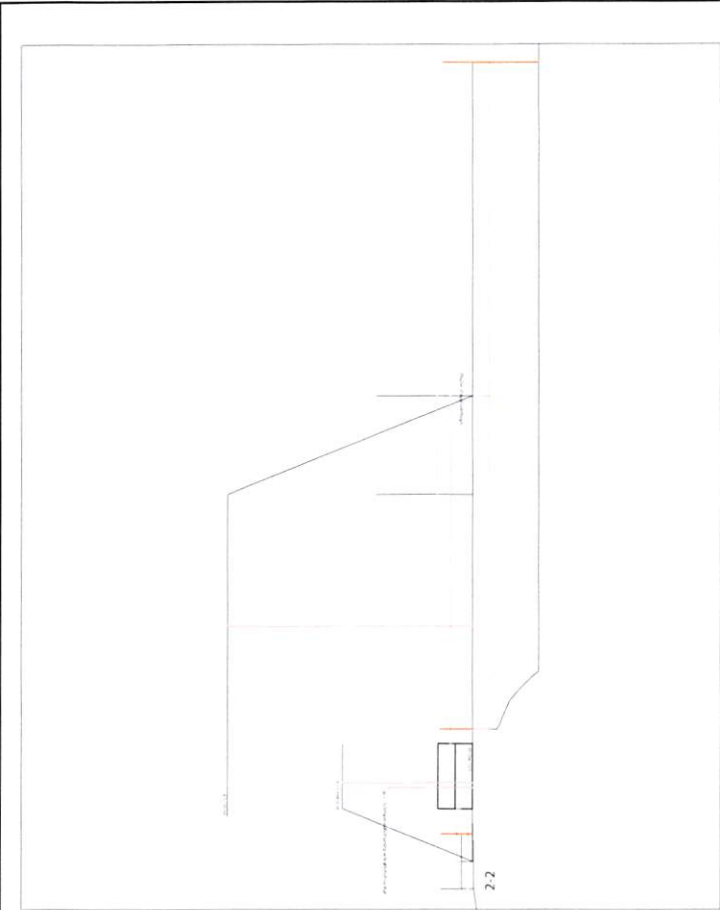
პროექტი შეამუშავა: მ.პ.პ. 30
 პროექტი შეამუშავა: მ.პ.პ. 30

პროექტი შეამუშავა: მ.პ.პ. 30
 პროექტი შეამუშავა: მ.პ.პ. 30

პროექტი შეამუშავა: მ.პ.პ. 30
 პროექტი შეამუშავა: მ.პ.პ. 30

პროექტი შეამუშავა: მ.პ.პ. 30
 პროექტი შეამუშავა: მ.პ.პ. 30

პროექტი შეამუშავა: მ.პ.პ. 30
 პროექტი შეამუშავა: მ.პ.პ. 30



სამშენებლო რეკონსტრუქციის პროექტი
 მუშა № 100/2024
 თბილისი, 2024 წლის 10 თებერვალი

პროექტი შეამუშავა: მ.პ.პ. 30
 პროექტი შეამუშავა: მ.პ.პ. 30

პროექტი შეამუშავა: მ.პ.პ. 30
 პროექტი შეამუშავა: მ.პ.პ. 30

პროექტი შეამუშავა: მ.პ.პ. 30
 პროექტი შეამუშავა: მ.პ.პ. 30

პროექტი შეამუშავა: მ.პ.პ. 30
 პროექტი შეამუშავა: მ.პ.პ. 30

გვერდი	11
ფურცლები/კამბედი	48
შუამუშე	<ul style="list-style-type: none"> საწოლევი ტროტუარი — არსებული საცადასტროები — საწოლევი გარეუბანი — სტრატეგიული ზონა 1 — საცხოვრებელი ზონა 3 — საბუჩო ზონა — სარეკონსტრუქციო ზონა 1 — საწოლევი მეზობა — საწოლევი აუზი — საწოლევი გზა — საწოლევი ტროტუარი — განაშენიანების რეზერვების — წითელი ხაზი — მენიუსი განთავსების არეალი

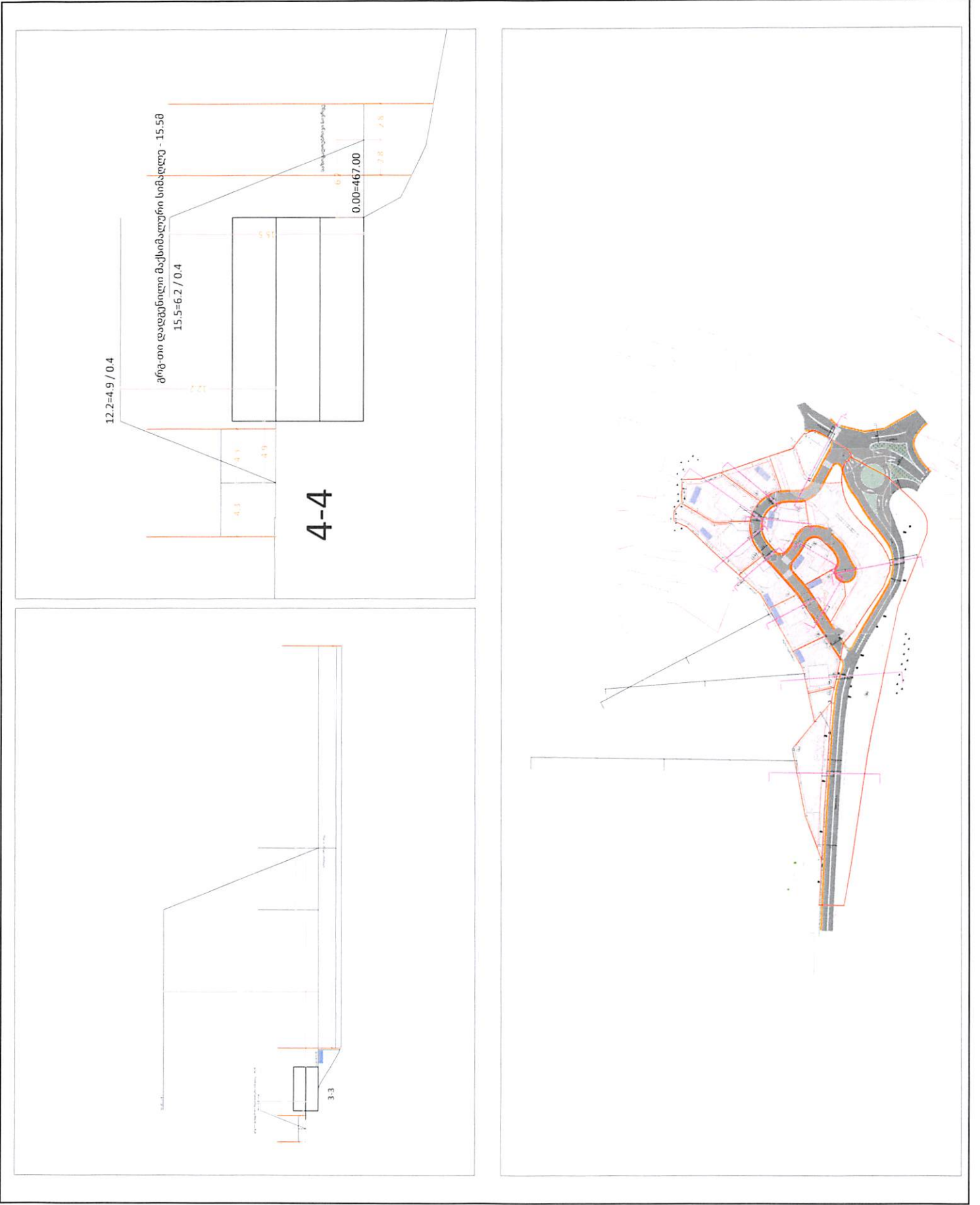
გამგნობის რეგულაციის დანიშნულებაა მოახდინოს დაგეგმვის პროცესში სასაბუჩო ტერიტორიების განაშენიანების უზრუნველყოფა, რომელიც მოიცავს მათი მოხმარების, განვითარების, აღდგენისა და დაცვის უზრუნველყოფას. უზრუნველყოფს უსაფრთხო, ეფექტურ და ხარისხიან სასაბუჩო ტერიტორიების მოხმარებას, განვითარებას, აღდგენას და დაცვას უსაფრთხო, ეფექტურ და ხარისხიან სასაბუჩო ტერიტორიების მოხმარების მიზნით.

საქართველოს იურიდიული და საპირფარეო დაწესებულება "საპირფარეო" შპს-ის მიერ მომზადებული საპირფარეო დოკუმენტაცია

საპირფარეო დოკუმენტაცია მომზადებულია საქართველოს იურიდიული და საპირფარეო დაწესებულება "საპირფარეო" შპს-ის მიერ. მოხმარებულია საქართველოს იურიდიული და საპირფარეო დაწესებულება "საპირფარეო" შპს-ის მიერ მომზადებული საპირფარეო დოკუმენტაცია.

პროექტის საპირფარეო და საპირფარეო დოკუმენტაცია მომზადებულია საქართველოს იურიდიული და საპირფარეო დაწესებულება "საპირფარეო" შპს-ის მიერ. მოხმარებულია საქართველოს იურიდიული და საპირფარეო დაწესებულება "საპირფარეო" შპს-ის მიერ მომზადებული საპირფარეო დოკუმენტაცია.

გამგნობის უზრუნველყოფის მიზნით საპირფარეო და საპირფარეო დოკუმენტაცია მომზადებულია საქართველოს იურიდიული და საპირფარეო დაწესებულება "საპირფარეო" შპს-ის მიერ. მოხმარებულია საქართველოს იურიდიული და საპირფარეო დაწესებულება "საპირფარეო" შპს-ის მიერ მომზადებული საპირფარეო დოკუმენტაცია.



საპირფარეო და საპირფარეო დოკუმენტაცია მომზადებულია საქართველოს იურიდიული და საპირფარეო დაწესებულება "საპირფარეო" შპს-ის მიერ. მოხმარებულია საქართველოს იურიდიული და საპირფარეო დაწესებულება "საპირფარეო" შპს-ის მიერ მომზადებული საპირფარეო დოკუმენტაცია.

საპირფარეო და საპირფარეო დოკუმენტაცია მომზადებულია საქართველოს იურიდიული და საპირფარეო დაწესებულება "საპირფარეო" შპს-ის მიერ. მოხმარებულია საქართველოს იურიდიული და საპირფარეო დაწესებულება "საპირფარეო" შპს-ის მიერ მომზადებული საპირფარეო დოკუმენტაცია.

შპს "თბილისი მკ"
33
საპროექტო-კონსტრუქციული სამსახური
მ. კ. მამიაძე
პ. ბერიძე
..... საპროექტო ტერიტორია
— არსებული საკადასტროები
— საპროექტო განივი
— სატრანსპორტო ზონა 1
— საექსპლუატაციო ზონა 3
— საძირკველი ზონა
— სარეკლამო ზონა 1
— საპროექტო მემბრა
— საპროექტო აუზი
— საპროექტო გზა
— საპროექტო ტროტუარი
— განაშენიანების რეკლამირების წითელი ხაზი
— მემბრის განივი კვეთის არეული

განმარტების რეკლამირების წითელი ხაზი, შენობის საფუძველი კანკის საფუძველი ნაგებობის ფუნქციონირებისთვის საჭირო ნაგებობა (სპ ტრანსპორტული).

შენიშვნა: არსებული საპროექტო განივი კვეთები შედგება 3-დან 10-მდე განივი კვეთებისგან, რომლებიც ერთმანეთს არაა დაკავშირებული. მხოლოდ ერთი კვეთი არის საპროექტო განივი კვეთის საფუძველი.

დანიშნულება: კანკის ნაგებობის რეკლამირების წითელი ხაზი და საპროექტო განივი კვეთის საფუძველი. მემბრის განივი კვეთის საფუძველი. მემბრის განივი კვეთის საფუძველი. მემბრის განივი კვეთის საფუძველი. მემბრის განივი კვეთის საფუძველი.

შპს "თბილისი მკ რეკლამირების"

სამსახური დაარსდა 1992 წელს

ქვეყნის მთლიანი საღებავების მარკეტინგის რეკლამირების წითელი ხაზი და საპროექტო განივი კვეთის საფუძველი. მემბრის განივი კვეთის საფუძველი. მემბრის განივი კვეთის საფუძველი. მემბრის განივი კვეთის საფუძველი. მემბრის განივი კვეთის საფუძველი.

სამსახური დაარსდა 1992 წელს

ქვეყნის მთლიანი საღებავების მარკეტინგის რეკლამირების წითელი ხაზი და საპროექტო განივი კვეთის საფუძველი. მემბრის განივი კვეთის საფუძველი. მემბრის განივი კვეთის საფუძველი. მემბრის განივი კვეთის საფუძველი. მემბრის განივი კვეთის საფუძველი.



- საპროექტო ტროტუარი
- არსებული საცდასტროლები
- საპროექტო ფარეჯენა
- სატრანსპორტო ზონა 1
- საცხოვრებელი ზონა 3
- საბურთა ზონა
- საპროექტო ზონა 1
- საპროექტო ტროტუარი
- საპროექტო მეზობა
- საპროექტო აუზი
- საპროექტო აბა
- საპროექტო ტროტუარი
- განამუშავების რეკონსტრუქციის წითელი ხაზი
- მენიშის განთავსების არეალი

განამუშავების რეკონსტრუქციის წითელი ხაზი. შეჯამებული განმარტების საფუძველზე. საცდასტროების დასაყრდენების საფუძველზე (საეკონომიკური).

განამუშავებულია არსებული საცდასტროების რეკონსტრუქციის პროექტი. საცდასტროების დასაყრდენების საფუძველზე. საცდასტროების დასაყრდენების საფუძველზე. საცდასტროების დასაყრდენების საფუძველზე.

საპროექტო განამუშავების რეკონსტრუქციის წითელი ხაზი. საპროექტო განამუშავების რეკონსტრუქციის წითელი ხაზი. საპროექტო განამუშავების რეკონსტრუქციის წითელი ხაზი.

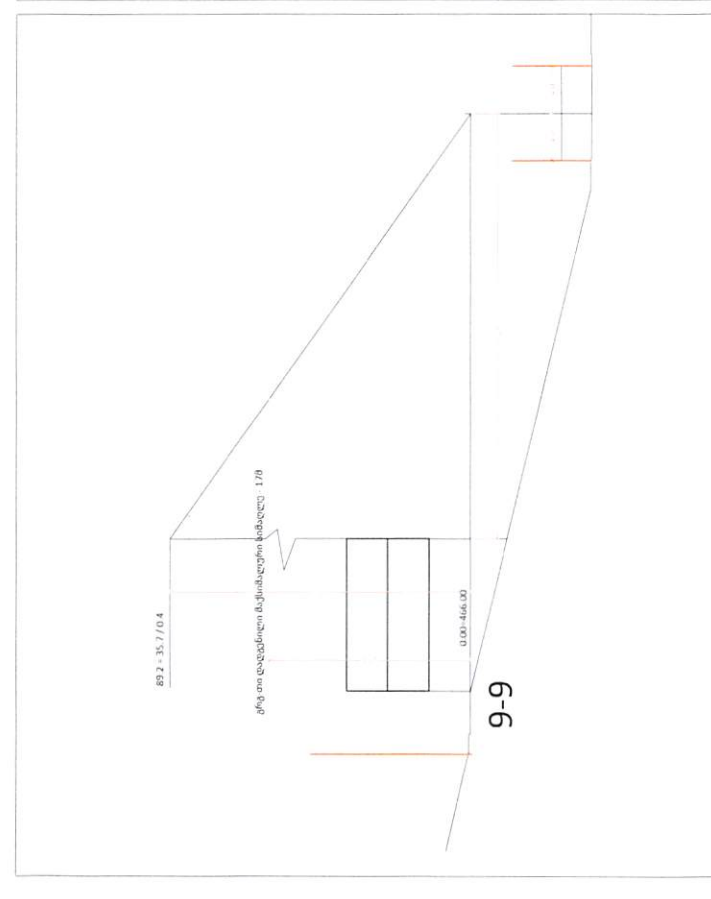
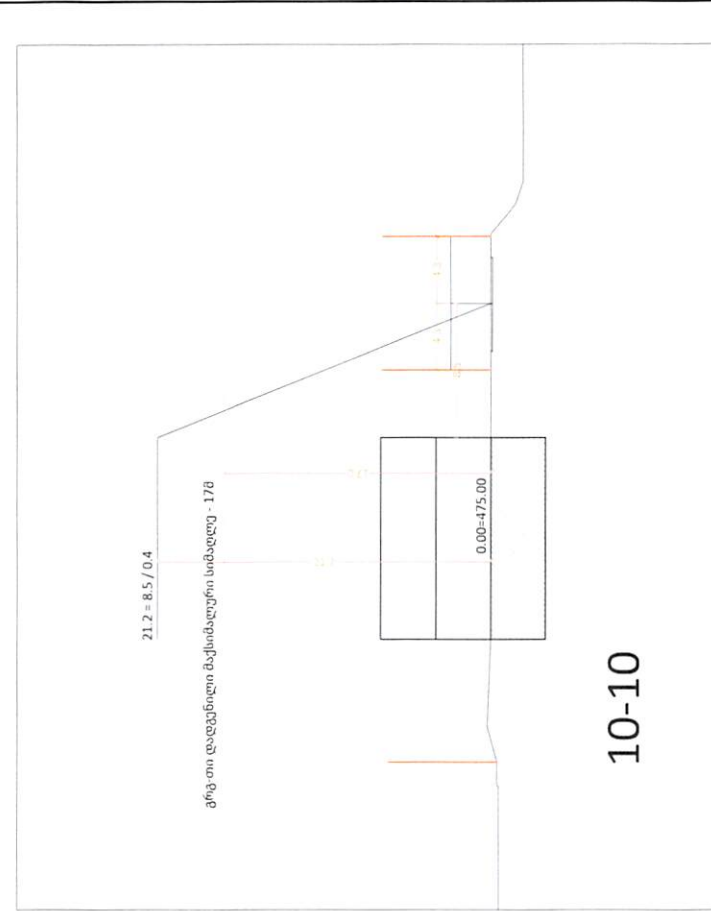
საპროექტო განამუშავების რეკონსტრუქციის წითელი ხაზი. საპროექტო განამუშავების რეკონსტრუქციის წითელი ხაზი. საპროექტო განამუშავების რეკონსტრუქციის წითელი ხაზი.

საპროექტო განამუშავების რეკონსტრუქციის წითელი ხაზი. საპროექტო განამუშავების რეკონსტრუქციის წითელი ხაზი. საპროექტო განამუშავების რეკონსტრუქციის წითელი ხაზი.

საპროექტო განამუშავების რეკონსტრუქციის წითელი ხაზი. საპროექტო განამუშავების რეკონსტრუქციის წითელი ხაზი. საპროექტო განამუშავების რეკონსტრუქციის წითელი ხაზი.

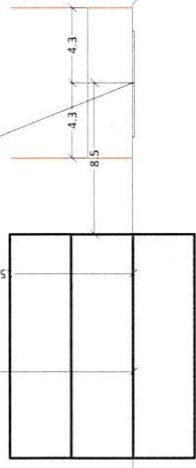
შპს "თბილისი ქიმიკატები"
 ტექნიკური დოკუმენტი

პროექტის სახელი	საპროექტო განამუშავების რეკონსტრუქცია
პროექტის ავტორი	საპროექტო განამუშავების რეკონსტრუქცია
პროექტის თარიღი	01.18.04.029.2024, 01.18.04.029.2024, 01.18.04.029.2024
პროექტის მასშტაბი	1:1000
პროექტის სახელი	საპროექტო განამუშავების რეკონსტრუქცია
პროექტის ავტორი	საპროექტო განამუშავების რეკონსტრუქცია
პროექტის თარიღი	01.18.04.029.2024, 01.18.04.029.2024, 01.18.04.029.2024
პროექტის მასშტაბი	1:1000



$$21.2 = 8.5 / 0.4$$

გზით დაფენილი მაქსიმალური სიმაღლე - 158



13-13



შენიშვნა

36

ფორმატი/შემაჯახი

A4

შეცვლა

- საპროექტო ტერიტორია
- არსებული საცადასტროები
- საპროექტო გზა
- სატრანსპორტო ზონა 1
- საპროექტული ზონა 3
- სატექო ზონა
- სარეკრეაციო ზონა 1
- საპროექტო ტერიტორია
- საპროექტო აუზი
- საპროექტო გზა
- საპროექტო ტერიტორია
- ცენტრალური რეკრეაციის
- წითელი ხაზი
- გზების განთავსების არეალი

განმარტების რედაქტორი: ვიქტორ ხაჩიძე
 ტექნიკური რედაქტორი: ანა ბერიძე
 გრაფიკული რედაქტორი: ნინო ხაჩიძე (სა
 ტექნიკური რედაქტორი)

შეამუშავა: არქიტექტორი სამარტონი
 შეამუშავა: ვიქტორ ხაჩიძე, თბილისის გზის
 1, კლასი მუნიციპალიტეტის რაიონში

ლანდშაფტული არქიტექტურის განყოფილება
 დაპროექტირდა: დიპლომატიკური კოლეჯის
 მუშაობის საფუძველზე, შპს "საქართველოს
 დიპლომატიკა"

საპროექტო გზის განთავსების განყოფილება
 დაპროექტირდა: დიპლომატიკური კოლეჯის
 მუშაობის საფუძველზე, შპს "საქართველოს
 დიპლომატიკა"

შეამუშავა: ვიქტორ ხაჩიძე, თბილისის გზის
 1, კლასი მუნიციპალიტეტის რაიონში

პროექტი შეამუშავდა: ი.ბ. ნიჭიერი
 შეამუშავა: დიპლომატიკური კოლეჯის
 მუშაობის საფუძველზე, შპს "საქართველოს
 დიპლომატიკა"

დაამუშავა

გზის "თაბორი ქოლ რედაქტორი"

პროექტი შეამუშავდა: ი.ბ. ნიჭიერი
 შეამუშავა: დიპლომატიკური კოლეჯის
 მუშაობის საფუძველზე, შპს "საქართველოს
 დიპლომატიკა"

განმარტების რედაქტორი: ვიქტორ ხაჩიძე

ტექნიკური რედაქტორი: ანა ბერიძე

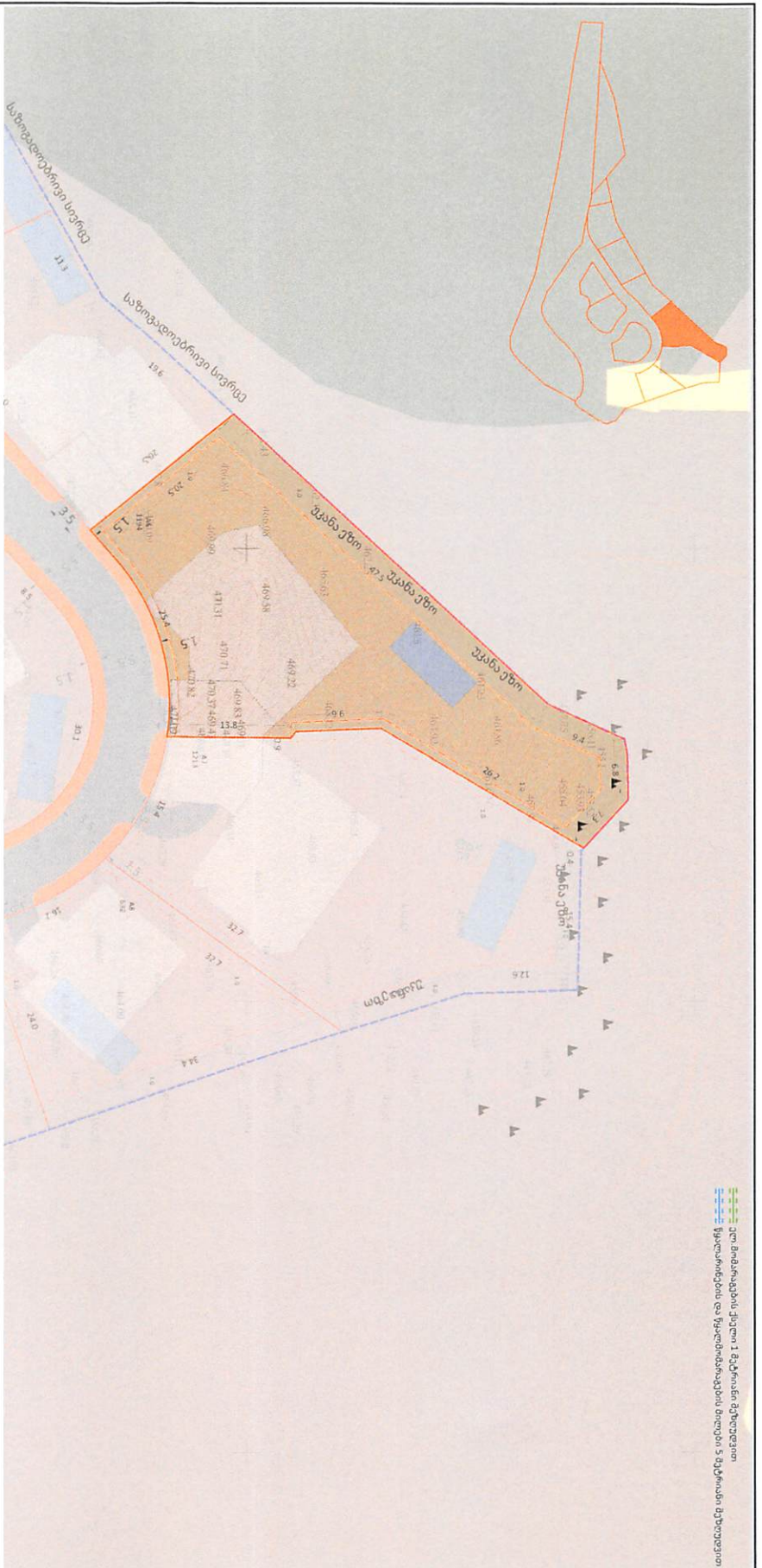
გრაფიკული რედაქტორი: ნინო ხაჩიძე

მუშაობის საფუძველზე, შპს "საქართველოს დიპლომატიკა"

შეამუშავა: ვიქტორ ხაჩიძე, თბილისის გზის 1, კლასი მუნიციპალიტეტის რაიონში

პროექტი შეამუშავდა: ი.ბ. ნიჭიერი, თბილისის გზის 1, კლასი მუნიციპალიტეტის რაიონში

3.9	მუნიციპალიტეტის დასახლებული პუნქტის მკვიდრი	ფაქტობრივი მფლობელი	11	11	11	17 მ²	17.6/8/8	სახლი	ნაკვეთი	1	1	საპროექტო მოცულობა	მფლობელი	სახლი	სახლი	სახლი
4.6	1194	09.1	0.5	1.3	0.3	17.2 მ²	17.6/8/8	სახლი	ნაკვეთი	1	1	საპროექტო მოცულობა	მფლობელი	სახლი	სახლი	სახლი



საპროექტო მოცულობის განსაზღვრა

პროექტის სახელი: ...

მასშტაბი: 1:1000

სტადია: ...

საპროექტო მოცულობის განსაზღვრა

პროექტის სახელი: ...

საპროექტო მოცულობის განსაზღვრა

საპროექტო მოცულობის განსაზღვრა

საპროექტო მოცულობის განსაზღვრა

საპროექტო მოცულობის განსაზღვრა

საპროექტო მოცულობის განსაზღვრა

საპროექტო მოცულობის განსაზღვრა

საპროექტო მოცულობის განსაზღვრა

საპროექტო მოცულობის განსაზღვრა



ქალაქ თბილისის მუნიციპალიტეტის
სსიპ ქონების მართვის სააგენტო



წერილის ნომერი: **61-0124317316**
 თარიღი: **12/11/2024**

ქალაქ თბილისის მუნიციპალიტეტის საჯარო სამართლის
ადრესატი: იურიდიული პირი ქალაქ თბილისის ტრანსპორტისა და ურბანული
 განვითარების სააგენტო
მისამართი: თბილისი, შარტავას ქ. N7

სსიპ ქალაქ თბილისის მუნიციპალიტეტის
 ტრანსპორტისა და ურბანული განვითარების სააგენტოს უფროსს
 ბატონ ვიქტორ წილოსანს

ბატონო ვიქტორ,

სსიპ ქონების მართვის სააგენტომ კომპეტენციის ფარგლებში განიხილა თქვენი 2024 წლის 08 ნოემბრის N16-01243133231 (09.11.24 N17-01243143-61) წერილი, რომელიც ეხება ქალაქ თბილისში, ნადიკვარის ქუჩის მიმდებარედ „თაბორის“ მთის კალთაზე, ბერძნის ქუჩა N39-ის მიმდებარედ არსებულ მიწის ნაკვეთებზე განაშენიანების რეგულირების გეგმის დამტკიცების საკითხს. ვინაიდან, საპროექტო არეალი მოიცავს მუნიციპალიტეტის საკუთრებაში არსებულ, 01.18.04.020.208 საკადასტრო კოდით რეგისტრირებულ მიწის ნაკვეთს, რომლის გამოყენებითაც იგეგმება საავტომობილო გზისა და ტროტუარების მოწყობა და საპროექტო წინადადებით გავრცელდება სატრანსპორტო ზონა 1 (ტზ-1) - 4175 კვ.მ; სატყეო ზონა - 2955 კვ.მ; საცხოვრებელი ზონა 3 (სზ-3) - 767 კვ.მ; ითხოვთ სააგენტოს პოზიციის დაფიქსირებას.

აღნიშნულთან დაკავშირებით გაცნობებთ, რომ სსიპ ქონების მართვის სააგენტო არ არის წინააღმდეგი მუნიციპალიტეტის საკუთრებაში არსებული, 01.18.04.020.208 საკადასტრო კოდით რეგისტრირებული მიწის ნაკვეთი, მოექცეს განაშენიანების რეგულირების გეგმის საპროექტო არეალში და განვითარდეს წარმოდგენილი საპროექტო წინადადების შესაბამისად.

პატივისცემით,

ირაკლი თავართქილაძე

სააგენტოს უფროსი

გამოყენებულია კვალიფიციური
 ელექტრონული ხელმოწერა/
 ელექტრონული შტამპი





**სსიპ სახელმწიფო ქონების
ეროვნული სააგენტო**

49ა ილია ჭავჭავაძის გამზირი
0179 თბილისი, საქართველო
ტელ: 1420
info@nasp.gov.ge

06 / ნომბერი / 2024 წ.



KA021703305597124

№ 7/63723

სსიპ ქალაქ თბილისის ტრანსპორტისა და
ურბანული განვითარების სააგენტოს

სსიპ - სახელმწიფო ქონების ეროვნულ სააგენტოში შემოსული თქვენი N16-01242702927-26.09.24 და N16-01242961713-22.10.24 წერილების პასუხად, გაცნობებთ, რომ თავისი კომპეტენციის ფარგლებში სააგენტო არ არის წინააღმდეგი ქალაქ თბილისში, ოქროყანის დასახლებაში მდებარე სახელმწიფო საკუთრებად რეგისტრირებულ მიწის ნაკვეთზე (ს/კ 01.18.01.002.319) განხორციელდეს საპროექტი წინანადებით გათვალისწინებული ცვლილება, ფართობის უცვლელად.

ამასთან, აღნიშნული უძრავი ქონების საზოგადოებრივ სივრცედ განხილვის თაობაზე პასუხი გეცნობებათ დამატებით.

სახელმწიფო ქონების აღრიცხვისა და
მონიტორინგის დეპარტამენტის უფროსი

ხელმოწერილია/
შტამპდასმულია
ელექტრონულად



გიორგი ფიცხელაური