



ქალაქ თბილისის მუნიციპალიტეტის საკრებულო



გ ა ნ კ ა რ ბ უ ლ ე ბ ა № 687

“ 20 ” დეკემბერი 2024 ♡

ქ. თბილისი

ქალაქ თბილისში, სოფელ ლისზე არსებულ მიწის ნაკვეთებსა (საკადასტრო კოდები: №72.16.17.885; №72.16.20.171; №72.16.20.172; №72.16.17.884; №72.16.17.878) და მიმდებარე დაურეგისტრირებელ ტერიტორიაზე სააგარაკე-დასასვენებელი ერთბინიანი საცხოვრებელი სახლების განაშენიანების რეგულირების გეგმის პროექტის დამტკიცების თაობაზე

საქართველოს ორგანული კანონის - „ადგილობრივი თვითმმართველობის კოდექსი“ მე-16 მუხლის მე-2 პუნქტის „ე“ ქვეპუნქტის, 61-ე მუხლის მე-2 პუნქტის, 73-ე მუხლის მე-2 პუნქტის „თ“ ქვეპუნქტის, ქალაქ თბილისის მუნიციპალიტეტის საკრებულოს 2016 წლის 24 მაისის №14-39 დადგენილებით დამტკიცებული „ქ. თბილისის მუნიციპალიტეტის ტერიტორიების გამოყენებისა და განაშენიანების რეგულირების წესების“, ქალაქ თბილისის მუნიციპალიტეტის მთავრობის 2024 წლის 18 დეკემბრის №24.2181.2464 განკარგულების შესაბამისად, ქ. თბილისის მუნიციპალიტეტის საკრებულო ადგენს:

1. დამტკიცებულ იქნას ქალაქ თბილისში, სოფელ ლისზე არსებულ მიწის ნაკვეთებსა (საკადასტრო კოდები: №72.16.17.885; №72.16.20.171; №72.16.20.172; №72.16.17.884; №72.16.17.878) და მიმდებარე დაურეგისტრირებელ ტერიტორიაზე სააგარაკე-დასასვენებელი ერთბინიანი საცხოვრებელი სახლების განაშენიანების რეგულირების გეგმის პროექტი, ქალაქ თბილისის მუნიციპალიტეტის სსიპ - ქალაქ თბილისის მუნიციპალიტეტის ტრანსპორტისა და ურბანული განვითარების სააგენტოს ოფიციალურ ვებ-გვერდზე www.ms.gov.ge რეგისტრირებული №01242781360-67 (№01243122035-67; №01243383339-67; №01243511556-67) განაცხადის და თანდართული დოკუმენტაციის შესაბამისად;

2. მშენებლობის ნებართვის ეტაპზე უნდა მოეწყოს წყალარინების საინჟინრო ქსელი და დაინტერესებული პირის მიერ წარმოდგენილ იქნეს შესაბამის უწყებასთან შეთანხმებული, საყოფაცხოვრებო წყალარინების (კანალიზაციის) ცენტრალურ ქსელზე დაერთებისა და ექსპლუატაციაში მიღების დამადასტურებელი დოკუმენტი; ასევე, ყველა სახის შენობა-ნაგებობის განთავსება ან/და ექსპლუატაცია უნდა განხორციელდეს იმგვარად, რომ მიერთებული იყოს ცენტრალურ სანიაღვრე სისტემასთან;

3. აღნიშნული განკარგულების შესაბამისად, გაპატარებელი ღონისძიებების განხორციელება დაევალოს ქალაქ თბილისის მუნიციპალიტეტის სსიპ - ქალაქ თბილისის მუნიციპალიტეტის ტრანსპორტისა და ურბანული განვითარების სააგენტოს.

4. განკარგულება ძალაშია ხელმოწერისთანავე.

5. განკარგულება, ერთი თვის ვადაში, შეიძლება გასაჩივრდეს თბილისის საქალაქო სასამართლოს ადმინისტრაციულ საქმეთა კოლეგიაში (მისამართი: ქ. თბილისი, დავით აღმაშენებლის ხეივანი, №64), კანონმდებლობით დადგენილი წესით.

ქალაქ თბილისის მუნიციპალიტეტის
საკრებულოს თავმჯდომარე



გიორგი ტყემალაძე



ქალაქ თბილისის მუნიციპალიტეტის მთავრობა



განკარგულება - N 24.2181.2464 18 / დეკემბერი / 2024 წ.

ქალაქ თბილისში, სოფელ ლისზე არსებულ მიწის ნაკვეთებსა (საკადასტრო კოდები: N72.16.17.885; N72.16.20.171; N72.16.20.172; N72.16.17.884; N72.16.17.878) და მიმდებარე დაურეგისტრირებელ ტერიტორიაზე სააგარაკე-დასასვენებელი ერთბინიანი საცხოვრებელი სახლების განაშენიანების რეგულირების გეგმის პროექტის მოწონების თაობაზე

ქალაქ თბილისის მუნიციპალიტეტის სსიპ - ქალაქ თბილისის მუნიციპალიტეტის ტრანსპორტისა და ურბანული განვითარების სააგენტოს 2024 წლის 4 ოქტომბრის N01242781360-67 (N01243122035-67; N01243383339-67; N01243511556-67) განცხადებით მიმართა ვიორგი ბურჭულაძემ (პ/ნ 01008033349) და მოითხოვა ქალაქ თბილისში, სოფელ ლისზე არსებულ მიწის ნაკვეთებსა (საკადასტრო კოდები: N72.16.17.885; N72.16.20.171; N72.16.20.172; N72.16.17.884; N72.16.17.878) და მიმდებარე დაურეგისტრირებელ ტერიტორიაზე სააგარაკე-დასასვენებელი ერთბინიანი საცხოვრებელი სახლების განაშენიანების რეგულირების გეგმის პროექტის დამტკიცება.

საპროექტო ტერიტორია მდებარეობს ქალაქ თბილისში, სოფელი ლისზე არსებულ მიწის ნაკვეთებსა (საკადასტრო კოდები: N72.16.17.885; N72.16.20.171; N72.16.20.172; N72.16.17.884; N72.16.17.878) და მიმდებარე დაურეგისტრირებელ ტერიტორიაზე. საპროექტო არეალი წარმოადგენს 57 430 კვ.მ. მუნიციპალიტეტის საკუთრება - 2 818 კვ.მ.

„დედაქალაქის მიწათსარგებლობის გენერალური გეგმის დამტკიცების შესახებ“ ქალაქ თბილისის მუნიციპალიტეტის საკრებულოს 2019 წლის 15 მარტის N39-18 დადგენილებით დამტკიცებული მიწათსარგებლობის გენერალური გეგმის გრაფიკული ნაწილის - რუკის მიხედვით, საპროექტო ტერიტორიაზე ვრცელდება ზოგადი სარეკრეაციო ზონა (რზ); ასევე, გამწვანებული ტერიტორიების რუკით ზოგადი სარეკრეაციო ზონა (რზ).

განაშენიანების რეგულირების გეგმის გეგმარებითი დავალების პროექტი დამტკიცებულია ქალაქ თბილისის მუნიციპალიტეტის საკრებულოს 2024 წლის 13 სექტემბრის N475 განკარგულებით.

საპროექტოდ დაგეგმილია ტერიტორიის სავარაუდოდ 47 მიწის ნაკვეთად გამოიყვანა, აქედან 1 მიწის ნაკვეთი დაეთმობა სრულად სატრანსპორტო ზონა 1 (ტზ-1)-ს, ხოლო დანარჩენი 46 მიწის ნაკვეთი სააგარაკე-დასასვენებელი საცხოვრებელი სახლების ფუნქციით განვითარებას.

სავარაუდო ტექ-ეკონომიკური მაჩვენებლები:

საპროექტო არეალის ჯამური ფართობი: 57 430 კვ.მ. (აქედან დაურეგისტრირებელი: 2 818 კვ.მ.)

მიწის ნაკვეთების რაოდენობა (საპროექტო-სავარაუდო) - 47;

განაშენიანების ტიპი - ერთბინიანი სააგარაკე-დასასვენებელი საცხოვრებელი სახლები;

შენობების რაოდენობა - 46;

შენობა-ნაგებობების სართულიანობა - 2 სართული; 12 მეტრი;



რზ-3: კ1-0.3, კ2-0.8, კ3-0.6;

ტზ-1: კ1- , კ2 , კ3-0.1;

საპროექტოდ გათვალისწინებულია „დედაქალაქის მიწათსარგებლობის გენერალური გეგმის დამტკიცების შესახებ“ ქალაქ თბილისის მუნიციპალიტეტის საკრებულოს 2019 წლის 15 მარტის №39-18 დადგენილების დანართი N2-ის 72-ე მუხლის მე-4 პუნქტის „ვ“ ქვეპუნქტით ლისის ტბის მიმდებარე ტერიტორიაზე არსებული ქალაქგეგმარებითი „A“ არეალისთვის დადგენილი რეგლამენტი.

„ქ. თბილისის მუნიციპალიტეტის ტერიტორიების გამოყენებისა და განაშენიანების რეგულირების წესების დამტკიცების შესახებ“ ქალაქ თბილისის მუნიციპალიტეტის საკრებულოს 2016 წლის 24 მაისის №14-39 დადგენილებით დამტკიცებული განაშენიანების რეგულირების წესების მე-9 მუხლის მე-4, მე-5 და 5¹ პუნქტების შესაბამისად, განაშენიანების რეგულირების გეგმის დამტკიცებასთან დაკავშირებული ადმინისტრაციული წარმოების ორივე ეტაპს აწარმოებს ქალაქ თბილისის მუნიციპალიტეტის ტრანსპორტისა და ურბანული პოლიტიკის განმახორციელებელი ადმინისტრაციული ორგანო. ამ მუხლის მე-4 პუნქტით გათვალისწინებული უფლებამოსილების განხორციელებისას, დაგეგმარებითი ამოცანების სრულყოფილად შესრულების მიზნით, ადმინისტრაციულ წარმოებაში მონაწილეობას იღებს გარემოს დაცვის პოლიტიკაზე უფლებამოსილი მერიის სტრუქტურული ერთეული. ამ მუხლის მე-4 პუნქტით გათვალისწინებული უფლებამოსილების განხორციელებისას, აღნიშნული ადმინისტრაციული წარმოების განმახორციელებელი ადმინისტრაციული ორგანოს სატრანსპორტო პოლიტიკაზე უფლებამოსილი სტრუქტურული ერთეულის ჩართვა სავალდებულოა:

ა) გაუნაშენიანებელ ტერიტორიებზე განაშენიანების რეგულირების გეგმის დამტკიცებასთან დაკავშირებით ადმინისტრაციული წარმოების პროცესში;

ბ) თუ წარმოდგენილი საპროექტო წინადადებით/გადაწყვეტით საპროექტო ტერიტორიისათვის გათვალისწინებული განაშენიანების ინტენსივობის კოეფიციენტით განსაზღვრული მაქსიმალური საანგარიშო ფართობი აღემატება 5000 კვ.მ-ს (გარდა ღამის კლუბის, სასაწყობო, საწარმოო და სამრეწველო ობიექტების, საგამოფენო დარბაზის, მუზეუმის, ბიბლიოთეკის და საკულტო ნაგებობის განაშენიანების რეგულირების გეგმებისა).

ქალაქ თბილისის მუნიციპალიტეტის მერიის გარემოს დაცვის საქალაქო სამსახურის 2024 წლის 14 ნოემბრის N 01243191465 წერილის შესაბამისად, სამსახური, კომპეტენციის ფარგლებში, თანახმაა საპროექტო ტერიტორიაზე დამტკიცდეს წარმოდგენილი განაშენიანების რეგულირების გეგმის პროექტი.

ქალაქ თბილისის მუნიციპალიტეტის სსიპ - ქალაქ თბილისის მუნიციპალიტეტის ტრანსპორტისა და ურბანული განვითარების სააგენტოს 2024 წლის 16 დეკემბრის N01243512284 წერილის შესაბამისად, სააგენტო აღნიშნული განაშენიანების რეგულირების გეგმის გეგმარებითი დავალების დამტკიცების წინააღმდეგი არ არის.

ზემოაღნიშნულის შესაბამისად, ქალაქ თბილისში, სოფელ ლისზე არსებულ მიწის ნაკვეთებსა (საკადასტრო კოდები: N72.16.17.885; N72.16.20.171; N72.16.20.172; N72.16.17.884; N72.16.17.878) და მიმდებარე დაურეგისტრირებელ ტერიტორიაზე სააგარაკე-დასასვენებელი ერთბინიანი საცხოვრებელი სახლების განაშენიანების რეგულირების გეგმის პროექტის დამტკიცება დასაშვებია.

საქართველოს ორგანული კანონის „ადგილობრივი თვითმმართველობის კოდექსის“ 75-ე მუხლის „ე.ბ“ ქვეპუნქტისა და „ქ. თბილისის მუნიციპალიტეტის ტერიტორიების გამოყენებისა და განაშენიანების რეგულირების წესების დამტკიცების შესახებ“ ქალაქ თბილისის მუნიციპალიტეტის საკრებულოს 2016 წლის 24 მაისის №14-39 დადგენილებით დამტკიცებული წესების მე-9 მუხლის მე-6 პუნქტის, ასევე, N01242781360-67 (N01243122035-67; N01243383339-67; N01243511556-67) განცხადებაზე ქალაქ

თბილისის მუნიციპალიტეტის სსიპ - ქალაქ თბილისის მუნიციპალიტეტის ტრანსპორტისა და ურბანული განვითარების სააგენტოს მიერ მომზადებული დასკვნის საფუძველზე,

ქალაქ თბილისის მუნიციპალიტეტის მთავრობამ გადაწყვიტა:

1. მოწონებულ იქნას ქალაქ თბილისში, სოფელ ლისზე არსებულ მიწის ნაკვეთებსა (საკადასტრო კოდები: N72.16.17.885; N72.16.20.171; N72.16.20.172; N72.16.17.884; N72.16.17.878) და მიმდებარე დაურეგისტრირებელ ტერიტორიაზე სააგარაკე-დასასვენებელი ერთბინიანი საცხოვრებელი სახლების განაშენიანების რეგულირების გეგმის პროექტი, ამ განკარგულების დანართის შესაბამისად.
2. წინამდებარე განკარგულების პირველი პუნქტით მოწონებული განაშენიანების რეგულირების გეგმის პროექტი დასამტკიცებლად გადაეგზავნოს ქალაქ თბილისის მუნიციპალიტეტის საკრებულოს.
3. კონტროლი განკარგულების შესრულებაზე დაევალოს ქალაქ თბილისის მუნიციპალიტეტის მერის პირველ მოადგილეს (ვიცე-მერი) ირაკლი ხმალაძეს.
4. ამ განკარგულების გასაჩივრება, დაინტერესებული მხარის მიერ, შესაძლებელია მისთვის განკარგულების გაცნობიდან ერთი თვის ვადაში, თბილისის საქალაქო სასამართლოში (მისამართი: ქ. თბილისი, დავით აღმაშენებლის ხეივანი №64), საქართველოს კანონმდებლობით დადგენილი წესით.

ქალაქ თბილისის მუნიციპალიტეტის მერი



კახა კალაძე



ქალაქ თბილისის მუნიციპალიტეტის მერია გარემოს დაცვის საქალაქო სამსახური



წერილის ნომერი: 01243191465
თარიღი: 14/11/2024

ქალაქ თბილისის მუნიციპალიტეტის მერიის გარემოს დაცვის საქალაქო სამსახურმა, კომპეტენციის ფარგლებში, განიხილა მიმდინარე წლის 7 ნოემბრის №01243122035-67 განცხადება, რომლებიც ეხება ქალაქ თბილისში, სოფელ ლისში არსებულ მიწის ნაკვეთებზე (ს.კ: 72.16.17.885; 72.16.20.171; 72.16.20.172; 72.16.17.884; 72.16.17.878 და დაურეგისტრირებელი ტერიტორია; არსებული ფუნქციური ზონა: სარეკრეაციო ზონა (რზ), გამწვანებული ტერიტორიების თემატური რუკა: რზ; საპროექტო ზონა: სარეკრეაციო ზონა 3; სატრანსპორტო ზონა 1 (ტზ-1)), ინდივიდუალური საცხოვრებელი კომპლექსის განაშენიანების რეგულირების გეგმის დამტკიცების საკითხს.

გაცნობებთ, რომ „ქალაქ თბილისის საზღვრებში და მიმდებარე ტერიტორიაზე არსებული მწვანე ნარგავებისა და სახელმწიფო ტყის განსაკუთრებული დაცვის შესახებ“ საქართველოს კანონის (შემდგომში - კანონი) მე-6 მუხლის მე-6 პუნქტის „გ“ ქვეპუნქტისა და დადგენილების 30-ე მუხლის პირველი პუნქტის „გ“ ქვეპუნქტის საფუძველზე და საექსპერტო დასკვნების გათვალისწინებით, სამსახური თანახმაა მოიჭრას პროექტის განხორციელებისათვის ხელისშემშლელი **147 ძირი (ს.კ: 72.16.17.885 - № 5-6, 8, 11-14, 17-19, 21, 25-30, 38-40, 46,49-51, 54-55, 59, 60, 64, 65, 68-69, 79, 86-89, 93, 103, 106, 107, 108, 111, 112, 113; ს.კ: 72.16.20.172 - № -1, 4, 9-11, 14, 15, 20, 25, 29, 32-33, 41-42, 45, 49, 58, 63-66, 72-74, 78-80, 86, 90, 92, 94, 102, 104. ს.კ: 72.16.20.171 - № 1, 5, 7, 11, 12, 13-14, 18-20, 22, 23, 26-28, 30, 54-55, 59, 62, 64, 65, 68, 70-74, 79, 80, 86, 90-93, 95, 96, 100-101, 107, 108, 112-113, 115-116, 119-122, 126, 132-135, 155, 158, 159, 160. ს.კ: 72.16.17.878 - № 17, 20. ს.კ: 72.16.17.884 - № 6-8)** ჯანსაღი მწვანე ნარგავი მშენებლობის ნებართვის გაცემის პროცესში, დეტალური პროექტების დროს უფლებამოსილი ორგანოს მიერ გაცემული ნებართვის საფუძველზე.

აქვე გაცნობებთ, რომ ვინაიდან №2-4, 6-7 მწვანე ნარგავი მდებარეობს დაურეგისტრირებელ ტერიტორიაზე, წინამდებარე საკანონმდებლო რეგულაცია მითითებული ნარგავების მიმართ ამოქმედდება მას შემდეგ, რაც აღნიშნული მიწის ნაკვეთი გადავა კერძო საკუთრებაში.

აქვე გაცნობებთ, რომ განმცხადებლის მიერ წარმოდგენილი გამწვანების (დენდროლოგიური) პროექტის ფარგლებში, გასამწვანებლად შემოთავაზებული ხე-მცენარეების რაოდენობა: (საპროექტოდ დასარგავი: **19 ძირი** იტალიური ფიჭვი და **19 ძირი** მინდვრის ნეკერჩხალი) სრულად ითვისებს საპროექტო ტერიტორიისთვის გათვალისწინებულ კ-3 გამწვანების კოეფიციენტის მინიმალურ საანგარიშო ფართობს (**ტზ-1=0,1= 903,6 მ²**).

იმის გათვალისწინებით, რომ გასამწვანებლად შემოთავაზებული მწვანე ნარგავები შერჩეულია ქ. თბილისის მუნიციპალიტეტის მთავრობის 2018 წლის 8 თებერვლის №05.14.147 განკარგულებით დამტკიცებული პრიორიტეტული ხეების სიიდან და ისინი ქ. თბილისის კლიმატისა და ლანდშაფტის შესაბამისია, სამსახური თანახმაა წარმოდგენილი სახით შეითანხმოს გამწვანების (დენდროლოგიური) პროექტი.

ამასთან, იმ შემთხვევაში თუ საპროექტო ტერიტორიაზე ან მის მიმდებარედ ფიქსირდება ხაზობრივი

ნაგებობები, ასევე, თუ საპროექტო წინადადება ითვალისწინებს მათ გაცვანას, საჭიროა დეტალური პროექტირების ეტაპზე გათვალისწინებული იქნას დადგენილი შეზღუდვის არეალები, რომლის დაცვითაც მოეწყობა შემდგომში გასამწვანებელი სივრცეები და დაირგვება მწვანე ნარგავები.

ყოველივე ზემოაღნიშნულიდან გამომდინარე, **სამსახური, კომპეტენციის ფარგლებში, თანახმაა საპროექტო ტერიტორიაზე დამტკიცდეს ინდივიდუალური საცხოვრებელი კომპლექსის განაშენიანების რეგულირების გეგმა.**

გამოყენებულია კვალიფიციური
ელექტრონული ხელმოწერა/ელექტრონული შტამპი





ქალაქ თბილისის მუნიციპალიტეტის საჯარო
სამართლის იურიდიული პირი – ქალაქ თბილისის
მუნიციპალიტეტის ტრანსპორტისა და ურბანული
განვითარების სააგენტო



წერილის ნომერი: 01243512284
თარიღი: 16/12/2024

2024 წლის 16 დეკემბრის N 01243511556-67 განცხადების პასუხად, რომელიც შეეხება ქალაქ თბილისში, სოფელ ლისში მდებარე მიწის ნაკვეთებზე (ს/კ: 72.16.17.885; 72.16.20.171; 72.16.20.172; 72.16.17.884; 72.16.17.878;) ინდივიდუალური საცხოვრებელი სახლების მშენებლობისთვის განაშენიანების რეგულირების გეგმის დამტკიცების საკითხს, გაცნობებთ:

სსიპ - ტრანსპორტისა და ურბანული განვითარების სააგენტოს საგზაო მოძრაობის დაგეგმვის სამსახურმა შეისწავლა წარმოდგენილი წინასაპროექტო კვლევა და ტრანსპორტზე ზეგავლენის შეფასება. თავისი კომპეტენციის ფარგლებში წარმოდგენილი დოკუმენტაციისა და ფაქტობრივი მდგომარეობის გათვალისწინების საფუძველზე გააანალიზა მოსალოდნელი ზეგავლენა.

აღნიშნულ პროექტთან დაკავშირებით, სამსახურმა დადებითი პოზიცია დააფიქსირა განაშენიანების რეგულირების გეგმის გეგმარებითი დავალების დამტკიცების ეტაპზე 2024 წლის 14 აგვისტოს N 01242273339-67 განცხადების პასუხად N 01242341640 წერილით.

ზემოხსენებულის გათვალისწინებით და იქიდან გამომდინარე, რომ დაგეგმილი პროექტი არ ითვალისწინებს არსებით ცვლილებებს და არ იკვეთება ახალი საგულისხმო გარემოებები, სამსახურის პოზიცია რჩება უცვლელი.

წარმოდგენილია შეთანხმებული საგზაო მოძრაობის ორგანიზების სქემა, შესაბამის თანხმობის წერილებთან ერთად.

ზემოაღნიშნულიდან გამომდინარე, თავისი კომპეტენციის ფარგლებში, სამსახური არ არის აღნიშნული განაშენიანების რეგულირების გეგმის დამტკიცების წინააღმდეგი.

გამოყენებულია კვალიფიციური
ელექტრონული ხელმოწერა/ელექტრონული შტამპი



- 76** სურათი: A2/1 1000
- მიწის ნაკვეთის საზღვარი
 - სასაფლაოების საზღვარი
 - მიწის ნაკვეთის საზღვარი
 - სასაფლაოების საზღვარი
 - სასაფლაოების საზღვარი
 - სასაფლაოების საზღვარი
 - სასაფლაოების საზღვარი
 - სასაფლაოების საზღვარი
 - სასაფლაოების საზღვარი
 - სასაფლაოების საზღვარი
 - სასაფლაოების საზღვარი
 - სასაფლაოების საზღვარი
 - სასაფლაოების საზღვარი
 - სასაფლაოების საზღვარი
- სურათის აღწერა: 2014 წლის მიწის ნაკვეთის აკრედიტაციის შედეგად.

3.6	ფართობი	ფართობი, მთლიანი და სასაფლაოების საზღვარი	ფართობი, სასაფლაოების საზღვარი	საშუალო სიღრმე	საშუალო სიგანე	მართობი	საშუალო სიღრმე	საშუალო სიგანე	მართობი	საშუალო სიღრმე	საშუალო სიგანე	მართობი	საშუალო სიღრმე	საშუალო სიგანე	მართობი	საშუალო სიღრმე	საშუალო სიგანე	მართობი	
A40	1000	ფართობი, მთლიანი და სასაფლაოების საზღვარი	ფართობი, სასაფლაოების საზღვარი	12.4804	0.6	0.3	0.8	1.2	0.8	0.6	0.4	0.8	1.2	0.8	0.6	0.4	0.8	1.2	0.8



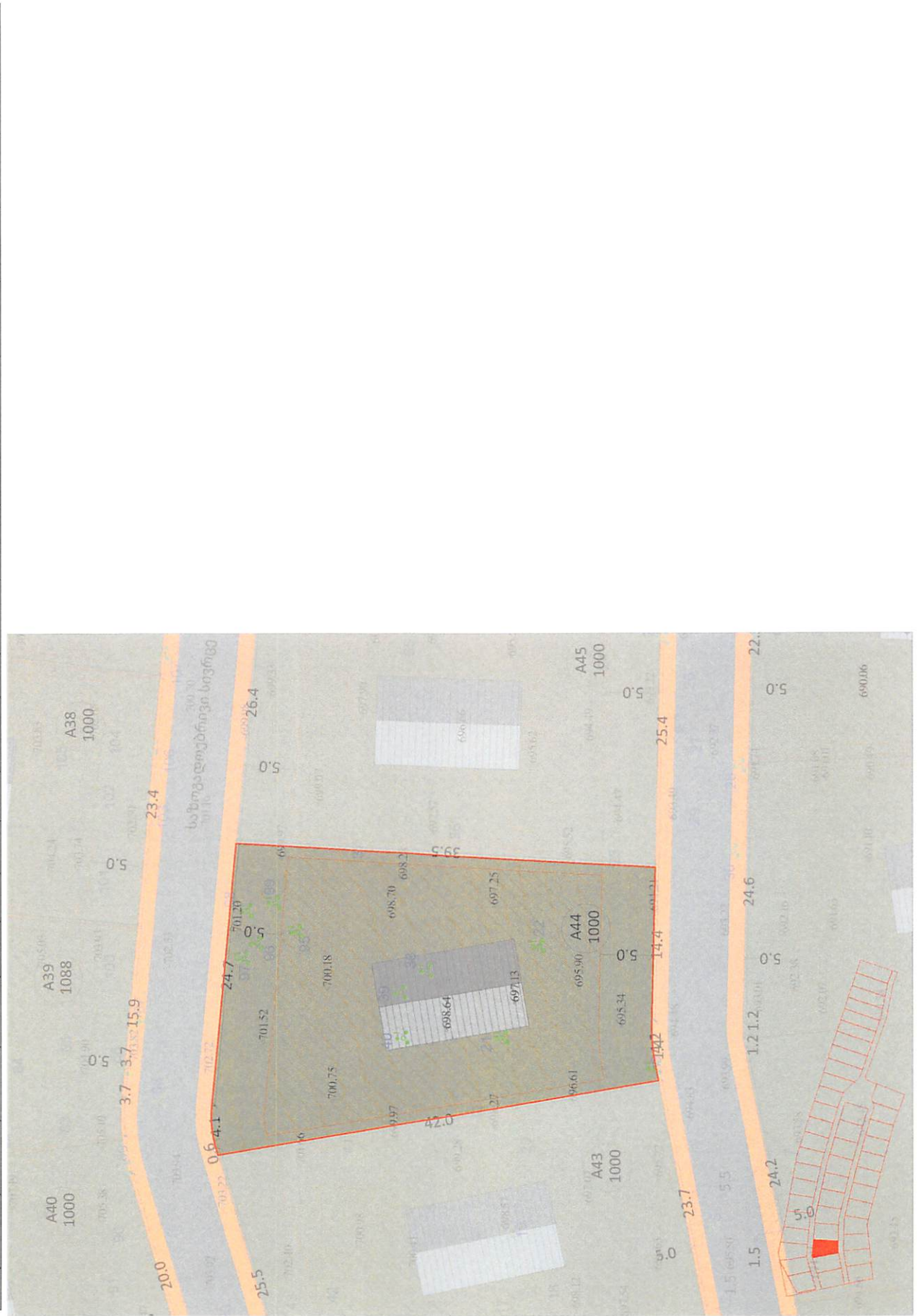
2014 წლის მიწის ნაკვეთის აკრედიტაციის შედეგად

სურათის აღწერა: 2014 წლის მიწის ნაკვეთის აკრედიტაციის შედეგად.

სურათის აღწერა: 2014 წლის მიწის ნაკვეთის აკრედიტაციის შედეგად.

სურათის აღწერა: 2014 წლის მიწის ნაკვეთის აკრედიტაციის შედეგად.

3.6	ფართ.	ფუნქ. ზონა	ძირითადი დახვეწილი განყოფილების სიზრდება	ქრონიკ. სადარბაზო დახვეწილი საფე. სახელი	კ1	კ2	კ3	ბმს. სიღრმე	ჩ-ს/ს	მეტ.საჩ.	სურვილი შეამოწმოს წერა	შენიშვნა ნაშ. რაოდენობა	პროექტების ბმ. რაოდენობა	სამშენებლო დათვლების სტატუსი	ძირს საკუთარ დარღვევას	შენიშვნა განათქვამის წესი	ბმ. სტატუსი	განმარტების თარიღი
A44	1000	ჩზ-3			0.3	0.8	0.6	12 მეტრი	12 = 4.8/0.4	2 სიღრმი (სარბივო)	მრავალი	1	1	სამშენებლო	აქრძვლითა	აზისამგლო სამკურნეო	კლდის ზონა	კერძო



- საფარი
- არადასახლებიანი
 - სასაზღვრო
 - სასაბურთალოსი
 - სასაბურთალოსი
 - სასაბურთალოსი
 - სასაბურთალოსი
 - სასაბურთალოსი
 - სასაბურთალოსი
 - სასაბურთალოსი
 - სასაბურთალოსი
 - სასაბურთალოსი
- სასაბურთალოსი

პროექტი შედგენილია რაიონული მასშტაბის აეროფოტოგრაფიების, გეოდეზიური და ფოტოგრამეტრიული გაზომვების, დეტალური აეროფოტოგრაფიების და ნიშნობითი გეოდეზიური და ფოტოგრამეტრიული რუკების საფუძველზე.

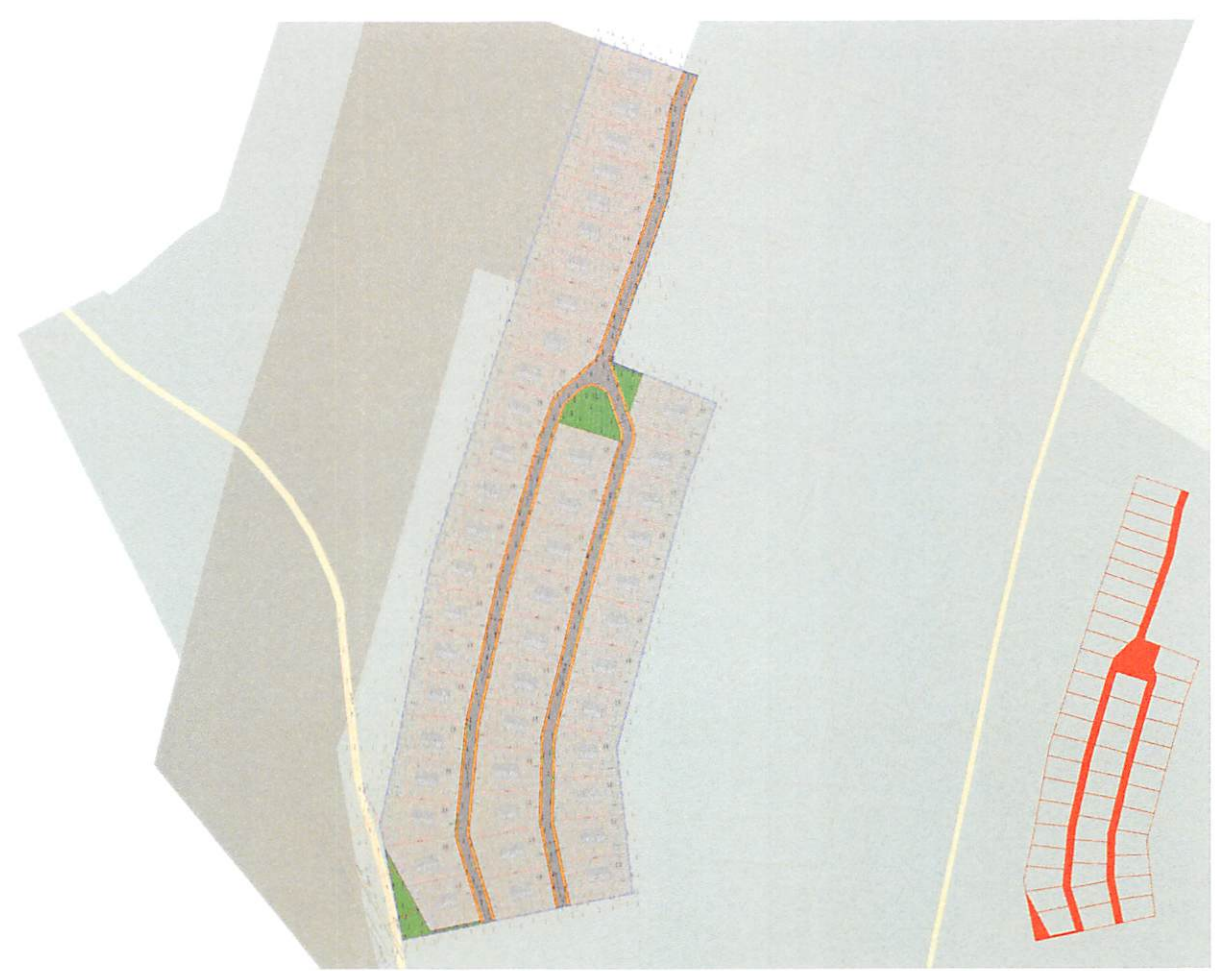
საშენებლო დათვლების სტატუსი: სამშენებლო

პროექტი შედგენილია რაიონული მასშტაბის აეროფოტოგრაფიების, გეოდეზიური და ფოტოგრამეტრიული გაზომვების, დეტალური აეროფოტოგრაფიების და ნიშნობითი გეოდეზიური და ფოტოგრამეტრიული რუკების საფუძველზე.

საშენებლო დათვლების სტატუსი: სამშენებლო

urbon
საშენებლო დათვლების სტატუსი: სამშენებლო

პ.ნ.	ფართ.	ფუნდ. ბინის	მფლობელი დასახვის პროექტის ხარისხი	პ.1	პ.2	პ.3	მძვ. სიღრმე	H=U?	მავს.სარ.	საყოფაღ დასახვის წონა	შენიშვნის რუკის ფონა	აპრიპრობირება ანუ ჩარევება	სამშენებლო გარიშების სტადია	შენი. საკუთრი დამფარველი	შენი. საკუთრი დამფარველის წონა	შენი. საკუთრი დამფარველის წონა	შენი. საკუთრი დამფარველის წონა	შენი. საკუთრი დამფარველის წონა
A17	9036	01-1	ფრენი და გაშენება	-	-	0.1	-	-	-	-	-	-	სამშენებლო შედეგით	არასაკორდო სამშენებლო	კერძო ბინა	კერძო ბინა	კერძო ბინა	კერძო ბინა



85
 მუნიციპალიტეტის
 2017/11/01
 ბუნების

მუნიციპალიტეტის საკრებულოს
 დასახული ნაგებობების
 კატეგორიების შესახებ
 სისრულის სია

მუნიციპალიტეტის საკრებულოს
 დასახული ნაგებობების
 კატეგორიების შესახებ
 სისრულის სია

მუნიციპალიტეტის საკრებულოს
 დასახული ნაგებობების
 კატეგორიების შესახებ
 სისრულის სია

მუნიციპალიტეტის საკრებულოს
 დასახული ნაგებობების
 კატეგორიების შესახებ
 სისრულის სია

მუნიციპალიტეტის საკრებულოს
 დასახული ნაგებობების
 კატეგორიების შესახებ
 სისრულის სია

მუნიციპალიტეტის საკრებულოს
 დასახული ნაგებობების
 კატეგორიების შესახებ
 სისრულის სია

მუნიციპალიტეტის საკრებულოს
 დასახული ნაგებობების
 კატეგორიების შესახებ
 სისრულის სია

