



ქალაქ თბილისის მუნიციპალიტეტის საკრებულო



ბ ა ნ კ ა რ ბ უ ლ ე ბ ა № 686

„ 20 „ დეკემბერი 2024 წ

ქ. თბილისი

ქალაქ თბილისში, წყნეთის სატყეო ტერიტორიაზე; ქალაქი თბილისი, დაბა წყნეთი, არსენას ქუჩა №10ა-ში; ქალაქი თბილისი, ბაგების სატყეო უბანში არსებულ მიწის ნაკვეთებზე (საკადასტრო კოდი: №01.20.01.007.062; №01.20.01.007.056; №01.20.01.007.086; №01.20.01.007.061; №01.20.01.007.043; №01.20.01.143.013-ის ნაწილი) ინდივიდუალური ერთბინიანი საცხოვრებელი სახლების განაშენიანების რეგულირების გეგმის პროექტის დამტკიცების თაობაზე

საქართველოს ორგანული კანონის - „ადგილობრივი თვითმმართველობის კოდექსი“ მე-16 მუხლის მე-2 პუნქტის „ე“ ქვეპუნქტის, 61-ე მუხლის მე-2 პუნქტის, 73-ე მუხლის მე-2 პუნქტის „თ“ ქვეპუნქტის, ქალაქ თბილისის მუნიციპალიტეტის საკრებულოს 2016 წლის 24 მაისის №14-39 დადგენილებით დამტკიცებული „ქ. თბილისის მუნიციპალიტეტის ტერიტორიების გამოყენებისა და განაშენიანების რეგულირების წესების“, ქალაქ თბილისის მუნიციპალიტეტის მთავრობის 2024 წლის 18 დეკემბრის 24.2180.2465 განკარგულების შესაბამისად, ქ. თბილისის მუნიციპალიტეტის საკრებულო ადგენს:

1. დამტკიცებულ იქნას ქალაქ თბილისში, წყნეთის სატყეო ტერიტორიაზე; ქალაქი თბილისი, დაბა წყნეთი, არსენას ქუჩა №10ა-ში; ქალაქი თბილისი, ბაგების სატყეო უბანში არსებულ მიწის ნაკვეთებზე (საკადასტრო კოდი: №01.20.01.007.062; №01.20.01.007.056; №01.20.01.007.086; №01.20.01.007.061; №01.20.01.007.043; №01.20.01.143.013-ის ნაწილი) ინდივიდუალური ერთბინიანი საცხოვრებელი სახლების განაშენიანების რეგულირების გეგმის პროექტი, ქალაქ თბილისის მუნიციპალიტეტის სსიპ - ქალაქ თბილისის მუნიციპალიტეტის ტრანსპორტისა და ურბანული განვითარების სააგენტოს ოფიციალურ ვებ - გვერდზე ms.gov.ge რეგისტრირებული №0124220143-67 (№01242822196-67; №0124332271-67; №0124340804-67; №01243444240-67) განაცხადის და თანდართული დოკუმენტაციის შესაბამისად.

2. აღნიშნული განკარგულების შესაბამისად, გასატარებელი ღონისძიებების განხორციელება დაევალოს ქალაქ თბილისის მუნიციპალიტეტის სსიპ - ქალაქ თბილისის მუნიციპალიტეტის ტრანსპორტისა და ურბანული განვითარების სააგენტოს.

3. განკარგულება ძალაშია ხელმოწერისთანავე.

4. განკარგულება, ერთი თვის ვადაში, შეიძლება გასაჩივრდეს თბილისის საქალაქო სასამართლოს ადმინისტრაციულ საქმეთა კოლეგიაში (მისამართი: ქ. თბილისი, დავით აღმაშენებლის ხეივანი, №64), კანონმდებლობით დადგენილი წესით.

ქალაქ თბილისის მუნიციპალიტეტის საკრებულოს თავმჯდომარე

გიორგი ტყემალაძე



ქალაქ თბილისის მუნიციპალიტეტის მთავრობა



განკარგულება - N 24.2180.2465 18 / დეკემბერი / 2024 წ.

ქალაქ თბილისში, წყნეთის სატყეო ტერიტორიაზე; ქალაქი თბილისი, დაბა წყნეთი, არსენას ქუჩა N10ა-ში; ქალაქი თბილისი, ბაგების სატყეო უბანში არსებულ მიწის ნაკვეთებზე (საკადასტრო კოდი: N01.20.01.007.062; N01.20.01.007.056; N01.20.01.007.086; N01.20.01.007.061; N01.20.01.007.043; N01.20.01.143.013-ის ნაწილი) ინდივიდუალური ერთბინიანი საცხოვრებელი სახლების განაშენიანების რეგულირების გეგმის პროექტის მოწონების თაობაზე

ქალაქ თბილისის მუნიციპალიტეტის სსიპ - ქალაქ თბილისის მუნიციპალიტეტის ტრანსპორტისა და ურბანული განვითარების სააგენტოს 2024 წლის 7 აგვისტოს N0124220143-67 (N01242822196-67; N0124332271-67; N0124340804-67; N01243444240-67) განცხადებით მიმართეს ირაკლი კალმახელიძემ (პ/ნ 01007006396) და სხვებმა და მოითხოვეს ქალაქ თბილისში, წყნეთის სატყეო ტერიტორიაზე; ქალაქი თბილისი, დაბა წყნეთი, არსენას ქუჩა N10ა-ში; ქალაქი თბილისი, ბაგების სატყეო უბანში არსებულ მიწის ნაკვეთებზე (საკადასტრო კოდი: N01.20.01.007.062; N01.20.01.007.056; N01.20.01.007.086; N01.20.01.007.061; N01.20.01.007.043; N01.20.01.143.013-ის ნაწილი) ინდივიდუალური ერთბინიანი საცხოვრებელი სახლების განაშენიანების რეგულირების გეგმის პროექტის დამტკიცება.

საპროექტო ტერიტორია მდებარეობს ქალაქ თბილისში, წყნეთის სატყეო ტერიტორიაზე; ქალაქი თბილისი, დაბა წყნეთი, არსენას ქუჩა N10ა-ში; ქალაქი თბილისი, ბაგების სატყეო უბანში არსებულ მიწის ნაკვეთებზე (საკადასტრო კოდი: N01.20.01.007.062; N01.20.01.007.056; N01.20.01.007.086; N01.20.01.007.061; N01.20.01.007.043; N01.20.01.143.013-ის ნაწილი). საპროექტო ფართობი: 5 528 კვ.მ.

განაშენიანების რეგულირების გეგმის გეგმარებითი დავალების პროექტი დამტკიცებულია ქალაქ თბილისის მუნიციპალიტეტის საკრებულოს 2024 წლის 12 ივლისის N361 განკარგულებით.

„დედაქალაქის მიწათსარგებლობის გენერალური გეგმის დამტკიცების შესახებ“ ქალაქ თბილისის მუნიციპალიტეტის საკრებულოს 2019 წლის 15 მარტის N39-18 დადგენილებით დამტკიცებული მიწათსარგებლობის გენერალური გეგმის გრაფიკული ნაწილის - რუკის მიხედვით, საპროექტო ტერიტორიაზე ვრცელდება საცხოვრებელი ზონა 1 (სზ-1) და ნაწილზე სატყეო ზონა. გამწვანებული ტერიტორიების რუკით - სატყეო ზონა.

ტერიტორიის განვითარება იგეგმება საცხოვრებელი ზონა 1 (სზ-1), სატყეო ზონა და სატრანსპორტო ზონა 1 (ტზ-1)-ით, სადაც მოეწეობა ინდივიდუალური ერთბინიანი საცხოვრებელი სახლები;

შენობის სავარაუდო ტექ-ეკონომიკური მაჩვენებლები:

საპროექტო ტერიტორიის ჯამური ფართობი (კვ.მ) - 5 528 კვ.მ

სამოსახლო მიწის ნაკვეთების რაოდენობა (საპროექტო-სავარაუდო) - 5;

სულ მიწის ნაკვეთების რაოდენობა (საპროექტო-სავარაუდო) - 6



შენიშვნების რაოდენობა - 5;

შენიშვნა-ნაგებობების მინ. და მაქს. სართულიანობა - 1-3; მაქსიმალური სიმაღლე: 15მ.

არსებული ფუნქციური ზონირება - საცხოვრებელი ზონა 1 (სზ-1) და სატყეო ზონა.

საპროექტო ფუნქციური ზონირება - საცხოვრებელი ზონა 1 (სზ-1), სატყეო ზონა და სატრანსპორტო ზონა 1 (ტზ-1);

საცხოვრებელი ზონა 1 (სზ-1) კ1-0.5, კ2-0.8 , კ3-0.4

სატრანსპორტო ზონა 1 (ტზ-1) კ1- , კ2- , კ3-0.1

ნაკვეთი N1- 1000 კვ.მ. (სზ-1; სატყეო ზონა)

ნაკვეთი N2- 1000 კვ.მ. (სზ-1; სატყეო ზონა)

ნაკვეთი N3- 1000 კვ.მ. (სზ-1)

ნაკვეთი N4 - 974 კვ.მ. (სზ-1)

ნაკვეთი N5- 1004 კვ.მ. (სზ-1; სატყეო ზონა)

ნაკვეთი N6 - 550 -ტზ-1

„ქ. თბილისის მუნიციპალიტეტის ტერიტორიების გამოყენებისა და განაშენიანების რეგულირების წესების დამტკიცების შესახებ“ ქალაქ თბილისის მუნიციპალიტეტის საკრებულოს 2016 წლის 24 მაისის №14-39 დადგენილებით დამტკიცებული განაშენიანების რეგულირების წესების მე-9 მუხლის მე-4, მე-5 და 5¹ პუნქტების შესაბამისად, განაშენიანების რეგულირების გეგმის დამტკიცებასთან დაკავშირებული ადმინისტრაციული წარმოების ორივე ეტაპს აწარმოებს ქალაქ თბილისის მუნიციპალიტეტის ტრანსპორტისა და ურბანული პოლიტიკის განმახორციელებელი ადმინისტრაციული ორგანო. ამ მუხლის მე-4 პუნქტით გათვალისწინებული უფლებამოსილების განხორციელებისას, დაგეგმარებითი ამოცანების სრულყოფილად შესრულების მიზნით, ადმინისტრაციულ წარმოებაში მონაწილეობას იღებს გარემოს დაცვის პოლიტიკაზე უფლებამოსილი მერიის სტრუქტურული ერთეული. ამ მუხლის მე-4 პუნქტით გათვალისწინებული უფლებამოსილების განხორციელებისას, აღნიშნული ადმინისტრაციული წარმოების განმახორციელებელი ადმინისტრაციული ორგანოს სატრანსპორტო პოლიტიკაზე უფლებამოსილი სტრუქტურული ერთეულის ჩართვა სავალდებულოა:

ა) გაუნაშენიანებელ ტერიტორიებზე განაშენიანების რეგულირების გეგმის დამტკიცებასთან დაკავშირებით ადმინისტრაციული წარმოების პროცესში;

ბ) თუ წარმოდგენილი საპროექტო წინადადებით/გადაწყვეტით საპროექტო ტერიტორიისათვის გათვალისწინებული განაშენიანების ინტენსივობის კოეფიციენტით განსაზღვრული მაქსიმალური საანგარიშო ფართობი აღემატება 5000 კვ.მ-ს (გარდა ლამის კლუბის, სასაწყობო, საწარმოო და სამრეწველო ობიექტების, საგამოფენო დარბაზის, მუზეუმის, ბიბლიოთეკის და საკულტო ნაგებობის განაშენიანების რეგულირების გეგმებისა).

ქალაქ თბილისის მუნიციპალიტეტის მერიის გარემოს დაცვის საქალაქო სამსახურის 2024 წლის 25 აგვისტოს N012423831 წერილის შესაბამისად, სამსახური, კომპეტენციის ფარგლებში, თანახმაა საპროექტო ტერიტორიაზე დამტკიცდეს ინდივიდუალური საცხოვრებელი სახლების განაშენიანების რეგულირების გეგმის პროექტი.

ქალაქ თბილისის მუნიციპალიტეტის სსიპ - ქალაქ თბილისის მუნიციპალიტეტის ტრანსპორტისა და ურბანული განვითარების სააგენტოს 2024 წლის 11 დეკემბრის N01243462281 წერილის შესაბამისად, სააგენტო აღნიშნული განაშენიანების რეგულირების გეგმის დამტკიცების წინააღმდეგი არ არის.

ზემოაღნიშნულის შესაბამისად, ქალაქ თბილისში, წყნეთის სატყეო ტერიტორიაზე; ქალაქი თბილისი, დაბა წყნეთი, არსენას ქუჩა N10ა-ში; ქალაქი თბილისი, ბაგების სატყეო უბანში არსებულ მიწის ნაკვეთებზე (საკადასტრო კოდები: N01.20.01.007.062; N01.20.01.007.056; N01.20.01.007.086; N01.20.01.007.061; N01.20.01.007.043; N01.20.01.143.013-ის ნაწილი) ინდივიდუალური ერთბინიანი საცხოვრებელი სახლების განაშენიანების რეგულირების გეგმის პროექტის დამტკიცება დასაშვებია.

საქართველოს ორგანული კანონის „ადგილობრივი თვითმმართველობის კოდექსის“ 75-ე მუხლის „ე.ბ“ ქვეპუნქტისა და „ქ. თბილისის მუნიციპალიტეტის ტერიტორიების გამოყენებისა და განაშენიანების რეგულირების წესების დამტკიცების შესახებ“ ქალაქ თბილისის მუნიციპალიტეტის საკრებულოს 2016 წლის 24 მაისის №14-39 დადგენილებით დამტკიცებული წესების მე-9 მუხლის მე-6 პუნქტის, ასევე, N0124220143-67 (N01242822196-67; N0124332271-67; N0124340804-67; N01243444240-67) განცხადებაზე ქალაქ თბილისის მუნიციპალიტეტის სსიპ - ქალაქ თბილისის მუნიციპალიტეტის ტრანსპორტისა და ურბანული განვითარების სააგენტოს მიერ მომზადებული დასკვნის საფუძველზე,

ქალაქ თბილისის მუნიციპალიტეტის მთავრობამ გადაწყვიტა:

1. მოწონებულ იქნას ქალაქ თბილისში, წყნეთის სატყეო ტერიტორიაზე; ქალაქი თბილისი, დაბა წყნეთი, არსენას ქუჩა N10ა-ში; ქალაქი თბილისი, ბაგების სატყეო უბანში არსებულ მიწის ნაკვეთებზე (საკადასტრო კოდი: N01.20.01.007.062; N01.20.01.007.056; N01.20.01.007.086; N01.20.01.007.061; N01.20.01.007.043; N01.20.01.143.013-ის ნაწილი) ინდივიდუალური ერთბინიანი საცხოვრებელი სახლების განაშენიანების რეგულირების გეგმის პროექტი, ამ განკარგულების დანართის შესაბამისად.
2. წინამდებარე განკარგულების პირველი პუნქტით მოწონებული განაშენიანების რეგულირების გეგმის პროექტი დასამტკიცებლად გადაეგზავნოს ქალაქ თბილისის მუნიციპალიტეტის საკრებულოს.
3. კონტროლი განკარგულების შესრულებაზე დაევალოს ქალაქ თბილისის მუნიციპალიტეტის მერის პირველ მოადგილეს (ვიცე-მერი) ირაკლი ხმალაძეს.
4. ამ განკარგულების გასაჩივრება, დაინტერესებული მხარის მიერ, შესაძლებელია მისთვის განკარგულების გაცნობიდან ერთი თვის ვადაში, თბილისის საქალაქო სასამართლოში (მისამართი: ქ. თბილისი, დავით აღმაშენებლის ხეივანი №64), საქართველოს კანონმდებლობით დადგენილი წესით.

ქალაქ თბილისის მუნიციპალიტეტის მერი

კახა კალაძე



ქალაქ თბილისის მუნიციპალიტეტის საკარო
სამართლის იურიდიული პირი – ქალაქ თბილისის
მუნიციპალიტეტის ტრანსპორტისა და ურბანული
განვითარების სააგენტო



წერილის ნომერი: 01243462281
თარიღი: 11/12/2024

2024 წლის 9 დეკემბრის N 01243444240-67 განცხადების პასუხად, რომელიც შეეხება ქალაქ თბილისში, წყნეთის სატყეო ტერიტორიის მიმდებარედ არსებულ მიწის ნაკვეთებზე (ს/კ: 01.20.01.007.086; 01.20.01.007.043; 01.20.01.007.056; 01.20.01.007.062; 01.20.01.007.061) ინდივიდუალური საცხოვრებელი სახლების განაშენიანების რეგულირების გეგმის დამტკიცებას, გაცნობებთ:

სსიპ - ტრანსპორტისა და ურბანული განვითარების სააგენტოს საგზაო მოძრაობის დაგეგმვის სამსახურმა შეისწავლა დაგეგმილი პროექტი და სატრანსპორტო დოკუმენტაცია. თავისი კომპეტენციის ფარგლებში წარმოდგენილი დოკუმენტაციისა და ფაქტობრივი მდგომარეობის გათვალისწინების საფუძველზე გააანალიზა მოსალოდნელი ზეგავლენა.

აღნიშნულ პროექტთან დაკავშირებით, სამსახურმა დადებითი პოზიცია დააფიქსირა განაშენიანების რეგულირების გეგმის გეგმარებითი დავალების დამტკიცების ეტაპზე 2024 წლის 21 მაისის N 01241423259-67 განცხადების პასუხად N 01241551260 წერილით.

ზემოხსენებულის გათვალისწინებით და იქიდან გამომდინარე, რომ დაგეგმილი პროექტი არ ითვალისწინებს არსებით ცვლილებებს და არ იკვეთება ახალი საგულისხმო გარემოებები, სამსახურის პოზიცია რჩება უცვლელი.

წარმოდგენილია შეთანხმებული საგზაო მოძრაობის ორგანიზების სქემა შესაბამის თანხმობის წერილებთან ერთად.

ზემოაღნიშნულიდან გამომდინარე, თავისი კომპეტენციის ფარგლებში, სამსახური არ არის აღნიშნული განაშენიანების რეგულირების გეგმის დამტკიცების წინააღმდეგი.

გამოყენებულია კვალიფიკური
ელექტრონული ხელმოწერა/ელექტრონული შტამპი





ქალაქ თბილისის მუნიციპალიტეტის მერია გარემოს დაცვის საქალაქო სამსახური



წერილის ნომერი: 012423831
თარიღი: 25/08/2024

ქალაქ თბილისის მუნიციპალიტეტის მერიის გარემოს დაცვის საქალაქო სამსახურმა, კომპეტენციის ფარგლებში, განიხილა მიმდინარე წლის 7 აგვისტოს №0124220143-67 განცხადება, რომელიც ეხება ქალაქ თბილისში, წყნეთის სატყეო უბნის მიმდებარე ტერიტორიაზე არსებულ მიწის ნაკვეთებზე (ს.კ: 01.20.01.007.086; 01.20.01.007.056 და მიმდებარედ; ფუნქციური ზონა: საცხოვრებელი ზონა 1 (სზ-1) და სატყეო ზონა; საპროექტო ზონირება: სზ-1 ; სატრანსპორტო ზონა 1 (ტზ-1) და სატყეო ზონა) ინდივიდუალური საცხოვრებელი სახლების განაშენიანების რეგულირების გეგმის დამტკიცების საკითხს.

გაცნობებთ, რომ განმცხადებლის მიერ წარმოდგენილ მწვანე ნარგავების ხარისხობრივი შეფასების შესახებ გაცემულ საექსპერტო დასკვნაში, საპროექტო ტერიტორიაზე აღწერილი 3 ძირი (ს.კ:01.20.01.007.056 - №3; №5; ს.კ:01.20.01.007.062 - №1;) მწვანე ნარგავი განეკუთვნება ხილ-კენკროვანთა სახეობას. „ქალაქ თბილისის საზღვრებში და მიმდებარე ტერიტორიაზე არსებული მწვანე ნარგავებისა და სახელმწიფო ტყის განსაკუთრებული დაცვის შესახებ“ საქართველოს კანონის (შემდგომში - კანონი) მე-7 მუხლის მე-5 პუნქტისა და „ქ. თბილისის მუნიციპალიტეტის ტერიტორიაზე მწვანე ნარგავების დაცვის, მოვლისა და აღდგენის წესის დამტკიცების შესახებ“ ქალაქ თბილისის მუნიციპალიტეტის საკრებულოს 2022 წლის 11 ივნისის №11-58 დადგენილების (შემდგომში - დადგენილება) 29-ე მუხლის მე-5 პუნქტის თანახმად, მუნიციპალიტეტის ტერიტორიაზე კერძო საკუთრებაში არსებულ ტერიტორიაზე ხილ-კენკროვანი ნარგავების მოჭრა ან/და გადარგვა არ საჭიროებს უფლებამოსილი ორგანოს ნებართვას, გარდა იმ შემთხვევისა, როდესაც დაინტერესებული პირი გეგმავს 15 და მეტი, 12 სმ-ზე მეტი დიამეტრის ჯანსაღი ხილ-კენკროვანი ნარგავის მოჭრას. გამომდინარე იქიდან, რომ ზემოაღნიშნული მწვანე ნარგავები განეკუთვნება ხილ-კენკროვანთა სახეობას და რაოდენობა არ აღემატება 15 ერთეულს, მათი მოჭრა/გადარგვა არ საჭიროებს უფლებამოსილი ორგანოს ნებართვას.

საპროექტო ტერიტორიაზე არსებული, პროექტის განხორციელებისათვის ხელისშემშლელი მწვანე ნარგავების გადარგვის საკითხთან დაკავშირებით გაცნობებთ, გამომდინარე იქიდან, რომ წარმოდგენილი მწვანე ნარგავების ხარისხობრივი შეფასების შესახებ გაცემულ საექსპერტო დასკვნაში აღწერილი 6 ძირი მწვანე ნარგავის დიამეტრი არ აღემატება 25 სანტიმეტრს და ექსპერტის მიერ დადასტურებულია მისი გადარგვის შესაძლებლობა, დადგენილების მე-3 მუხლის მე-3 პუნქტისა და მე-4 მუხლის საფუძველზე, სამსახური თანახმაა გადაირგოს ზემოაღნიშნული 6 ძირი (ს.კ: 01.20.01.007.056 - №1; №4; №6; №7; ს.კ:01.20.01.007.062 - №3; ს.კ:01.20.01.007.061 - №1) მწვანე ნარგავი, უფლებამოსილი ორგანოს მიერ გაცემული ნებართვის საფუძველზე, მასთან შეთანხმებული ავროტექნიკური ნორმების დაცვით მშენებლობის საბოლოო ნებართვის გაცემის შემდგომ.

გაცნობებთ, რომ განმცხადებლის მიერ წარმოდგენილი გამწვანების (დენდროლოგიური) პროექტის ფარგლებში, გასამწვანებლად შემოთავაზებული ხე-მცენარეების რაოდენობა საპროექტოდ დასარგავი: 2 ძირი მინდვრის ნეკერჩხალი; 1 ძირი ჰიმალაის კედარი) სრულად ითვისებს საპროექტო ტერიტორიისთვის გათვალისწინებულ კ-3 გამწვანების კოეფიციენტის საანგარიშო ფართობს (ტზ-1 -

კ3=55კვ.მ).

იმის გათვალისწინებით, რომ გასამწვანებლად შემოთავაზებული მწვანე ნარგავები შერჩეულია ქ. თბილისის მუნიციპალიტეტის მთავრობის 2018 წლის 8 თებერვლის №05.14.147 განკარგულებით დამტკიცებული პრიორიტეტული ხეების სიიდან და ისინი ქ. თბილისის კლიმატისა და ლანდშაფტის შესაბამისია, სამსახური თანახმაა წარმოდგენილი სახით შეითანხმოს გამწვანების (დენდროლოგიური) პროექტი.

ამასთან, იმ შემთხვევაში თუ საპროექტო ტერიტორიაზე ან მის მიმდებარედ ფიქსირდება საზოგადოებრივი ნაგებობები, ასევე, თუ საპროექტო წინადადება ითვალისწინებს მათ გაყვანას, საჭიროა დეტალური პროექტირების ეტაპზე გათვალისწინებული იქნას დადგენილი შეზღუდვის არეალები, რომლის დაცვითაც მოეწყობა შემდგომში გასამწვანებელი სივრცეები და დაირგვება მწვანე ნარგავები.

ყოველივე ზემოაღნიშნულიდან გამომდინარე, სამსახური, კომპეტენციის ფარგლებში, თანახმაა საპროექტო ტერიტორიაზე დამტკიცდეს მრავალბინიანი საცხოვრებელი სახლების განაშენიანების რეგულირების გეგმა.

გამოყენებულია კვალიფიციური
ელექტრონული ხელმოწერა/ელექტრონული შტამპი





სპეციალიზირებული კომპანია
საქართველოში

საინჟინერო-გეოდეზიური სამსახური
საქართველოში
საინჟინერო-გეოდეზიური სამსახური
საქართველოში
საინჟინერო-გეოდეზიური სამსახური
საქართველოში
საინჟინერო-გეოდეზიური სამსახური
საქართველოში

სპეციალიზირებული კომპანია



საინჟინერო-გეოდეზიური სამსახური



საინჟინერო-გეოდეზიური სამსახური

4615286
491052

X კოორდინატი
Y კოორდინატი

საინჟინერო-გეოდეზიური სამსახური

მუშის სახელი, თარიღი რევიზია,
ნაწილი, მასშტაბი, მასშტაბის
იხილეთ კომპლექსური

კომპანია

საინჟინერო-გეოდეზიური სამსახური

საინჟინერო-გეოდეზიური სამსახური

01.20.01.007.086; 01.20.01.007.043;
01.20.01.007.051; 01.20.01.007.052;
01.20.01.007.056;

სახელი	ფუნქცია	სტატუსი
საინჟინერო-გეოდეზიური სამსახური	საინჟინერო-გეოდეზიური სამსახური	საინჟინერო-გეოდეზიური სამსახური
საინჟინერო-გეოდეზიური სამსახური	საინჟინერო-გეოდეზიური სამსახური	საინჟინერო-გეოდეზიური სამსახური
საინჟინერო-გეოდეზიური სამსახური	საინჟინერო-გეოდეზიური სამსახური	საინჟინერო-გეოდეზიური სამსახური
საინჟინერო-გეოდეზიური სამსახური	საინჟინერო-გეოდეზიური სამსახური	საინჟინერო-გეოდეზიური სამსახური

საინჟინერო-გეოდეზიური სამსახური

C.Z.L.FZ.1 თბილისი საქართველოში
საინჟინერო-გეოდეზიური სამსახური

საინჟინერო-გეოდეზიური სამსახური

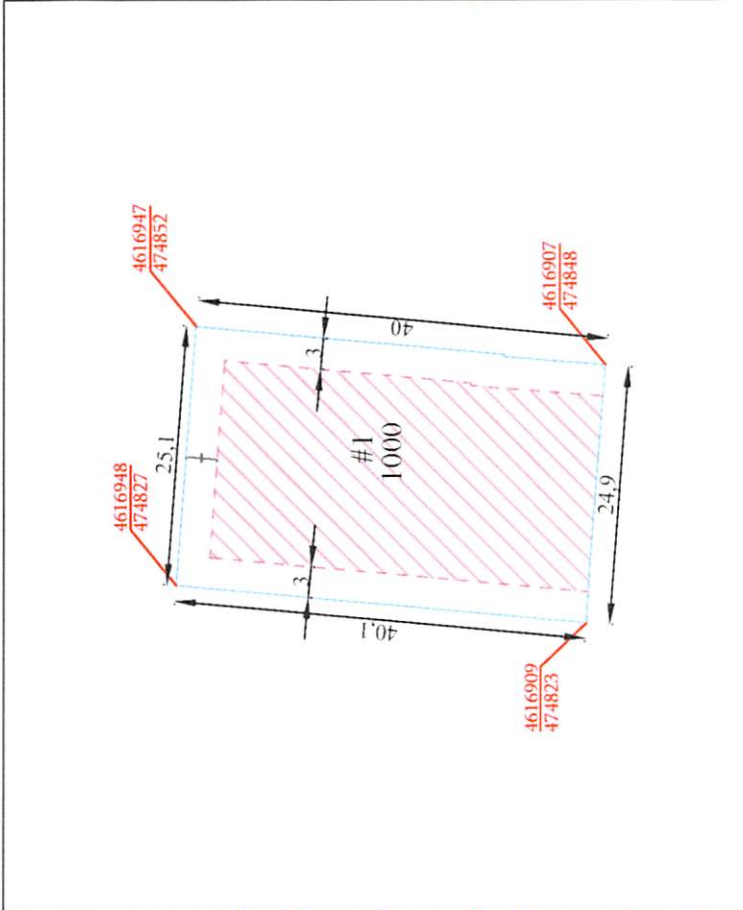
საინჟინერო-გეოდეზიური სამსახური

საინჟინერო-გეოდეზიური სამსახური

საინჟინერო-გეოდეზიური სამსახური



პროექტის აღწერა
 საპროექტო სტრატეგია
 საპროექტო მიწის ნაკვეთი
 X კოორდინატი
 Y კოორდინატი
 საპროექტო მიწის ნაკვეთის კოორდინატი
 მიწის ნაკვეთის კოორდინატი



სამშენობლო ნიშნები:
 მიწის ნაკვეთი: 01.20.01.007.051-01.20.01.007.052.
 მშენობლის ნიშნები: 01.20.01.007.051, 01.20.01.007.052.
 მშენობლის კოორდინატები

სამშენობლო ნიშნები	01.20.01.007.051-01.20.01.007.052.
მშენობლის ნიშნები	01.20.01.007.051, 01.20.01.007.052.
მშენობლის კოორდინატები	01.20.01.007.051, 01.20.01.007.052.
სამშენობლო ნიშნების აღწერა	01.20.01.007.051, 01.20.01.007.052.
სამშენობლო ნიშნების კოორდინატები	01.20.01.007.051, 01.20.01.007.052.
სამშენობლო ნიშნების აღწერა	01.20.01.007.051, 01.20.01.007.052.
სამშენობლო ნიშნების კოორდინატები	01.20.01.007.051, 01.20.01.007.052.

№	საპროექტო აღწერა	პროექტის აღწერა	შენიშვნა
1	ნაკვეთის ნიშნები	№1 და №2	
2	ნაკვეთის ზარბაზნი	1000 კვ.მ.	
3	ნაკვეთის საპროექტო მიწის ნაკვეთის საპროექტო ნიშნები	საპროექტო ნიშნების აღწერა	
4	ნაკვეთის საპროექტო ნიშნების აღწერა	საპროექტო ნიშნების აღწერა	
5	ნაკვეთის საპროექტო ნიშნების აღწერა	საპროექტო ნიშნების აღწერა	
6	საპროექტო ნიშნების აღწერა	საპროექტო ნიშნების აღწერა	
7	საპროექტო ნიშნების აღწერა	საპროექტო ნიშნების აღწერა	
8	საპროექტო ნიშნების აღწერა	საპროექტო ნიშნების აღწერა	
9	საპროექტო ნიშნების აღწერა	საპროექტო ნიშნების აღწერა	
10	საპროექტო ნიშნების აღწერა	საპროექტო ნიშნების აღწერა	
11	საპროექტო ნიშნების აღწერა	საპროექტო ნიშნების აღწერა	
12	საპროექტო ნიშნების აღწერა	საპროექტო ნიშნების აღწერა	
13	საპროექტო ნიშნების აღწერა	საპროექტო ნიშნების აღწერა	
14	საპროექტო ნიშნების აღწერა	საპროექტო ნიშნების აღწერა	
15	საპროექტო ნიშნების აღწერა	საპროექტო ნიშნების აღწერა	

