



ქალაქ თბილისის მუნიციპალიტეტის საკრებულო



ბ ა ნ კ ა რ ბ უ ლ ე ბ ა № 625

“ 22 ” ნოემბერი 2024 ♡

ქ. თბილისი

ქალაქ თბილისში, ელგუჯა ამაშუკელის ქუჩა, №1, №3-ში არსებულ მიწის ნაკვეთებზე (საკადასტრო კოდები: №01.14.16.014.042; №01.14.16.014.024) და მიმდებარედ დაურეგისტრირებელ ტერიტორიაზე მრავალბინიანი საცხოვრებელი კომპლექსის განაშენიანების რეგულირების გეგმის გეგმარებითი დავალების პროექტის დამტკიცების თაობაზე

საქართველოს ორგანული კანონის - „ადგილობრივი თვითმმართველობის კოდექსი“ მე-16 მუხლის მე-2 პუნქტის „ე“ ქვეპუნქტის, 61-ე მუხლის მე-2 პუნქტის, 73-ე მუხლის მე-2 პუნქტის „თ“ ქვეპუნქტის, ქალაქ თბილისის მუნიციპალიტეტის საკრებულოს 2016 წლის 24 მაისის №14-39 დადგენილებით დამტკიცებული „ქ. თბილისის მუნიციპალიტეტის ტერიტორიების გამოყენებისა და განაშენიანების რეგულირების წესების“, ქალაქ თბილისის მუნიციპალიტეტის მთავრობის 2024 წლის 14 ნოემბრის №24.1924.2154 განკარგულების შესაბამისად, ქ. თბილისის მუნიციპალიტეტის საკრებულო ადგენს:

1. დამტკიცებულ იქნას ქალაქ თბილისში, ელგუჯა ამაშუკელის ქუჩა, №1, №3-ში არსებულ მიწის ნაკვეთებზე (საკადასტრო კოდები: №01.14.16.014.042; №01.14.16.014.024) და მიმდებარედ დაურეგისტრირებელ ტერიტორიაზე მრავალბინიანი საცხოვრებელი კომპლექსის განაშენიანების რეგულირების გეგმის გეგმარებითი დავალების პროექტი, ქალაქ თბილისის მუნიციპალიტეტის სსიპ - ქალაქ თბილისის მუნიციპალიტეტის ტრანსპორტისა და ურბანული განვითარების სააგენტოს ოფიციალურ ვებ - გვერდზე www.ms.gov.ge რეგისტრირებული №01242473510-67 (№01242714405-67; №01242954942-67; №01243041006-67; №01243053389-67) განაცხადის და თანდართული დოკუმენტაციის შესაბამისად;

2. განაშენიანების რეგულირების გეგმის გეგმარებითი დავალების პროექტი მტკიცდება იმ პირობით, რომ განაშენიანების რეგულირების გეგმის პროექტის დამტკიცებამდე, განხორციელდება №01.14.16.014.024 საკადასტრო ერთეულზე არსებული ვალდებულების მოხსნა.

3. აღნიშნული განკარგულების შესაბამისად, გასატარებელი ღონისძიებების განხორციელება დაევალოს ქალაქ თბილისის მუნიციპალიტეტის სსიპ - ქალაქ თბილისის მუნიციპალიტეტის ტრანსპორტისა და ურბანული განვითარების სააგენტოს.

4. განკარგულება ძალაშია ხელმოწერისთანავე.

5. განკარგულება, ერთი თვის ვადაში, შეიძლება გასაჩივრდეს თბილისის საქალაქო სასამართლოს ადმინისტრაციულ საქმეთა კოლეგიაში (მისამართი: ქ.თბილისი, დავით აღმაშენებლის ხეივანი, №64), კანონმდებლობით დადგენილი წესით.

ქალაქ თბილისის მუნიციპალიტეტის
საკრებულოს თავმჯდომარე

გიორგი ტყემალაძე





ქალაქ თბილისის მუნიციპალიტეტის მთავრობა



განკარგულება - N 24.1924.2154
14 / ნოემბერი / 2024 წ.

ქალაქ თბილისში, ელგუჯა ამაშუკელის ქუჩა N1, N3-ში არსებულ მიწის ნაკვეთებზე (საკადასტრო კოდები: №01.14.16.014.042; №01.14.16.014.024) და მიმდებარედ დაურეგისტრირებელ ტერიტორიაზე მრავალბინიანი საცხოვრებელი კომპლექსის განაშენიანების რეგულირების გეგმის გვემარებითი დავალების პროექტის მოწონების თაობაზე

ქალაქ თბილისის მუნიციპალიტეტის სსიპ - ქალაქ თბილისის მუნიციპალიტეტის ტრანსპორტისა და ურბანული განვითარების სააგენტოს 2024 წლის 3 სექტემბრის №01242473510-67 (№01242714405-67; №01242954942-67; №01243041006-67; №01243053389-67) განცხადებით მიმართა დავით ბაღდავაძემ (პ/ნ 01010009249) და მოითხოვა ქალაქ თბილისში, ელგუჯა ამაშუკელის ქუჩა №1, №3-ში არსებულ მიწის ნაკვეთებზე (საკადასტრო კოდები: №01.14.16.014.042; №01.14.16.014.024) და მიმდებარედ დაურეგისტრირებელ ტერიტორიაზე მრავალბინიანი საცხოვრებელი კომპლექსის განაშენიანების რეგულირების გეგმის გვემარებითი დავალების პროექტის დამტკიცება.

საპროექტო ტერიტორია მდებარეობს ქალაქ თბილისში, ელგუჯა ამაშუკელის ქუჩა N1, N3-ში არსებულ მიწის ნაკვეთებზე, მოიცავს 2 საკადასტრო ერთეულს: №01.14.16.014.024; №01.14.16.014.042 და დაურეგისტრირებელი ტერიტორიას (832 კვ.მ); საპროექტო არეალის ჯამური ფართობია 11 692 კვ.მ.

„დედაქალაქის მიწათსარგებლობის გენერალური გეგმის დამტკიცების შესახებ“ ქალაქ თბილისის მუნიციპალიტეტის საკრებულოს 2019 წლის 15 მარტის №39-18 დადგენილებით დამტკიცებული მიწათსარგებლობის გენერალური გეგმის გრაფიკული ნაწილის - რუკის მიხედვით, საპროექტო ტერიტორიაზე ვრცელდება საზოგადოებრივ საქმიანი ზონა 2 (სსზ-2) და საცხოვრებელი ზონა 2 (სზ-2) და მცირედზე სატრანსპორტო ზონა 1 (ტზ-1);

განვითარება იგეგმება მაღალი ინტენსივობის საცხოვრებელი ზონა 6 (სზ-6)-ით. საპროექტო მიწის ნაკვეთზე განთავსდება ორი მრავალბინიანი საცხოვრებელი სახლი და ერთი კომერციული შენობა (A1, A2 და B ბლოკი). A1 და A2 ბლოკი შედგება 14-13 სართულისგან. ავტოსადგომების მოწყობა სრულად ხდება მიწისქვეშ.

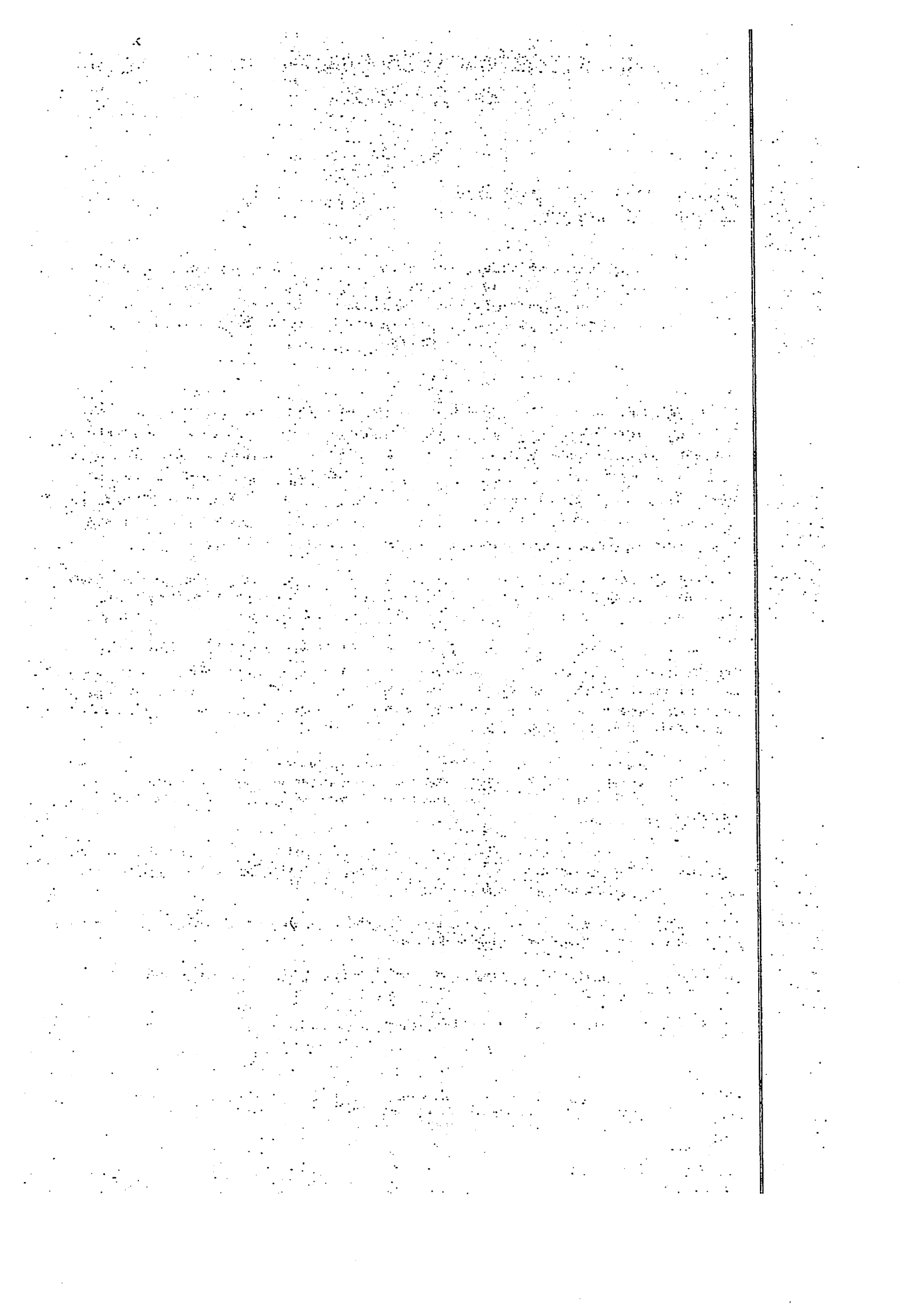
A1 და A2 - ბლოკის ორ სართულზე განთავსებულია კომერციული ფუნქციის სივრცე. დანარჩენი სართულები დატვირთულია სრულად საცხოვრებელი ფუნქციით. B - ბლოკი შედგება 5 სართულისგან. იგი სრულად კომერციული დატვირთვით იფუნქციონირებს.

საპროექტო შენობებს შორის დაგეგმილია საფეხმავლო ზონის, აქტიურად გამწვანებულ ტერიტორიის და ბავშვთა სათამაშო მოედნების მოწყობა.

კონკრეტული ფუნქციები: საცხოვრებელი, კომერციული, საოფისე, საზოგადოებრივი სივრცე (სპორტული და სათამაშო მოედნები).

სავარაუდო ტექნიკურ-ეკონომიკური მაჩვენებლები:





მიწის ნაკვეთის ფართობი: 11 692 კვ.მ.

სართულიანობა: მიწისზედა 14 სართული;

შენობის მაქსიმალური სიმაღლე - 47.4 მეტრი;

საპროექტო შენობების რაოდენობა - 2 შენობა; (3 ბლოკი) დაზუსტდება განაშენიანების რეგულირების გეგმის ეტაპზე.

საპროექტო ფუნქციური ზონირება - საცხოვრებელი ზონა 6 (სზ-6);

საპროექტო კოეფიციენტები:

განაშენიანების მაქსიმალური კოეფიციენტი: კ-1- 0,5

განაშენიანების ინტენსიობის კოეფიციენტი: კ-2 - 2,5

მიწის ნაკვეთის გამწვანების კოეფიციენტი: კ3 - 0,3

საცხოვრებელი - 26 832 მ² - 72%

კომერციული - 10 712 მ² - 28%

„ქ. თბილისის მუნიციპალიტეტის ტერიტორიების გამოყენებისა და განაშენიანების რეგულირების წესების დამტკიცების შესახებ“ ქალაქ თბილისის მუნიციპალიტეტის საკრებულოს 2016 წლის 24 მაისი №14-39 დადგენილებით დამტკიცებული წესების 16³ მუხლის შესაბამისად, სატრანსპორტო ზონა 1-ის (ტზ-1) საცხოვრებელი ზონა 6 (სზ-6) ცვლილებისთვის გათვალისწინებულია მაკომპენსირებელი ღონისძიებების გამოყენება.

„ქ. თბილისის მუნიციპალიტეტის ტერიტორიების გამოყენებისა და განაშენიანების რეგულირების წესების დამტკიცების შესახებ“ ქალაქ თბილისის მუნიციპალიტეტის საკრებულოს 2016 წლის 24 მაისის №14-39 დადგენილებით დამტკიცებული განაშენიანების რეგულირების წესების მე-9 მუხლის მე-4, მე-5 და 5¹ პუნქტების შესაბამისად, განაშენიანების რეგულირების გეგმის დამტკიცებასთან დაკავშირებული ადმინისტრაციული წარმოების ორივე ეტაპს აწარმოებს ქალაქ თბილისის მუნიციპალიტეტის ტრანსპორტისა და ურბანული პოლიტიკის განმახორციელებელი ადმინისტრაციული ორგანო. ამ მუხლის მე-4 პუნქტით გათვალისწინებული უფლებამოსილების განხორციელებისას, დაგეგმარებითი ამოცანების სრულყოფილად შესრულების მიზნით, ადმინისტრაციულ წარმოებაში მონაწილეობას იღებს გარემოს დაცვის პოლიტიკაზე უფლებამოსილი მერიის სტრუქტურული ერთეული. ამ მუხლის მე-4 პუნქტით გათვალისწინებული უფლებამოსილების განხორციელებისას, აღნიშნული ადმინისტრაციული წარმოების განმახორციელებელი ადმინისტრაციული ორგანოს სატრანსპორტო პოლიტიკაზე უფლებამოსილი სტრუქტურული ერთეულის ჩართვა სავალდებულოა:

ა) გაუნაშენიანებელ ტერიტორიებზე განაშენიანების რეგულირების გეგმის დამტკიცებასთან დაკავშირებით ადმინისტრაციული წარმოების პროცესში;

ბ) თუ წარმოდგენილი საპროექტო წინადადებით/გადაწყვეტით საპროექტო ტერიტორიისათვის გათვალისწინებული განაშენიანების ინტენსივობის კოეფიციენტით განსაზღვრული მაქსიმალური საანგარიშო ფართობი აღემატება 5000 კვ.მ-ს (გარდა ლამის კლუბის, სასაწყობო, საწარმოო და სამრეწველო ობიექტების, საგამოყენო დარბაზის, მუზეუმის, ბიბლიოთეკის და საკულტო ნაგებობის განაშენიანების რეგულირების გეგმებისა).

სსიპ - ქონების მართვის სააგენტოს წერილის შესაბამისად, სააგენტო არ არის წინააღმდეგი მუნიციპალიტეტის მიერ განკარგული მიწის ნაკვეთები (ს/კ: №01.14.16.014.042; №01.14.16.014.024) და მიმდებარე დაურეგისტრირებელი სივრცე, განვითარდეს სსიპ ქალაქ თბილისის მუნიციპალიტეტის ტრანსპორტისა და ურბანული განვითარების სააგენტოში 2024 წლის 3 ოქტომბერს №01242473510-67 განაცხადით წარმოდგენილი საპროექტო წინადადების შესაბამისად იმ შემთხვევაში, თუ დაინტერესებული მხარე, განაშენიანების რეგულირების გეგმის პროექტის დამტკიცებამდე, მომართავს სსიპ ქონების მართვის სააგენტოს შესაბამისი მოთხოვნით, №01.14.16.014.024 საკადასტრო ერთეულზე არსებული ვალდებულების მოხსნასთან დაკავშირებით. ასევე დაფარავს ფუნქციური ზონის ცვლილებით განპირობებულ ფასთან შორის სხვაობას განკარგულ მიწის ნაკვეთებზე, ხოლო დაურეგისტრირებელ სივრცეს შეიძენს კანონით დადგენილი წესით.

ქალაქ თბილისის მუნიციპალიტეტის მერიის გარემოს დაცვის საქალაქო სამსახურის 2024 წლის 15 ოქტომბრის №01242894172 წერილის შესაბამისად, სამსახური, კომპეტენციის ფარგლებში, თანახმაა დამტკიცდეს მრავალბინიანი საცხოვრებელი სახლების განაშენიანების რეგულირების გეგმის გეგმარებითი დავალება.

ქალაქ თბილისის მუნიციპალიტეტის სსიპ - ქალაქ თბილისის მუნიციპალიტეტის ტრანსპორტისა და ურბანული განვითარების სააგენტოს 2024 წლის 6 ნოემბრის №0124311398 წერილის შესაბამისად, სააგენტო არ არის წარმოდგენილი განაშენიანების რეგულირების გეგმის გეგმარებითი დავალების პროექტის დამტკიცების წინააღმდეგი.

ზემოაღნიშნულის შესაბამისად, ქალაქ თბილისში, ელგუჯა ამაშუკელის ქუჩა №1, №3-ში არსებულ მიწის ნაკვეთებზე (საკადასტრო კოდები: №01.14.16.014.042; №01.14.16.014.024) და მიმდებარედ დაურეგისტრირებელ ტერიტორიაზე მრავალბინიანი საცხოვრებელი კომპლექსის განაშენიანების რეგულირების გეგმის გეგმარებითი დავალების პროექტის დამტკიცება დასაშვებია.

საქართველოს ორგანული კანონის „ადგილობრივი თვითმმართველობის კოდექსის“ 75-ე მუხლის „ე.ბ“ ქვეპუნქტისა და „ქ. თბილისის მუნიციპალიტეტის ტერიტორიების გამოყენებისა და განაშენიანების რეგულირების წესების დამტკიცების შესახებ“ ქალაქ თბილისის მუნიციპალიტეტის საკრებულოს 2016 წლის 24 მაისის №14-39 დადგენილებით დამტკიცებული წესების მე-9 მუხლის მე-6 პუნქტის, ასევე, №01242473510-67 (№01242714405-67; №01242954942-67; №01243041006-67; №01243053389-67) განაცხადებზე ქალაქ თბილისის მუნიციპალიტეტის სსიპ - ქალაქ თბილისის მუნიციპალიტეტის ტრანსპორტისა და ურბანული განვითარების სააგენტოს მიერ მომზადებული დასკვნის საფუძველზე.

ქალაქ თბილისის მუნიციპალიტეტის მთავრობამ გადაწყვიტა:

1. მოწონებულ იქნას ქალაქ თბილისში, ელგუჯა ამაშუკელის ქუჩა №1, №3-ში არსებულ მიწის ნაკვეთებზე (საკადასტრო კოდები: №01.14.16.014.042; №01.14.16.014.024) და მიმდებარედ დაურეგისტრირებელ ტერიტორიაზე მრავალბინიანი საცხოვრებელი კომპლექსის განაშენიანების რეგულირების გეგმის გეგმარებითი დავალების პროექტის პროექტი, ამ განკარგულების დანართის შესაბამისად.

2. სატრანსპორტო ზონა 1-ის (ტზ-1) საცხოვრებელი ზონა 6-ით (სზ-6) ცვლილებისთვის მაკომპენსირებელ ღონისძიებად განისაზღვროს შესაბამისი ფასის გადახდა, განაშენიანების რეგულირების წესების 16³ მუხლის შესაბამისად.

3.წინამდებარე განკარგულების პირველი პუნქტით მოწონებული განაშენიანების რეგულირების გეგმის გეგმარებითი დავალების პროექტი დასამტკიცებლად გადაეგზავნოს ქალაქ თბილისის მუნიციპალიტეტის საკრებულოს.

4.კონტროლი განკარგულების შესრულებაზე დაევალოს ქალაქ თბილისის მუნიციპალიტეტის მერის პირველ მოადგილეს (ვიცე-მერი) ირაკლი ხმალაძეს.

5.ამ განკარგულების გასანივრება, დაინტერესებული მხარის მიერ, შესაძლებელია მისთვის განკარგულების გაცნობიდან ერთი თვის ვადაში, თბილისის საქალაქო სასამართლოში (მისამართი: ქ.თბილისი, დავით აღმაშენებლის ხეივანი №64), საქართველოს კანონმდებლობით დადგენილი წესით.

ქალაქ თბილისის მუნიციპალიტეტის მერი



კახა კალაძე



ქალაქ თბილისის მუნიციპალიტეტის საჯარო
სამართლის იურიდიული პირი – ქალაქ თბილისის
მუნიციპალიტეტის ტრანსპორტისა და ურბანული
განვითარების სააგენტო



წერილის ნომერი: 0124311398
თარიღი: 06/11/2024

2024 წლის 31 ოქტომბრის N 01243053389-67 განცხადების პასუხად, რომელიც შეეხება ქალაქ თბილისში, ელგუჯა ამაშუკელის ქუჩა N1-სა და N3-ში მდებარე მიწის ნაკვეთებზე (ს/კ: 01.14.16.014.024, 01.14.16.014.042) მრავალბინიანი საცხოვრებელი კომპლექსის მშენებლობისთვის განაშენიანების რეგულირების გეგმის გეგმარებითი დავალების დამტკიცებას, გაცნობებთ:

სსიპ - ტრანსპორტისა და ურბანული განვითარების სააგენტოს საგზაო მოძრაობის დაგეგმვის სამსახურმა შესწავლა წარმოდგენილი პროექტი და ტრანსპორტზე ზეგავლენის შეფასების კვლევა.

აღნიშნულ პროექტთან დაკავშირებით, სამსახურმა დადებითი პოზიცია დააფიქსირა განაშენიანების რეგულირების გეგმის გეგმარებითი დავალების დამტკიცების ეტაპზე 27 სექტემბრის N 01242714405-67 განცხადების პასუხად N 01242823494 წერილით.

ზემოხსენებულის გათვალისწინებით და იქიდან გამომდინარე, რომ დაგეგმილი პროექტი არ ითვალისწინებს არსებით ცვლილებებს და არ იკვეთება ახალი საგულისხმო გარემოებები, რაც არსებით უარყოფით ზეგავლენას მოახდენს არსებულ სატრანსპორტო ინფრასტრუქტურაზე, სამსახურის პოზიცია რჩება უცვლელი.

დამატებით გაცნობებთ, რომ განაშენიანების რეგულირების გეგმის დამტკიცების ეტაპზე წარმოსადგენი იქნება სსიპ - ტრანსპორტისა და ურბანული განვითარების სააგენტოსა და საპატრულო პოლიციის მთავარ სამმართველოსთან შეთანხმებული საგზაო მოძრაობის ორგანიზების სქემა(ები), რომლის შიდა გეგმარებაში (არსებობის შემთხვევაში) და საკადასტრო საზღვრის მიმდებარედ გათვალისწინებული იქნება არანაკლებ 2.5 მეტრი სიგანის ტროტუარები. საგზაო მოძრაობის დაგეგმვის სამსახური მიზანშეწონილად მიიჩნევს, რომ საკადასტრო საზღვრის პერიმეტრზე ან/და შიდა გეგმარებაში სამანქანო გზის მოწყობის შემთხვევაში გასათვალისწინებელი ტროტუარებისგან დამოუკიდებლად გზის სიგანე შეადგენდეს არანაკლებ 6 მეტრს. აღნიშნული გადამოწმდება და დაზუსტდება სქემის შეთანხმების ეტაპზე.

ზემოაღნიშნულიდან გამომდინარე, თავისი კომპეტენციის ფარგლებში, სამსახური არ არის აღნიშნული განაშენიანების რეგულირების გეგმის გეგმარებითი დავალების დამტკიცების წინააღმდეგი.

გამოყენებულია კვალიფიკური
ელექტრონული ხელმოწერა/ელექტრონული შტამპი





ქალაქ თბილისის მუნიციპალიტეტის მერია გარემოს დაცვის საქალაქო სამსახური



წერილის ნომერი: 01243111569
თარიღი: 06/11/2024

ქალაქ თბილისის მუნიციპალიტეტის მერიის გარემოს დაცვის საქალაქო სამსახურმა, კომპეტენციის ფარგლებში, განიხილა მიმდინარე წლის 31 ოქტომბრის №01243053389-67 განცხადება, რომელიც ეხება ქალაქ თბილისში, ელგუჯა ამაშუკელის ქუჩაზე არსებულ მიწის ნაკვეთებზე (ს.კ: 01.14.16.014.042; 01.14.16.014.024 და მიმდებარე დაურეგისტრირებელი ტერიტორია; ფუნქციური ზონა: საზოგადოებრივ-საქმიანი ზონა 2 (სზ-2); საცხოვრებელი ზონა 2 (სზ-2); ლანდშაფტურ-სარეკრეაციო ზონა (ლსზ); გამწვანებული ტერიტორიების რუკა: ლსზ) მრავალფუნქციური კომპლექსის განაშენიანების რეგულირების გეგმის გვემარებითი დავალების დამტკიცების საკითხს.

„ქალაქ თბილისის მუნიციპალიტეტის ტერიტორიების გამოყენებისა და განაშენიანების რეგულირების წესების დამტკიცების შესახებ“ ქალაქ თბილისის მუნიციპალიტეტის საკრებულოს 2016 წლის 24 მაისის №14-39 დადგენილების (შემდგომში - დადგენილება) მე-8 მუხლის მე-3 პუნქტით განსაზღვრული მოთხოვნებიდან, წარმოდგენილი დოკუმენტაცია მოიცავს დაგეგმილი გამწვანების შესახებ ზოგად მონაცემებს, კ-3 გამწვანების კოეფიციენტის საანგარიშო ფართობის მითითებით ($სზ-6=0.3=3507.6 \text{ მ}^2$) და ტერიტორიაზე არსებული მწვანე ნარგავების ხარისხობრივ შეფასებაზე გაცემულ საექსპერტო დასკვნას, რომლის შესაბამისად, განმცხადებელი საპროექტო ტერიტორიაზე გეგმავს **156 ძირი** მწვანე ნარგავის, მათ შორის **13 ძირი შავჯაგას- №15, 16, 17, 37, 38, 39, 40, 41, 42, 43, 44, 118, 119, 120, 121, 122, 123; 2 ძირი თრიმლის- № 31, 112; 141 ძირი ძეძვის- № 20, 21, 22, 23, 24, 25, 26, 27, 28, 29, 30, 32, 33, 49, 50, 51, 52, 53, 54, 55, 56, 57, 65, 66, 67, 68, 69, 70, 71, 72, 73, 74, 75, 80, 81, 82, 83, 84, 85, 86, 87, 88, 89, 90, 91, 92, 93, 94, 95, 96, 97, 98, 99, 100, 101, 102, 103, 104, 105, 106, 111, 113, 114, 124, 125, 126, 127, 128, 129, 130, 131, 132, 133, 134, 135, 136, 137, 138, 139, 140, 141, 142, 143, 144, 145, 146, 147, 148, 149, 150, 151, 152, 153, 154, 155, 156, 157, 158, 159, 160, 161, 162, 163, 164, 165, 166, 167, 168, 169, 170, 229, 230, 231, 235, 237, 238, 239, 240, 241, 242, 243, 244, 245, 246, 247, 248, 249, 250, 251, 252, 253, 254, 255, 256, 257, 258, 259, 260, დაურეგისტრირებელი ტერიტორიაზე 3 ძირი ძეძვის (№1, 2, 3) მოჭრას და 28 ძირი მწვანე ნარგავის, მათ შორის 21 ძირი 25 სმ-ზე მეტი დიამეტრის მქონე: №10, 11, 12, 34, 36, 58, 59, 60, 61, 62, 63, 78, 107, 108, 181, 183, 184, 186, 187, 188, 226; 7 ძირი 25 სმ-ზე ნაკლები დიამეტრის მქონე: №64, 109, 110, 115, 116, 117, 185) გადარგვას.**

ყოველივე ზემოაღნიშნულიდან გამომდინარე, გაცნობებთ, რომ სამსახური კომპეტენციის ფარგლებში თანახმაა საკადასტრო ერთეულებზე ს.კ: 01.14.16.014.042; 01.14.16.014.024 და მიმდებარე დაურეგისტრირებელ ტერიტორიაზე, დამტკიცდეს მრავალფუნქციური კომპლექსის განაშენიანების რეგულირების გეგმის გვემარებითი დავალება.

ინფორმაციის სახით გაცნობებთ, რომ განაშენიანების რეგულირების გეგმის დამტკიცების ეტაპზე მოსაჭრელი და გადასარგავი ხე-მცენარეების ცხრილში მითითებული მწვანე ნარგავების სახეობები უნდა შეესაბამებოდეს საექსპერტო დასკვნით აღწერილ სახეობებს.

აქვე, იმ შემთხვევაში თუ საპროექტო ტერიტორიაზე ან მის მიმდებარედ ფიქსირდება ხაზობრივი

ნაგებობები, ასევე, თუ საპროექტო წინადადება ითვალისწინებს მათ გაყვანას, საჭიროა თითოეული საინჟინრო კომუნიკაცია დატანილი იქნას გამწვანების დეტალურ პროექტზე და გეგმარების პროცესში გათვალისწინებული იქნას დადგენილი შეზღუდვის არეალები, რომლის დაცვითაც მოეწყობა შემდგომში გასამწვანებელი სივრცეები და დაირგვება მწვანე ნარგავები.

დამატებით, გამწვანების დეტალურ (დენდროლოგიურ) პროექტთან დაკავშირებით, რომელიც უნდა დამუშავდეს განაშენიანების რეგულირების გეგმის დამტკიცების ეტაპზე გაცნობებით, რომ შერეული, მაღალპროდუქტიული კორომების ჩამოყალიბება ქალაქის ეკოლოგიური მდგომარეობის გაუმჯობესების სავალდებულო წინაპირობაა. აღნიშნულის გათვალისწინებით, სამსახურს მიზანშეწონილად მიაჩნია გამწვანების (დენდროლოგიური) პროექტის ფარგლებში, ერთი სახეობის მწვანე ნარგავის ნაცვლად, ტერიტორია გამწვანდეს შერეული ტიპის წიწვოვანი და ფოთლოვანი ხე-მცენარეებით.

მაღალპროდუქტიული კორომების შექმნისა და ეკოლოგიური მდგომარეობის გაუმჯობესების მიზნით, სამსახური უპირატესობას ანიჭებს დიდი ვარჯის მქონე ხეების დარგვას ბუჩქებთან და გაზონებთან მიმართებით. ამდენად, მწვანე ნარგავების რაოდენობა უნდა განისაზღვროს შემდეგნაირად: 10-12 მ² ერთი ძირი მცირე ზომის ან პირამიდული, (მაგ. ირმის რქა, ნეკერჩხალი (ლეკა) ბურთისებრი ფორმა და სხვა), 15-20 მ² საშუალო, 20-25 მ² დიდი ვარჯის მქონე წიწვოვანი ან/და ფოთლოვანი ხეებისთვის, ხოლო, 5 მ² ერთი ძირი ბუჩქისთვის (მაგ. იაპონური კვიდო, ტუია და სხვა).

დასარგავი მწვანე ნარგავების სახეობა უნდა შეირჩეს ქალაქ თბილისის მუნიციპალიტეტის მთავრობის 2018 წლის 8 თებერვლის № 05.14.147 განკარგულებით დამტკიცებული პრიორიტეტული ხეების სიიდან, გარდა შავი და ელდარის ფიჭვების, ვერხვის, ასევე კვიპაროსის სახეობების და ხილ-კენკროვანი ხეებისა.

ვინაიდან, ქალაქ თბილისის მუნიციპალიტეტის ტერიტორიაზე და მის შემოგარენში, ელდარისა და შავი ფიჭვის სახეობებში მასობრივად არის გავრცელებული მავნებლებით გამოწვეული დაავადებები, რაც იწვევს მათ დაზიანებასა და ხმობას, დაავადების გავრცელების ან/და ახალი კერების წარმოქმნის პრევენციის მიზნით, სამსახურს მიზანშეწონილად არ მიაჩნია გამწვანების პროექტში აღნიშნული სახეობების გამოყენება.

რაც შეეხება ვერხვის ხეებს, ისინი ტენის მოყვარული მალე მზარდი ხეებია, მათ გააჩნიათ საკმაოდ ძლიერი ფესვთა სისტემა, რომელიც ვითარდება წყლის მიმართულებით. შესაბამისად, ურბანულ სივრცეებში, შენობა-ნაგებობების, წყალ-გაყვანილობისა და კანალიზაციის მილების დაზიანების გამოწვევი მიზეზი ხშირად ხდება. ასევე, მათი დაბალი ამორტიზაციის ასაკის გამო ვერხვის მტკრევადი ტოტები და წაქცევის საშიშროება საფრთხეს უქმნის მოსახლეობასა და კერძო საკუთრებას. აგრეთვე, ყვავილობის პერიოდში ვერხვის ბუსუსოვანი თესლი ჰაერში აქტიურად იფანტება და სერიოზულ საფრთხეს უქმნის ალერგიის მქონე ადამიანებს; ასევე, ვინაიდან ვერხვი თავისი ჰაბიტატითა და სასიცოცხლო ფუნქციით ტენიანი ტერიტორიების ბინადარია და მისი აგრო-დეკორატიული დანიშნულება ქარსაცავი ზოლის შექმნაა, ის უნდა დაირგოს დასახლებიდან მოშორებით. შესაბამისად, შესაძლო ზიანის პრევენციისათვის, მიზანშეწონილი არ არის ალვის ხის დარგვა ინტენსიურად დასახლებულ უბნებში.

აქვე გაცნობებთ, რომ ფოთლოვანი ხეების დარგვის შემთხვევაში ნერგის სიმაღლე უნდა იყოს არანაკლებ 3.5 მეტრი, ხოლო, წიწვოვანის შემთხვევაში - არანაკლებ 3 მეტრი, ხოლო ნერგის გარშემოწერილობა - არანაკლებ 20 სანტიმეტრი.

დამატებით გაცნობებთ, რომ დადგენილების მე-9 მუხლის მე-17 პუნქტის მიხედვით, განაშენიანების რეგულირების გეგმის შემუშავებისას იმ შემთხვევაში, როდესაც დასაგეგმარებელი ტერიტორია ხვდება შესაბამისი მიწათსარგებლობის გენერალური გეგმის საზღვრებში, დასაგეგმარებელ ტერიტორიაზე თვალსაჩინო ადგილას განთავსებულ საინფორმაციო დაფაზე განაშენიანების ძირითადი დებულებებით გათვალისწინებული ინფორმაციის გარდა აუცილებლად უნდა იყოს განთავსებული განაშენიანების რეგულირების გეგმით დაგეგმილი გამწვანების სივრცეების შესახებ ინფორმაცია.

გამოყენებულია კვალიფიციური
ელექტრონული ხელმოწერა/ელექტრონული შტამპი





ქალაქ თბილისის მუნიციპალიტეტის
სსიპ ქონების მართვის სააგენტო



წერილის ნომერი: 61-0124311729
თარიღი: 06/11/2024

ქალაქ თბილისის მუნიციპალიტეტის საჯარო სამართლის
ადრესატი: იურიდიული პირი ქალაქ თბილისის ტრანსპორტისა და ურბანული
განვითარების სააგენტო
მისამართი: თბილისი, შარტავას ქ. N7

სსიპ ქალაქ თბილისის მუნიციპალიტეტის
ტრანსპორტისა და ურბანული განვითარების სააგენტოს უფროსს
ბატონ ვიქტორ წილოვანს

ბატონო ვიქტორ,

თქვენი 2024 წლის 13 სექტემბრის N16-0124257648 (13.09.24 N17-01242571341-61) და 07
ოქტომბრის N16-01242811562 (07.10.24 N17-01242812159-61) წერილებთან დაკავშირებით,
რომელიც ეხება ქალაქ თბილისში, ელგუჯა ამაშუკელის N1 და N3-ში არსებულ მიწის ნაკვეთებსა (ს.კ
01.14.16.014.042; 01.14.16.014.024) და მიმდებარე დაურეგისტრირებელ სივრცეზე განაშენიანების
რეგულირების გეგმის გეგმარებითი დავალების დამტკიცების საკითხს დამატებით გაცნობებთ, რომ სსიპ
ქონების მართვის სააგენტო არ არის წინააღმდეგი მუნიციპალიტეტის მიერ განკარგული მიწის ნაკვეთები
(ს.კ 01.14.16.014.042; 01.14.16.014.024) და მიმდებარე დაურეგისტრირებელი სივრცე, განვითარდეს
სსიპ ქალაქ თბილისის მუნიციპალიტეტის ტრანსპორტისა და ურბანული განვითარების სააგენტოში 2024
წლის 3 ოქტომბერს N01242473510-67 განაცხადით წარმოდგენილი საპროექტო წინადადების
შესაბამისად იმ შემთხვევაში, თუ დაინტერესებული მხარე, განაშენიანების რეგულირების გეგმის
გეგმარებითი დავალების პროექტის დამტკიცებამდე, მომართავს სსიპ ქონების მართვის სააგენტოს
შესაბამისი მოთხოვნით 01.14.16.014.024 საკადასტრო ერთეულზე არსებული ვალდებულების
მოხსნასთან დაკავშირებით. ასევე დაფარავს ფუნქციური ზონის ცვლილებით განპირობებულ ფასთა
შორის სხვაობას განკარგულ მიწის ნაკვეთებზე, ხოლო დაურეგისტრირებელ სივრცეს შეიძენს კანონით
დადგენილი წესით. აღნიშნულთან დაკავშირებით გთხოვთ, მოგვაწოდოთ საპროექტო ფუნქციური
ზონირების ვლ ვერსია (Shp).

პატივისცემით,

ირაკლი თავართქილაძე
სააგენტოს უფროსი

გამოყენებულია კვალიფიკური
ელექტრონული ხელმოწერა/
ელექტრონული შტამპი



ქალაქ თბილისში, ელგუჯა ამაშუკელის ქუჩა, N1, N3- ში არსებულ მიწის
ნაკვეთებზე (საკადასტრო კოდები: №01.14.16.014.042; №01.14.16.014.024) და
მიმდებარედ დაურეგისტრირებელ ტერიტორიაზე

მრავალბინიანი საცხოვრებელი კომპლექსის

განაშენიანების რეგულირების გეგმის

გეგმარებითი დავალება

თბილისი

2024 წელი

გეგმარებითი დავალების შინაარსი

1. გეგმარებითი დავალების გაცემის საფუძველი.....	3
ტერმინთა განმარტება.....	3
სამართლებრივი საფუძვლები და განცხადების რეკვიზიტები.....	3
ამოსავალი პირობები.....	5
ტერიტორიის სამშენებლო განვითარების ზოგადი პირობები, მოთხოვნები და რეკომენდაციები.	7
გასათვალისწინებელი ქალაქმშენებლობითი სტანდარტები.....	7
გასათვალისწინებელი ტექნიკური რეგლამენტები:.....	7
ტერიტორიის დახასიათება.....	7
1.1 შენობა-ნაგებობის არქიტექტურულ-კომპოზიციური გადაწყვეტა და კავშირი მიმდებარე გარემოსთან.....	8
სივრცით მოცულობითი გადაწყვეტა; მიწის ნაკვეთზე არსებული შენობა-ნაგებობების დანგრევა და გადატანა, ან მათი სივრცით-გეგმარებითი მოწყობის შეცვლა.....	9
მიწის ნაკვეთზე შენობა-ნაგებობათა განთავსების პირობები და მაქსიმალური სიმაღლეების განსაზღვრა.....	9
მოთხოვნები იმ ფიზიკური და იმოცულობითი გალი პირების უფლებების დაცვაზე, რომელთა ინტერესებსაც ეხება ტერიტორიის სამშენებლო განვითარება (საკადასტრო ერთეულების გაერთიანება-შერწყმა ახალი სერვიტუტების წარმოქმნა, ინსოლაცია, ბუნებრივი განათება, ჩაუხედავობა და სხვა).....	10
ტერიტორიაზე არსებული მწვანე ნარგავების შენარჩუნება, ტერიტორიის კეთილმოწყობა და გარემოს დაცვის პირობების განსაზღვრა.....	11
მშენებლობის ნებართვის გაცემისა და სანებართვო პირობების შესრულების საჯაროობა.....	11
ტერიტორიის და მისი გეგმარებითი არეალის საინჟინრო-კომუნალური, სატრანსპორტო და სოციალური ინფრასტრუქტურით უზრუნველყოფა.....	12
ტერიტორიის სამშენებლო განვითარების პარამეტრები;.....	13
საპროექტო ტერიტორიის არეალი.....	13
არსებული ქალაქმშენებლობითი პარამეტრები.....	13
დასაშვები ფუნქციური ზონის სახეობები.....	16
განაშენიანების რეგულირების ხაზები.....	18
განაშენიანების რეგულირების გეგმის (შემდეგში – გრგ) შესათანხმებლად წარმოსადგენი დოკუმენტაციის ჩამონათვალი.....	18
შენიშვნები:.....	20

1. გეგმარებითი დავალების გაცემის საფუძველი

1.1 ტერმინთა განმარტება

დოკუმენტში გამოყენებული ტერმინები განმარტებულია “სივრცითი მოწყობისა და ქალაქთმშენებლობის საფუძვლების შესახებ“ საქართველოს კანონში და საქართველოს მთავრობის 2014 წლის 15 იანვრის N59 დადგენილებით დამტკიცებულ “დასახლებათა ტერიტორიების გამოყენებისა და განაშენიანების რეგულირების ძირითადი დებულებების თაობაზე“ ტექნიკურ რეგლამენტში, რომლის მიხედვითაც ძირითადი ტერმინები, გეგმარებითი დავალება და განაშენიანების რეგულირების გეგმა, განმარტება შემდეგნაირად:

გეგმარებითი დავალება – დაგეგმვის უფლებამოსილების მქონე საქართველოს აღმასრულებელი ხელისუფლების შესაბამისი უწყებისა და ადგილობრივი თვითმმართველობის წარმომადგენლობითი ორგანოს მიერ განსაზღვრული მოთხოვნების ერთობლიობა, რომლებიც ადგენს დაგეგმვის ამოცანებს, პარამეტრებს და ტერიტორიულ ფარგლებს, აგრეთვე დაგეგმვის და მისი განხორციელების ეკოლოგიურ, ტექნიკურ, საორგანიზაციო და სხვა პირობებს;

განაშენიანების რეგულირების გეგმა – ქალაქთმშენებლობითი დოკუმენტი, რომელიც დასახლებათა ტერიტორიებისთვის ადგენს მიწათსარგებლობის ზონებს (ქვეზონებს) ან/და აზუსტებს ცალკეული გეგმარებითი ერთეულების, განაშენიანების არქიტექტურულ-გეგმარებით და სივრცით-მოცულობით მახასიათებლებს, შენობების განთავსებას, მათ გეგმარებით პარამეტრებს; აზუსტებს უძრავი კულტურული მემკვიდრეობის დაცვისა და განვითარების ქალაქთმშენებლობით მახასიათებლებს, რელიეფის ორგანიზებას, ტერიტორიების კეთილმოწყობასა და გამწვანებას, საინჟინრო და სატრანსპორტო ინფრასტრუქტურით უზრუნველყოფას.

1.2 სამართლებრივი საფუძვლები და განცხადების რეკვიზიტები

განაშენიანების რეგულირების გეგმის/გეგმარებითი დავალების დამტკიცების სამართლებრივი საფუძვლები

1. „ადგილობრივი თვითმმართველობის კოდექსი“ საქართველოს ორგანული კანონი (68-ე მუხლის პირველი პუნქტის „კ“ ქვეპუნქტისა და 75-ე მუხლის „ე“ პუნქტის „ე.ბ“ ქვეპუნქტი);
2. „სივრცითი მოწყობისა და ქალაქთმშენებლობითი საფუძვლების შესახებ“ საქართველოს კანონი;
3. „ქ. თბილისის მუნიციპალიტეტის ტერიტორიების გამოყენებისა და განაშენიანების რეგულირების წესების დამტკიცების შესახებ“ ქალაქ თბილისის მუნიციპალიტეტის საკრებულოს 2016 წლის 24 მაისის №14-39 დადგენილებით დამტკიცებული წესები (მე-9 მუხლის მე-4 და მე-6 პუნქტები);

4. “ქალაქ თბილისის მუნიციპალიტეტის საჯარო სამართლის იურიდიული პირის - ქალაქ თბილისის მუნიციპალიტეტის ტრანსპორტისა და ურბანული განვითარების სააგენტოს დაფუძნებისა და დებულების დამტკიცების შესახებ“ ქალაქ თბილისის მუნიციპალიტეტის საკრებულოს 2020 წლის 24 იანვრის N52-1 დადგენილება;
5. ქალაქ თბილისის მუნიციპალიტეტის მთავრობის განკარგულება N24.1924. 2154 (14.11.2024წ.)
6. წინასაპროექტო კვლევა;
7. ქალაქ თბილისის მუნიციპალიტეტის მერია გარემოს დაცვის საქალაქო სამსახურის წერილი - №01243111569 (06/11/2024);
8. ქალაქ თბილისის მუნიციპალიტეტის სსიპ - ქალაქ თბილისის მუნიციპალიტეტის ტრანსპორტის განვითარების სააგენტოს წერილი - №0124311398 (06/11/2024);
9. ქალაქ თბილისის მუნიციპალიტეტის მერიის სსიპ ქონების მართვის სააგენტოს წერილი - №61-0124311729 (06/11/2024);

განაშენიანების რეგულირების გეგმის/გეგმარებითი დავალების შემუშავების სამართლებრივი საფუძვლები

კანონი

1. „სივრცითი მოწყობისა და ქალაქთმშენებლობითი საფუძვლების შესახებ“;

განაშენიანების რეგულირების გეგმის/გეგმარებითი დავალების შემუშავების სახელმძღვანელო სამართლებრივი დოკუმენტები

საქართველოს კონსტიტუცია

კანონი

1. ადგილობრივი თვითმმართველობის კოდექსი;
2. საქართველოს ზოგადი ადმინისტრაციული კოდექსი;
3. „კულტურული მემკვიდრეობის შესახებ“ საქართველოს კანონი;
4. „გარემოს დაცვის შესახებ“ საქართველოს კანონი;
5. „წყლის შესახებ“ საქართველოს კანონი;
6. საქართველოს კანონი „სივრცითი მოწყობისა და ქალაქთმშენებლობითი საფუძვლების შესახებ“;
7. „გარემოსდაცვითი შეფასების კოდექსი“;
8. „სავაჭრომობილო გზები შესახებ“ საქართველოს კანონი.

მთავრობის დადგენილება/მინისტრის ბრძანება

1. „ტექნიკური რეგლამენტის - დასახლებათა ტერიტორიების გამოყენებისა და განაშენიანების რეგულირების ძირითადი დებულებების დამტკიცების თაობაზე“ საქართველოს მთავრობის 2014 წლის 15 იანვრის N59 დადგენილებით დამტკიცებული ტექნიკური რეგლამენტი - დასახლებათა ტერიტორიების გამოყენებისა და განაშენიანების რეგულირების ძირითადი დებულებები;
2. „მშენებლობის ნებართვის გაცემისა და შენობა-ნაგებობის ექსპლუატაციაში მიღების წესისა და პირობების შესახებ“ საქართველოს მთავრობის 2019 წლის 31 მაისის N255 დადგენილება;

3. „ელექტრული ქსელების ხაზობრივი ნაგებობების დაცვის წესისა და მათი დაცვის ზონების დადგენის შესახებ“ საქართველოს მთავრობის 2013 წლის 24 დეკემბრის N366 დადგენილება;
4. „ტექნიკური რეგლამენტის - „სამოქალაქო უსაფრთხოების საინჟინრო-ტექნიკური ღონისძიებების“ დამტკიცების თაობაზე“ საქართველოს მთავრობის 2014 წლის 14 იანვრის N51 დადგენილება;
5. „საქართველოს ტერიტორიაზე ტექნიკური ზედამხედველობისა და სამშენებლო სფეროში 1992 წლამდე მოქმედი ნორმების, წესების და ტექნიკური რეგულირების სხვა დოკუმენტების გამოყენების შესახებ“ საქართველოს ეკონომიკისა და მდგრადი განვითარების მინისტრის 2011 წლის 18 თებერვლის N1-1/251 ბრძანება;
6. „მაგისტრალური მილსადენების (ნავთობის, ნავთობპროდუქტების, ნავთობის თანმდევი და ბუნებრივი გაზის და მათი ტრანსფორმაციის პროდუქტების) დაცვის წესისა და მათი დაცვის ზონების დადგენის შესახებ“ საქართველოს მთავრობის 2013 წლის 24 დეკემბრის N365 დადგენილება;
7. „ქალაქ თბილისის, გარდაზნის მუნიციპალიტეტისა და მცხეთის მუნიციპალიტეტის ადმინისტრაციული საზღვრების შეცვლის შესახებ“ საქართველოს პარლამენტის 2006 წლის 27 დეკემბრის N4173 დადგენილება;
8. „შეზღუდული შესაძლებლობის მქონე პირებისათვის სივრცის მოწყობისა და არქიტექტურული და გეგმარებითი ელემენტების ტექნიკური რეგლამენტის დამტკიცების თაობაზე“ საქართველოს მთავრობის 2014 წლის 6 იანვრის N41 დადგენილება;
9. „ტექნიკური რეგლამენტის „შენობა-ნაგებობის უსაფრთხოების წესების“ დამტკიცების თაობაზე“ საქართველოს მთავრობის 2016 წლის 28 იანვრის N41 დადგენილება;
10. „მუნიციპალიტეტის ადმინისტრაციულ საზღვრებში მდებარე გეოგრაფიული ობიექტების სახელდების წესის დამტკიცების შესახებ“ საქართველოს მთავრობის 2015 წლის 1 ივნისის N239 დადგენილება.

1.3 ამოსავალი პირობები

განცხადების რეკვიზიტები

განცხადება	01242473510-67 - 03.09.2024; 01242714405-67 - 27.09.2024; 01242954942-67 - 21.10.2024; 01243041006-67 - 30.10.2024; 01243053389-67 - 31.10.2024;
განმცხადებელი	შოთა ფიფია
ობიექტის მისამართი /ადგილმდებარეობა	ქალაქი თბილისი, ელგუჯა ამაშუკელის ქუჩა N1, N3

მიწის ნაკვეთის საკადასტრო კოდები	№01.14.16.014.042; №01.14.16.014.024 და მიმდებარედ დაურეგისტრირებული ტერიტორია (832კვ.მ);
ფუნქციური დანიშნულება	მრავალბინიანი საცხოვრებელი კომპლექსი
ფუნქციური გამოყენება	საცხოვრებელი, კომერციული, საოფისე, საზოგადოებრივი სივრცე (სპორტული და სათამაშო მოედნები) და ავტოსადგომი.
ტერიტორიულ-სტრუქტურული ზონა	<p>გეგმარებითი კარკასი (გკ) – დედაქალაქის ცენტრალურ, შუალედურ და პერიფერიულ ზონებში, ქალაქის მატერიალური გარემოს ათვისების მაღალი ხარისხის, სხვადასხვა დანიშნულების ობიექტების კონცენტრაციის, ტერიტორიების გამოყენების ინტენსივობის, არქიტექტურულ-ქალაქთმშენებლობითი ანსამბლებისა და მოცულობითი აქცენტების, საზოგადოებრივი ცენტრების - აქტიური საცხოვრებელი და საზოგადოებრივი გარემოს არსებობის ნიშნით გამოყოფილი სტრუქტურული ელემენტი, რომელიც ყალიბდება საერთო საქალაქო მნიშვნელობის უწყვეტი და რეგულირებადი, აგრეთვე რაიონული მნიშვნელობის სატრანსპორტო - ფეხმავალი მაგისტრალებისა და ქუჩების გასწვრივ და რომელიც, როგორც წესი, მოიცავს ნაკვეთების პირველ რიგს, თუ სხვა რამ არ არის დადგენილი ქალაქთმშენებლობითი დოკუმენტებით.</p> <p>პერიფერიული ზონა (პზ) – დედაქალაქის ტერიტორიების ათვისების დაბალი ხარისხის ნიშნით გამოყოფილი ტერიტორიული ელემენტი;</p>
განსაკუთრებული სამშენებლო რეგულირების ზონა	-
კულტურული მემკვიდრეობის და გარემოს დამცავი ზონა	-
სპეციალური რეჟიმები	-
არქეოლოგიური უბანი/ობიექტი	-
ნორმატიული ფასის ზონა	უბანი - ლისი ქვეუბანი - ლისის ტბა ზონის ნომერი - 14/180 ნორმატიული ფასი - 16/34

გეგმარებითი შეზღუდვები	<ul style="list-style-type: none"> • საპროექტო ტერიტორიაზე ვრცელდება სასაფლაოების შეზღუდვის არეალი. • საპროექტო არეალის მიმდებარედ გადის სს „თელასი“-ის საკუთრებაში არსებული მიწისქვეშა კომუნიკაცია (ელექტროგადამცემი ხაზი), თბილისი ენერჯის საკუთრებაში გაზსადენის ქსელი, შპს „ჯორჯიან უოთერ ენდ ფაუნდის“ საკუთრებაში არსებული წყალარინების და წყალმომარაგების ქსელები.

2 ტერიტორიის სამშენებლო განვითარების ზოგადი პირობები, მოთხოვნები და რეკომენდაციები

2.1 გასათვალისწინებელი ქალაქთმშენებლობითი სტანდარტები

- საქართველოს ეკონომიკის და მდგრადი განვითარების მინისტრის 2011 წლის 18 თებერვლის ბრძანება N1-1/251-ის მიხედვით მოქმედი ნორმა: СНиП 2.07.01-89 ქალაქთმშენებლობითი სტანდარტების და წესების შესახებ;
- სსიპ - ქალაქ თბილისის მუნიციპალიტეტის არქიტექტურის სამსახური, 2016 წლის სარეკომენდაციო დოკუმენტი „განაშენიანების რეგულირების გეგმის სტანდარტი“.

2.1.1 გასათვალისწინებელი ტექნიკური რეგლამენტები:

- „შეზღუდული შესაძლებლობის მქონე პირებისათვის სივრცის მოწყობისა და არქიტექტურული და გეგმარებითი ელემენტების ტექნიკური რეგლამენტის დამტკიცების თაობაზე“ საქართველოს მთავრობის 2014 წლის 6 იანვრის N41 დადგენილება;
- „ტექნიკური რეგლამენტის „შენობა-ნაგებობის უსაფრთხოების წესების“ დამტკიცების თაობაზე“ საქართველოს მთავრობის 2016 წლის 28 იანვრის #41 დადგენილება ძალაში შევიდა 2017 წლის 01 იანვრიდან. ამ დადგენილების მოქმედება ვრცელდება კანონმდებლობის შესაბამისად განსაზღვრულ III, IV კლასს დაქვემდებარებული შენობებისა და ნაგებობების დაგეგმარებაზე და მშენებლობაზე;
- „სამშენებლო ნორმების და წესების – „სეისმომედეგი მშენებლობა“ (35 01.01-09) – დამტკიცების შესახებ“ საქართველოს ეკონომიკური განვითარების მინისტრის 2009 წლის 7

2.2 ტერიტორიის დახასიათება

საპროექტო ტერიტორია მდებარეობს ვაკის რაიონში (ქ. თბილისში, ალექსანდრე თვალჭრელიძის ქუჩაზე) და მოიცავს 2 საკადასტრო ერთეულს: №01.14.16.014.024; №01.14.16.014.042 და დაურეგისტრირებელი ტერიტორიას (843 კვ.მ); საპროექტო არეალის ჯამური ფართობია 11692კვ.მ.

საპროექტო ტერიტორიას ჩრდილოეთიდან და დასავლეთიდან ესაზღვრება თვითმმართველი ერთეულის და კერძო საკუთრებაში არსებული მიწის ნაკვეთები, სამხრეთით სასაფლაო და კომერციული შენობები. საკვლევ არეალს შუაზე ყოფს ელგუჯა ამამუკელის ქუჩა. საპროექტო ტერიტორია მდებარეობს გეგმარებით კარკასზე, რომლის გასწვრივ ჩამოყალიბებულია მაღალი ინტენსივობის სხვადასხვა დანიშნულების ობიექტები: საცხოვრებელი და მრავალფუნქციური შენობები. საპროექტო ტერიტორია დახრილია ჩრდილოეთიდან სამხრეთის მიმართულებით. მიწის ნაკვეთის აბსოლიტური ნიშნულები ზ.დ. 611-597მ. ფარგლებში მერყეობს.

ტერიტორიულ-სტრუქტურული ზონირების მიხედვით ტერიტორია განთავსებულია გეგმარებითი კარკასზე (გკ) და პერიფერიულ ზონაში (პზ).

საპროექტო ტერიტორიამდე სატრანსპორტო კავშირი ხორციელდება ალექსანდრე თვალჭრელიძის ქუჩიდან, რომლის სამხრეთ-აღმოსავლეთ მხარეს მდებარეობს სატრანსპორტო კვანძი, რომელიც ერთმანეთს აკავშირებს ლისის ტბას, ვეძისს, ვაშლიჯვარსა და ნუცუბიძის მიკრო რაიონებს.

2.3 შენობა-ნაგებობის არქიტექტურულ-კომპოზიციური გადაწყვეტა და კავშირი მიმდებარე გარემოსთან

- საპროექტო ობიექტები დაგეგმარდეს გრგ პროექტით განსაზღვრულ სექტორების საზღვრებში (მათი არსებობის შემთხვევაში);
- დაგეგმარების დროს მაქსიმალურად იქნას გათვალისწინებული მომიჯნავე ნაკვეთების განვითარების შესაძლებლობები და ინტერესები;
- დაგეგმარების პროცესში გათვალისწინებული იქნეს საქვეითე კავშირები მომიჯნავე კვარტლებთან;
- წარმოდგენილი იქნეს საპროექტო ტერიტორიის მიწის ნაკვეთების განაწილების გეგმა N14-39 დადგენილებით დამტკიცებული „ქ. თბილისის მუნიციპალიტეტის ტერიტორიების გამოყენებისა და განაშენიანების რეგულირების წესების“ მუხლი 26-ის (მიწის ნაკვეთის გამოიჯვანა) თანახმად, რომლის შესაბამისად მომზადებული საკადასტრო გეგმები შემდგომში იქნება მშენებლობის ნებართვის გაცემის საფუძველი;

2.4 სივრცით მოცულობითი გადაწყვეტა; მიწის ნაკვეთზე არსებული შენობა-ნაგებობების დანგრევა და გადატანა, ან მათი სივრცით-გეგმარებითი მოწყობის შეცვლა

- აღქმის წერტილები, დომინანტები და სილუეტი განისაზღვროს განაშენიანების რეგულირების გეგმის პროექტით;
- განაშენიანების რეგულირების გეგმის პროექტის სტადიაზე მშენებლობის განხორციელების ეტაპებსა და რიგითობაში ასახეთ არსებული შენობა-ნაგებობების დანგრევა და გადატანა.
- ინდივიდუალური პროექტის შეთანხმების სტადიაზე შესაბამისი პროექტის გათვალისწინებით მოხდეს ტერიტორიაზე არსებული შენობების დემონტაჟის პროექტის შეთანხმება.
- შენობა-ნაგებობისათვის ავტოსადგომების მინიმალური რაოდენობის გამოთვალა მოხდეს ქალაქ თბილისის მუნიციპალიტეტის საკრებულოს 2016 წლის 24 მაისის N14-39 დაგენილების 39-ე მუხლის შესაბამისად;
- ავტოსადგომების განთავსება დაიგეგმოს შენობაში ან მიწისქვეშ.

2.5 მიწის ნაკვეთზე შენობა-ნაგებობათა განთავსების პირობები და მაქსიმალური სიმაღლეების განსაზღვრა

- მიწის ნაკვეთზე შენობა-ნაგებობათა განთავსების პირობები და მაქსიმალური სიმაღლეების განსაზღვრა რეგულირდება ქალაქ თბილისის მუნიციპალიტეტის საკრებულოს 2016 წლის 24 მაისის N14-39 დადგენილებით დამტკიცებული „ქ. თბილისის მუნიციპალიტეტის ტერიტორიების გამოყენებისა და განაშენიანების რეგულირების წესების“ V თავის თანახმად;
- ერთ მიწის ნაკვეთზე რამდენიმე შენობის, განთავსების პირობები და მაქსიმალური სიმაღლეების განსაზღვრა რეგულირდება საქართველოს მთავრობის 2014 წლის 15 იანვრის N59-ე დადგენილებით დამტკიცებული „ტექნიკური რეგლამენტის - დასახლებათა ტერიტორიების გამოყენებისა და განაშენიანების რეგულირების ძირითადი დებულებების დამტკიცების თაობაზე“ V თავის შესაბამისად;
- ერთ სამშენებლო მიწის ნაკვეთზე რამდენიმე შენობის განთავსება და მათი მაქსიმალური სიმაღლეების განსაზღვრა მოხდეს საქართველოს მთავრობის 2014 წლის 15 იანვრის N59-ე დადგენილების, 28-ე მუხლის შესაბამისად;
- ერთ სამშენებლო მიწის ნაკვეთზე რამდენიმე სხვადასხვა შენობის განთავსების შემთხვევაში უნდა მოხდეს წარმოსახვითი სამეზობლო საზღვრ(ებ)ის დადგენა;
- L-ის მაქსიმალური საანგარიშო მნიშვნელობა სზ-1 და სზ-2 ტოლია 6 მეტრის, ხოლო ყველა

სხვა საცხოვრებელ ზონაში – 20 მეტრის.

- მაქსიმალური სიმაღლის განსაზღვრა მოხდეს საზოგადოებრივი საზღვრ(ებ)ის მხრიდან, ხოლო მისი არარსებობის შემთხვევაში მოხდეს ყველა სამეზობლო საზღვრ(ებ)იდან;
- საზოგადოებრივი საზღვარი, სამშენებლო მიწის ნაკვეთისათვის, განისაზღვროს სამხრეთით ალექსანდრე თვალჭრელიძის ქუჩის მხრიდან და ყველა სამეზობლო საზღვრ(ებ)იდან;

მაქსიმალურად დასაშვები სიმაღლე: განისაზღვრება ფორმულით $H=L/Y$, სადაც;

H - განაშენიანების სიმაღლის რეგულირების ხაზის ნიშნულს;

L წარმოადგენს დამორებას შენობასა და საზოგადოებრივ სივრცეს ან/და სამეზობლო საზღვარს შორის.

Y= წარმოადგენს კოეფიციენტს, რომლის მნიშვნელობაა:

- ა) 0.35 – დასახლებათა საზოგადოებრივ-საქმიანი ზონებისათვის;
- ბ) 0.25 – სამრეწველო ზონებისათვის;
- გ) 0.4 ყველა სხვა ზონისათვის.

2.6 მოთხოვნები იმ ფიზიკური და იურიდიული პირების უფლებების დაცვაზე, რომელთა ინტერესებსაც ეხება ტერიტორიის სამშენებლო განვითარება (საკადასტრო ერთეულების გაერთიანება-შერწყმა ახალი სერვიტუტების წარმოქმნა, ინსოლაცია, ბუნებრივი განათება, ჩაუხედავობა და სხვა)

- ტერიტორიის სამშენებლო განვითარება განისაზღვროს ტერიტორიის განაშენიანების რეგულირების გეგმის პროექტით, ქვეყანაში და დედაქალაქში დადგენილი სამართლებრივ-ნორმატიული მოთხოვნების საფუძველზე;
- დაცული იქნეს მიწის ნაკვეთის საზღვარზე (მიჯნაზე) სამშენებლო წესებისა და ნორმების მოთხოვნები;
- შენობების განთავსების ადგილები განისაზღვროს საინჟინრო გეოლოგიური დასკვნების შესაბამისად;
- გრგ-ს პროექტის სტადიაზე წარმოდგენილი იქნეს მესაკუთრ(ებ)ის ნოტარიულად დამოწმებული თანხმობა;
- განაშენიანების რეგულირების გეგმის დასამტკიცებლად მომართვა უნდა განახორციელოს მიწის ნაკვეთის მესაკუთრებმა ან მინდობილმა პირმა, შესაბამისი ფორმით დამოწმებული თანხმობით;
- საჭიროების შემთხვევაში, წარმოდგენილი იქნეს განახლებული საკადასტრო გეგმები და ამონაწერები საჯარო რეესტრიდან;
- საჭიროების შემთხვევაში წარმოდგენილი იქნეს იპოთეკარის შესაბამისი ფორმით დამოწმებული თანხმობა;
- საჭიროების შემთხვევაში დაცული იქნეს არსებული საინჟინრო კომუნიკაციებიდან და მათი

ფუნქციონირებისათვის განკუთვნილი ნაგებობებიდან საპროექტო კომპლექსის განთავსების ნორმები, გრგ-ს შემდგომ სტადიაზე წარმოდგენილი იქნეს თანხმობა შესაბამისი სამსახურიდან;

- მიწის ნაკვეთების იმ მესაკუთრეების თანხმობები, რომელთა საკუთრებაზე გაივლის დაგეგმილი საგზაო ინფრასტრუქტურა;
- გრგ-ს პროექტის დამტკიცების სტადიაზე წარმოდგენილი იქნეს გრგ-ს პროექტში შემავალი მიწის ნაკვეთის საკუთრების დამადასტურებელი მოწმობა - ამონაწერ(ებ)ი საჯარო რეესტრიდან; იმ შემთხვევაში, თუ მესაკუთრე შპს-ა, მაშინ ამონაწერი სამეწარმეო რეესტრიდან და პასუხისმგებელი პირის/პირების ნოტარიულად დამოწმებული თანხმობა;

2.7 ტერიტორიაზე არსებული მწვანე ნარგავების შენარჩუნება, ტერიტორიის კეთილმოწყობა და გარემოს დაცვის პირობების განსაზღვრა

- მაქსიმალურად შენარჩუნებული იქნეს ტერიტორიაზე არსებული ხე-ნარგავები, ხოლო მათი მოჭრის ან გადარგვის აუცილებლობის შემთხვევაში საკითხი შეთანხმდეს ქ. თბილისის მუნიციპალიტეტის მერიის გარემოს დაცვის საქალაქო სამსახურთან;
- წარმოდგენილი იქნეს საპროექტო ტერიტორიის კეთილმოწყობის პროექტი და გამწვანების დენდროლოგიური პროექტი;
- განაშენიანების რეგულირების გეგმის დამუშავებისას გათვალისწინებული იქნეს გარემოსდაცვითი და სანიტარული კანონმდებლობის მოთხოვნები;
- მოეწყოს ლიფტები და პანდუსები უნარშეზღუდული პირების ეტლების გადასადგილებლად;
- გამოიყოს ტერიტორიები ნაგვის ყუთების განსათავსებლად, შესაბამისი ტექნიკური სპეციფიკის გათვალისწინებით, რომელიც უნდა დაზუსტდეს განაშენიანების რეგულირების გეგმის პროექტით და შეთანხმებულ იქნას შპს „თბილსერვის ჯგუფთან“;

2.8 მშენებლობის ნებართვის გაცემისა და სანებართვო პირობების შესრულების საჯაროობა

- ნებართვის გაცემის თითოეული სტადიაზე განცხადების შეტანის მომენტისათვის უზრუნველყოფილი იქნეს შესაბამისი ობიექტზე (შენობა-ნაგებობაზე), თვალსაჩინო ადგილას საინფორმაციო დაფის განთავსება. სამშენებლო დოკუმენტში შეტანილი ნებისმიერი ცვლილება, რომელიც ცვლის საინფორმაციო დაფაზე განთავსებული ინფორმაციის არსს, უნდა განთავსდეს საინფორმაციო დაფაზე. საინფორმაციო დაფის მინიმალური გაზარიტია A2 ზომის ფორმატი. საინფორმაციო დაფა უნდა არსებობდეს სამშენებლო სამუშაოთა წარმოების მთელ პერიოდში და მოიხსნას შენობა-ნაგებობის მშენებლობის დასრულების ან/და ექსპლუატაციაში მიღების შემდეგ. დაუშვებელია მისი სარეკლამო მიზნებისათვის გამოყენება;

- საპროექტო ტერიტორიის დაგეგმვის პროცესში განსაკუთრებული ყურადღება მიექცეს საჯაროობის უზრუნველყოფას („საქართველოს კანონი სივრცითი მოწყობისა და ქალაქთმშენებლობის საფუძვლების შესახებ“, მუხლი 6; საქართველოს მთავრობის 2014 წლის 15 იანვრის №59 დადგენილებით დამტკიცებული ტექნიკური რეგლამენტი - „დასახლებათა ტერიტორიების გამოყენებისა და განაშენიანების რეგულირების ძირითადი დებულებები“ მუხლი 24) და ქალაქ თბილისის მუნიციპალიტეტის საკრებულოს 2016 წლის 24 მაისის N14-39 დადგენილებით დამტკიცებული „ქ. თბილისის მუნიციპალიტეტის ტერიტორიების გამოყენებისა და განაშენიანების რეგულირების წესების“ მუხლი 9, პუნქტი 17-ის შესაბამისად.

2.9 ტერიტორიის და მისი გეგმარებითი არეალის საინჟინრო-კომუნალური, სატრანსპორტო და სოციალური ინფრასტრუქტურით უზრუნველყოფა

- განისაზღვროს ტერიტორიის განაშენიანების რეგულირების გეგმის პროექტით;
- დაგეგმილი განაშენიანება უზრუნველყოფილი იქნეს მოქმედი რეგლამენტების მიხედვით დაგეგმარებული საინჟინრო, სატრანსპორტო, სოციალური და სხვა სახის ინფრასტრუქტურით;
- დაცული იქნეს არსებული საინჟინრო კომუნიკაციებიდან და მათი ფუნქციონირებისათვის განკუთვნილი ნაგებობებიდან საპროექტო შენობების განთავსების ნორმები, ხოლო მათი გატანის აუცილებლობის საკითხი შეთანხმდეს შესაბამის მფლობელებთან;
- გრგ-ს პროექტით განისაზღვროს სპეციალური ადგილები საკომუნიკაციო მომსახურების უზრუნველსაყოფად (წყალსადენი, გაზსადენი, ელექტრო სადენი, წყალარინების სადენი და სხვა);
- გრგ-ს პროექტით განისაზღვროს სპეციალური ადგილები საყოფაცხოვრებო და სანიაღვრე წყალარინების მომსახურების უზრუნველსაყოფად წარმოდგენილი იქნეს შესაბამისი უწყებებიდან (თანდართული ოფიციალური წერილით - მხოლოდ საპროექტო ტერიტორიისთვის), სადაც დატანილი იქნება მათი ტრასა შესაბამისი პარამეტრების ცხრილით და განვითარების პოტენციალით, ძირითადი და ლოკალური ხაზობრივი ნაგებობები შესაბამისი კატეგორიის ხაზობრივი ნაგებობა და დაცვის ზოლი, პარამეტრების ცხრილი;
- მიწის ნაკვეთის გამოჯენის შემთხვევაში, ცალკეული ნაგებობებისთვის გათვალისწინებული იქნეს თითოეული მიწის ნაკვეთის საინჟინრო და სატრანსპორტო ინფრასტრუქტურით სათანადოდ უზრუნველყოფა, რისთვისაც მინიმალური პირობაა მშენებლობა დამთავრებულ ობიექტთან მინიმუმ ერთი მისასვლელის არსებობა, მათ შორის სერვიტუტის გამოყენებით;
- გრგ-ს შეთანხმების ეტაპზე წარმოადგინეთ საპროექტო არეალში გამავალი ყველა კომუნიკაციების გადატანის პროექტები, შესაბამის უწყებებთან შეთანხმებული გენგეგმები, ზომების მითითებით. წინააღმდეგ შემთხვევაში საპროექტო არეალში არსებული ყველა კომუნიკაცია დაიტანეთ გარკვევით შენობათა განთავსების გეგმაზე სამშენებლო შეზღუდვის არეალების და ზომების მითითებით.
- სსიპ - ქონების მართვის სააგენტოს 2024 წლის 6 ნოემბრის N61-0124311729 წერილის

შესაბამისად, სსიპ ქონების მართვის სააგენტო არ არის წინააღმდეგი მუნიციპალიტეტის მიერ განკარგული მიწის ნაკვეთები (ს.კ 01.14.16.014.042; 01.14.16.014.024) და მიმდებარე დაურეგისტრირებელი სივრცე, განვითარდეს სსიპ ქალაქ თბილისის მუნიციპალიტეტის ტრანსპორტისა და ურბანული განვითარების სააგენტოში 2024 წლის 3 ოქტომბერს N01242473510-67 განაცხადით წარმოდგენილი საპროექტო წინადადების შესაბამისად იმ შემთხვევაში, თუ დაინტერესებული მხარე, განაშენიანების რეგულირების გეგმის პროექტის დამტკიცებამდე, მომართავს სსიპ ქონების მართვის სააგენტოს შესაბამისი მოთხოვნით 01.14.16.014.024 საკადასტრო ერთეულზე არსებული ვალდებულების მოხსნასთან დაკავშირებით. ასევე დაფარავს ფუნქციური ზონის ცვლილებით განპირობებულ ფასთა შორის სხვაობას განკარგულ მიწის ნაკვეთებზე, ხოლო დაურეგისტრირებელ სივრცეს შეიძენს კანონით დადგენილი წესით.

- გრგ-ს შეთანხმების ეტაპზე რეკომენდირებულია B ბლოკისთვის დაიცვათ საკადასტრო საზღვრიდან შენობამდე 10 მეტრიანი განაშენიანების რეგულირების წითელი ხაზები.
- "ქ. თბილისის მუნიციპალიტეტის ტერიტორიების გამოყენებისა და განაშენიანების რეგულირების წესების დამტკიცების შესახებ" ქალაქ თბილისის მუნიციპალიტეტის საკრებულოს 2016 წლის 24 მაისი N14-39 დადგენილებით დამტკიცებული წესების 16³ მუხლის შესაბამისად, სატრანსპორტო ზონა 1-ის (ტზ-1) საცხოვრებელი ზონა 6 (სზ-6) ცვლილებისთვის გათვალისწინებულია მაკომპენსირებელი ღონისძიებების გამოყენება.

3 ტერიტორიის სამშენებლო განვითარების პარამეტრები ;

3.1 საპროექტო ტერიტორიის არეალი

საპროექტო არეალის ჯამური ფართობი 11692კვ.მ და მოიცავს 2 რეგისტრირებულ მიწის ნაკვეთს (ს/კ №01.14.16.014.042; №01.14.16.014.024) ჯამური ფართობით 10860კვ.მ და დაურეგისტრირებელ ტერიტორიას 832კვ.მ-ს.

3.2 არსებული ქალაქმშენებლობითი პარამეტრები

განაცხადის წარმოდგენის და განხილვის პერიოდში მოქმედი „დედაქალაქის მიწათსარგებლობის გენერალური გეგმის დამტკიცების შესახებ“ ქ. თბილისის მუნიციპალიტეტის საკრებულოს 2019 წლის 15 მარტის N39-18 დადგენილებით დამტკიცებული გენერალური გეგმის მიხედვით საპროექტო ტერიტორიაზე დადგენილი იყო ფუნქციური ზონები: ვრცელდება საზოგადოებრივ საქმიანი ზონა 2 (სსზ-2) და საცხოვრებელი ზონა 2 (სზ-2) და სატრანსპორტო ზონა 1 (ტზ-1).

საზოგადოებრივ-საქმიანი ზონა 2 (სსზ-2) — მაღალი ინტენსივობის შერეული საზოგადოებრივ - საქმიანი ქვეზონა, რომელიც მოიცავს საქალაქო განაშენიანებული ტერიტორიების საზღვრებში (როგორც წესი გკ-ზე) არსებულ/დაგეგმილ საზოგადოებრივი გამოყენების (და მის დამხმარე) ტერიტორიებს; განაშენიანების დომინირებულ სახეობას შეადგენს ობიექტები საზოგადოებრივი დანიშნულების ფუნქციებით; შესაძლებელია საზოგადოებრივ-საქმიანი ზონის ფუნქციონირების უზრუნველყოფი საცხოვრებელი შენობების/სამყოფების, როგორც არადომინირებული სახეობის არსებობა, არაუმეტეს შენობა-ნაგებობის/საპროექტო გადაწყვეტის საერთო ფართობის 25%-ისა, სპეციალური (ზონალური) შეთანხმების საფუძველზე კი არაუმეტეს - 90%-ისა.

განაშენიანების რეგულირების პარამეტრები			
კ-1		0,5 * / 0,7	კოეფიციენტი
კ-2		4,6	კოეფიციენტი
კ-3		0,2 / 0,3*	კოეფიციენტი
საცხოვრებელი სიმჭიდროვე		–	ერთეული/ჰა
მიწის ნაკვეთის ფართობი და ზომები	მინიმალური ფართობი	700	კვ.მ
	მინიმალური სიგანე	20	მეტრი
	მინიმალური სიღრმე	30	მეტრი
შენობა-ნაგებობის მაქსიმალური სიმაღლე		–	მეტრი
შენიშვნა	** მრავალბინიანი საცხოვრებელი სახლისთვის ან მრავალბინიანი საცხოვრებელი ფუნქციის შემცველი მრავალფუნქციური შენობა-ნაგებობისთვის, სადაც საცხოვრებელი ფუნქცია აღემატება 25 %-ს.		

საცხოვრებელი ზონა 2 (სზ-2) — დაბალი ინტენსივობის ერთგვაროვანი საცხოვრებელი ქვეზონა, რომელიც მოიცავს საქალაქო განაშენიანებული ტერიტორიების საზღვრებში არსებულ/დაგეგმილ საცხოვრებელი გამოყენების (და მის დამხმარე) ტერიტორიებს; სადაც განაშენიანების დომინირებული სახეობაა ინდივიდუალური საცხოვრებელი სახლები. დასაშვებია ამ წესების დანართი 1-ით განსაზღვრული ძირითადი და სპეციალური (ზონალური) შეთანხმებით დაშვებული სახეობები;

განაშენიანების რეგულირების პარამეტრები			
კ-1		0,5	კოეფიციენტი
კ-2		0,8	კოეფიციენტი
კ-3		0,3	კოეფიციენტი
საცხოვრებელი სიმჭიდროვე		-	ერთეული/ჰა
მიწის ნაკვეთის ფართობი და ზომები	მინიმალური ფართობი	250	კვ.მ
	მინიმალური სიგანე	9	მეტრი
	მინიმალური სიღრმე	15	მეტრი
შენობა-ნეგებობის მაქსიმალური სიმაღლე		15	მეტრი
შენიშვნა			

3.3 დასაშვები ფუნქციური ზონის სახეობები

საპროექტო ტერიტორიაზე დასაგეგმარებელი ობიექტების ფუნქციები უნდა განისაზღვროს ქალაქ თბილისის მუნიციპალიტეტის საკრებულოს 2016 წლის 24 მაისის N14-39 დადგენილებით დამტკიცებული „ქ. თბილისის მუნიციპალიტეტის ტერიტორიების გამოყენებისა და განაშენიანების რეგულირების წესების“ შესაბამისად.

საცხოვრებელი ზონა 6 (სზ-6) — მაღალი ინტენსივობის ერთგვაროვანი საცხოვრებელი ქვეზონა, რომელიც მოიცავს საქალაქო განაშენიანებული ტერიტორიების საზღვრებში არსებულ/დაგეგმილ საცხოვრებელი გამოყენების (და მის დამხმარე) ტერიტორიებს; განაშენიანების დომინირებულ სახეობას შეადგენს მრავალბინიანი საცხოვრებელი სახლები. სადაც ასევე დასაშვებია ამ წესების დანართი-1-ით განსაზღვრული ძირითადი და სპეციალური (ზონალური) შეთანხმებით დაშვებული სახეობები;

განაშენიანების რეგულირების პარამეტრები			
კ-1		0,5	კოეფიციენტი
კ-2		2,5	კოეფიციენტი
კ-3		0,3	კოეფიციენტი
საცხოვრებელი სიმჭიდროვე		-	ერთეული/ჰა
მიწის ნაკვეთის ფართობი და ზომები	მინიმალური ფართობი	600/700*	კვ.მ
	მინიმალური სიგანე	15/20*	მეტრი
	მინიმალური სიღრმე	25/30*	მეტრი
შენობა-ნეგებობის მაქსიმალური სიმაღლე		-	მეტრი
შენიშვნა		* მრავალბინიანი საცხოვრებელი სახლისთვის	

განაშენიანების დადგენილი ჯამური კოეფიციენტები:

კ-1- 0,5

კ-2 – 2,5

კ3 – 0,3

კონკრეტული ფუნქციები: საცხოვრებელი, კომერციული, საოფისე, საზოგადოებრივი სივრცე (სპორტული და სათამაშო მოედნები) და ავტოსადგომი.

საცხოვრებელი - 26 832 მ² - 72%

კომერციული - 10 712 მ² - 28%

სართულიანობა: მიწისზედა 14 სართული;

შენობის მაქსიმალური სიმაღლე - 47.4 მეტრი;

საპროექტო შენობების რაოდენობა - 3 შენობა;

სათამაშო მოედნებისთვის განკუთვნილი ტერიტორიის ფართობი: 352.7კვ.მ;

გზისთვის განკუთვნილი ტერიტორია - 5957,8კვ.მ;

3.4 განაშენიანების რეგულირების ხაზები

ა) წითელი ხაზები შენობათა განთავსებისთვის სავალდებულო ინსტრუმენტია და უნდა პასუხობდეს გეგმარებით დავალებას;

ბ) განაშენიანების სავალდებულო ხაზები (ლურჯი ხაზები) განისაზღვროს გრგ-ს პროექტით. ლურჯი ხაზები შენობათა განთავსებისთვის არასავალდებულო ინსტრუმენტია და უნდა პასუხობდეს გეგმარებით დავალებას, ან გრგ-ს მიზნებს.

4 განაშენიანების რეგულირების გეგმის (შემდეგში – გრგ) შესათანხმებლად წარმოსადგენი დოკუმენტაციის ჩამონათვალი

განაშენიანების რეგულირების გეგმის პროექტის ალბომი მოიცავს:

1. ალბომის სატიტულო მოთხოვნები: (ყდა, სატიტულო გვერდ(ებ)ი, საკვალიფიკაციო გვერდი; სარჩევი);
2. სამართლებრივი აქტი (განაშენიანების რეგულირების გეგმის გეგმარებითი დავალების დამტკიცების ბრძანება ან დადგენილება ან განკარგულება);
3. გეგმარებითი დავალება;
4. გეგმარებით დავალებაში ცვლილება (არსებობის შემთხვევაში);
5. გამოყენებული შემოკლებები (გამოყენებული ტერმინების შემოკლებები და მათი გაშიფვრა);
6. გამოყენებული პირობითი აღნიშვნები (რუკებზე მოცემული პირობითი სიმბოლოების გრაფიკული და ტექსტური გაშიფვრა; ზონირების ნაწილში მგ დადგენილი ფერები);
7. გრაფიკული ნაწილის ნუსხა (ცხრილის სახით გეგმების, რუკების, სქემების ან/და ილუსტრაციების ჩამონათვალი, შესაბამისი აღნიშვნებით ან/და ნუმერაციით);
8. დაგეგმვის მიზანი და ამოცანები (რა სახის და შინაარსის გარემოს ფორმირებას ემსახურება გრგ; რა გარემოებები იქნა გათვალისწინებული გადაწყვეტებში და რა გამოწვევებს პასუხობს გრგ);
9. სივრცით ტერიტორიული განვითარების რეგლამენტები (ზონაში უძრავი ქონების ნებადართული გამოყენების სახეობები; შესაბამისი განაშენიანების რეგულირების პარამეტრები; განსხვავებული პარამეტრები ან/და გამოყენების სახეობები; შენობათა განთავსების განსხვავებული წესი);
10. დაგეგმვის ეფექტიანობის (ხეირიანობის) შეფასება (swot) ანალიზი (დაგეგმვის შედეგად ხარჯების გადანაწილების პირობები და მათი სამომავლო შედეგები (ეფექტი); პროექტის განხორციელების სარგებლიანობა კერძო და საჯარო ინტერესების ქრილში);
11. მშენებლობის განხორციელების ეტაპები და რიგითობა;
12. გეგმარებითი დავალების საწყისი საკადასტრო მონაცემები (საკადასტრო გეგმები);
13. სიტუაციური გეგმა;
14. ტოპოგრაფიული გეგმა (1:500მ–დან 1:10000–მდე);
15. საპროექტო ტერიტორიის საზღვრების რუკა;
16. ფოტოსურათები (თარიღის მითითებით);
17. ფოტოფიქსაციის სქემა;
18. ტექნოგენური საფრთხეების ზონირება;
19. ბუნებრივი საფრთხეების ზონირება;
20. სამშენებლო და არასამშენებლო ტერიტორიების ზონირება;
21. გეგმარების შეზღუდვის ზონირება;
22. ტერიტორიული–სტრუქტურული ზონირება(არსებობის შემთხვევაში);
23. ფუნქციური ზონირება;
24. გეგმარების შემზღუდავი კონკრეტული ზონირება;
25. ტერიტორიის სტრუქტურული კონკრეტული ზონირება;
26. მიწის ნაკვეთების განაწილების გეგმა;

27. დადგენილი ფუნქციური ზონების და გამოყენების სახეობების (ობიექტები და ფუნქციები) გეგმა;
28. მიწის ნაკვეთის კ-1, კ-2, კ-3 დადგენის გეგმა;
29. შენობა-ნაგებობების მაქსიმალური სიმაღლის ან/და სართულიანობის დადგენის გეგმა;
30. მიწის ნაკვეთის მინიმალური ფართობის და ზომების დადგენის გეგმა;
31. მიწის ნაკვეთებზე შენობათა განთავსების გეგმა;
32. ავტომანქანების სადგომი ადგილების რაოდენობის დადგენის გეგმა;
33. მიწის ნაკვეთების დეტალური რეგლამენტების დოკუმენტი;
34. ავტოსადგომების განაწილების გეგმა;
35. საპროექტო ტერიტორიის მოძრაობის ორგანიზების სქემა მიმდებარე ქუჩებთან კავშირის ჩვენებით და პარამეტრების (მათ შორის ტროტუარის) მითითებით;
36. მიწის ნაკვეთების იმ მესაკუთრეების თანხმობები, რომელთა საკუთრებაზეც გაივლის დაგეგმილი საგზაო ინფრასტრუქტურა;
37. წყალსადენის და საყოფაცხოვრებო წყალარინების ძირითადი და ლოკალური ქსელის გეგმა;
38. წარმოდგენილი იქნეს საპროექტო ტერიტორიაზე სახანძრო ჰიდრანტების მოწყობის გეგმა;
39. ელექტრომომარაგების ძირითადი და ლოკალური ქსელის გეგმა;
40. გარე განათების ქსელის სქემატური ნახაზი;
41. ბუნებრივი აირით მომარაგების ძირითადი და ლოკალური ქსელის რუკა;
42. სანიაღვრე წყალარინების ძირითადი და ლოკალური ქსელის გეგმა;
43. გამწვანების დენდროლოგიური გეგმა;
44. ვერტიკალური გეგმარება;
45. ვიზუალიზაცია;
46. ზოგადი საინჟინრო გეოლოგიური დასკვნა;
47. საჯარო რეესტრის ამონაწერები და თანხმობის აქტები;
48. არქეოლოგიური კვლევის ცენტრის დასკვნა (საჭიროების შემთხვევაში).

5 შენიშვნები :

1. გრგ-ს პროექტის შემადგენლობაში წარმოდგენილი იქნეს ტერიტორიის არსებული მდგომარეობის ამსახველი წინასაპროექტო კვლევის მონაცემები ქალაქ თბილისის მუნიციპალიტეტის საკრებულოს 2016 წლის 24 მაისის №14-39 დადგენილებით დამტკიცებული „ქ. თბილისის მუნიციპალიტეტის ტერიტორიების გამოყენებისა და განაშენიანების რეგულირების წესების“ მე-2 თავის 8-ე მუხლისა და ამ გეგმარებითი დავალების მოთხოვნების შესაბამისად;

2. განაშენიანების რეგულირების გეგმის დასამტკიცებლად წარმოსადგენი დოკუმენტაციის მასალები AutoCAD ან ArchiCAD, PDF ფორმატში ატვირთული იქნეს პორტალზე <https://ms.gov.ge> განაშენიანების რეგულირების გეგმის ელექტრონული განცხადების კატეგორიაში, ნომერკლატურა: განაშენიანების რეგულირების გეგმა. საკოორდინატო სისტემა უნდა შეესაბამებოდეს WGS 1984 UTM Zone 38N-ს.

3. გრაფიკული ნაწილის მასშტაბები უნდა შეესაბამებოდეს გეგმარებითი დავალებით დადგენილს, რაც შეიძლება დაზუსტდეს ან შეიცვალოს დაგეგმვის საჭიროების მიხედვით;

4. გრაფიკული ნაწილის მასშტაბის ძირითადი დიაპაზონი არის 1:500-1:5000;

5. გრგ ნახაზებზე გამოიყენება რიცხობრივი მასშტაბი. სურვილისამებრ შესაძლებელია დამატებით ხაზოვანი მასშტაბის გამოყენება.

დამატებითი ინფორმაცია :

საპროექტო ტერიტორიის განაშენიანების რეგულირების გეგმის დამუშავებული პროექტი და საპროექტო დოკუმენტაცია წარადგინოს დამკვეთმა ან დამპროექტებელმა (დამკვეთის შესაბამისი ფორმით დამოწმებული თანხმობით) ქ. თბილისის მუნიციპალიტეტის სსიპ - ქალაქ თბილისის მუნიციპალიტეტის ტრანსპორტისა და ურბანული განვითარების სააგენტოში.

წინამდებარე გეგმარებითი დავალება ძალაშია მისი გაცემის თარიღიდან სამი წლის განმავლობაში .