



ქალაქ თბილისის მუნიციპალიტეტის საკრებულო



ბ ა ნ კ ა რ გ უ ლ ე ბ ა № 384
-- --

“ 8 ” დეკემბერი 2020 წ

ქ. თბილისი

ქალაქ თბილისში, სოფელ ლისში მდებარე მიწის ნაკვეთზე (საკადასტრო კოდი: №72.16.17.947) სასწავლო კომპლექსის განაშენიანების რეგულირების გეგმის პროექტის დამტკიცების თაობაზე

საქართველოს ორგანული კანონის - „ადგილობრივი თვითმმართველობის კოდექსი“ მე-16 მუხლის მე-2 პუნქტის „ე“ ქვეპუნქტის, 61-ე მუხლის მე-2 პუნქტის, 73-ე მუხლის მე-2 პუნქტის „თ“ ქვეპუნქტის, ქალაქ თბილისის მუნიციპალიტეტის საკრებულოს 2016 წლის 24 მაისის №14-39 დადგენილებით დამტკიცებული „ქ. თბილისის მუნიციპალიტეტის ტერიტორიების გამოყენებისა და განაშენიანების რეგულირების წესების“, ქალაქ თბილისის მუნიციპალიტეტის მოავრობის 2020 წლის 25 ნოემბრის №20.1392.1713 განკარგულების შესაბამისად, ქ. თბილისის მუნიციპალიტეტის საკრებულო ადგენს:

1. დამტკიცებულ იქნას ქალაქ თბილისში, სოფელ ლისში მდებარე მიწის ნაკვეთზე (საკადასტრო კოდი №72.16.17.947) სასწავლო კომპლექსის განაშენიანების რეგულირების გეგმის პროექტი, ქალაქ თბილისის მუნიციპალიტეტის სსიპ - ქალაქ თბილისის მუნიციპალიტეტის ტრანსპორტისა და ურბანული განვითარების სააგენტოს ოფიციალურ ვებ - გვერდზე www.ms.gov.ge რეგისტრირებული №01203152851-67 (№01203242304-67) განაცხადის და თანდართული დოკუმენტაციის შესაბამისად;

2. აღნიშნული განკარგულების შესაბამისად, გასატარებელი ღონისძიებების განხორციელება დაევალოს ქალაქ თბილისის მუნიციპალიტეტის სსიპ - ქალაქ თბილისის მუნიციპალიტეტის ტრანსპორტისა და ურბანული განვითარების სააგენტოს.

3. განკარგულება ძალაშია ხელმოწერისთანავე.

4. განკარგულება, ერთი თვის ვადაში, შეიძლება გასაჩივრდეს თბილისის საქალაქო სასამართლოს ადმინისტრაციულ საქმეთა კოლეგიაში (მისამართი: ქ. თბილისი, დავით აღმაშენებლის ხეივანი, №64), კანონმდებლობით დადგენილი წესით.

ქალაქ თბილისის მუნიციპალიტეტის
საკრებულოს თავმჯდომარე

გიორგი ტყემალაძე



ქალაქ თბილისის მუნიციპალიტეტის მთავრობა



განკარგულება - N 20.1392.1713
25 / ნოემბერი / 2020 წ.

ქალაქ თბილისში, სოფელ ლისში მდებარე მიწის ნაკვეთზე (საკადასტრო კოდი: N72.16.17.947) სასწავლო კომპლექსის განაშენიანების რეგულირების გეგმის პროექტის მოწონების თაობაზე

ქალაქ თბილისის მუნიციპალიტეტის სსიპ - ქალაქ თბილისის მუნიციპალიტეტის ტრანსპორტისა და ურბანული განვითარების სააგენტოს 2020 წლის 10 ნოემბერს N01203152851-67 (N01203242304-67) განცხადებით მიმართა გიორგი მეშველიანმა (პ/ნ 49001001909) და შოთხოვა ქალაქ თბილისში, სოფელ ლისში მდებარე მიწის ნაკვეთზე (საკადასტრო კოდი: N72.16.17.947) სასწავლო კომპლექსის განაშენიანების რეგულირების გეგმის პროექტის დამტკიცება.

საპროექტო ტერიტორია მდებარეობს ქალაქ თბილისში, სოფელ ლისში არსებულ მიწის ნაკვეთზე (საკადასტრო კოდი: N72.16.17.947). მიწის ნაკვეთის ფართობი: 13400.0 კვ.მ. მიმდებარე ტერიტორია ძირითადად გაუნაშენიანებელია, ხოლო 2 კილომეტრის რადიუსში ვხვდებით კერძო სკოლებს: ბრიტანულ-ქართული აკადემია, ათასწლეულის სკოლა და სკოლა ლიცეუმი „მწიგნობართუხუცესი“. საპროექტო ტერიტორიაზე განთავსებულია ერთსართულიანი შენობა-ნაგებობა, რომელიც ფუნქციონირებს კარგულია და მისი დემონტაჟი გათვალისწინებულია განვითარების წინადადებით. ტერიტორიის რელიეფი ძირითადად სწორია და ნიშნულებს შორის სხვაობა წარმოადგენს 3 მეტრს. საპროექტო არეალთან კავშირი ხორციელდება გრუნტის გზის მეშვეობით, ლ. კვაჭიძის ქუჩის გავლით.

„დედაქალაქის მიწათსარგებლობის გენერალური გეგმის დამტკიცების შესახებ“ ქალაქ თბილისის მუნიციპალიტეტის საკრებულოს 2019 წლის 15 მარტის N39-18 დადგენილებით დამტკიცებული მიწათსარგებლობის გენერალური გეგმის გრაფიკული ნაწილის - რუკის მიხედვით, საპროექტო ტერიტორიაზე ვრცელდება სასოფლო-სამეურნეო ზონა (სოფზ) და მცირედ ნაწილზე, სატრანსპორტო ზონა 1 (ტზ-1).

მიწათსარგებლობის გენერალური გეგმის თანახმად, საპროექტო ტერიტორია მდებარეობს ლისის ტბის მიმდებარე ტერიტორიების ქალაქგეგმარებით „A“ არეალში, სადაც სამშენებლოდ განვითარება დასაშვებია განაშენიანების რეგულირების გეგმებით კანონმდებლობით გათვალისწინებული შეზღუდვების დაცვით.

„ქალაქ თბილისში, სოფელ ლისში მდებარე მიწის ნაკვეთზე (საკადასტრო კოდი: N72.16.17.947) სასწავლო კომპლექსის განაშენიანების რეგულირების გეგმის გეგმარებითი დავალების პროექტის დამტკიცების თაობაზე“ ქალაქ თბილისის მუნიციპალიტეტის საკრებულოს 2020 წლის 6 ნოემბრის N348



განკარგულებით, საპროექტო ტერიტორიაზე დამტკიცდა განაშენიანების რეგულირების გეგმის გეგმარებითი დავალება.

წარმოდგენილი საპროექტო წინადადებით, სასოფლო-სამეურნეო ზონა (სოფზ) იცვლება სპეციალური ზონა 1-ით (სპეცზ-1) და ფუნქციის შესაბამისად, ტერიტორიაზე დაგეგმარდება საგანმანათლებლო კომპლექსი.

საგანმანათლებლო სკოლა გათვალისწინებული იქნება მაქსიმუმ 1000 მოსწავლისთვის, შესაბამისი ინფრასტრუქტურით, რეკრეაციული სივრცეებით, დია და დახურული სპორტული მოედნებით. შესაბამისად, ტერიტორია დაყოფილია სამ ზონად: საგანმანათლებლო, სპორტული და რეკრეაციული. საგანმანათლებლო შენობა სამსართულიანია, მის გვერდით განთავსებულია დაწყებითი კლასების გასართობი სივრცე, სადაც შემდეგ ეტაპზე დაგეგმილია დამატებითი ფლიგელის მოწყობა. ჩრდილოეთ ნაწილში განთავსებულია დახურული სპორტული დარბაზი. სპორტული და სარეკრეაციო სივრცე ერთმანეთთან დაკავშირებულია ველობილიკით. რეკრეაციული სივრცეები ტერიტორიის 30%-ს შეადგენს. გათვალისწინებულია მიწისზედა და მიწისქვეშა ავტოსადგომი. ჩამოთვლილი შენობები და სივრცეები ურუხველყოფილია საავტომობილო გზით.

ტექნიკურ-ეკონომიკური მაჩვენებლები:

მიწის ნაკვეთის ფართობი: 13 400.0 კვ.მ

საპროექტო ზონირება - სპეციალური ზონა 1 (სპეცზ-1)

საპროექტო კოეფიციენტები: კ 1=0.2, კ 2=0.6, კ 3=0.4

მაქსიმალური სიმაღლე - 17 მ

სართულიანობა - 3-4

„ქ. თბილისის მუნიციპალიტეტის ტერიტორიების გამოყენებისა და განაშენიანების რეგულირების წესების დამტკიცების შესახებ“ ქალაქ თბილისის მუნიციპალიტეტის საკრებულოს 2016 წლის 24 მაისის N14-39 დადგენილებით დამტკიცებული განაშენიანების რეგულირების წესების მე-9 მუხლის მე-4, მე-5 და 5¹ პუნქტების შესაბამისად, განაშენიანების რეგულირების გეგმის დამტკიცებასთან დაკავშირებული ადმინისტრაციული წარმოების ორივე ეტაპს აწარმოებს ქალაქ თბილისის მუნიციპალიტეტის ტრანსპორტისა და ურბანული პოლიტიკის განმახორციელებელი ადმინისტრაციული ორგანო. ამ მუხლის მე-4 პუნქტით გათვალისწინებული უფლებამოსილების განხორციელებისას, დაგეგმარებითი ამოცანების სრულყოფილად შესრულების მიზნით, ადმინისტრაციულ წარმოებაში მონაწილეობას იღებს გარემოს დაცვის პოლიტიკაზე უფლებამოსილი მერიის სტრუქტურული ერთეული. ამ მუხლის მე-4 პუნქტით გათვალისწინებული უფლებამოსილების განხორციელებისას, აღნიშნული ადმინისტრაციული წარმოების განმახორციელებელი ადმინისტრაციული ორგანოს სატრანსპორტო პოლიტიკაზე უფლებამოსილი სტრუქტურული ერთეულის ჩართვა სავალდებულოა:

ა) გაუნაშენიანებელ ტერიტორიებზე განაშენიანების რეგულირების გეგმის დამტკიცებასთან დაკავშირებით ადმინისტრაციული წარმოების პროცესში;

ბ) თუ წარმოდგენილი საპროექტო წინადადებით/გადაწყვეტით საპროექტო ტერიტორიისათვის გათვალისწინებული განაშენიანების ინტენსივობის კოეფიციენტით განსაზღვრული მაქსიმალური საანგარიშო ფართობი აღემატება 5000 კვ.მ-ს (გარდა ღამის კლუბის, სასაწყობო, საწარმოო და

სამრეწველო ობიექტების, საგამოფენო დარბაზის, მუზეუმის, ბიბლიოთეკის და საკულტო ნაგებობის განაშენიანების რეგულირების გეგმებისა).

ქალაქ თბილისის მუნიციპალიტეტის მერიის გარემოს დაცვის საქალაქო სამსახურის 2020 წლის 17 ნოემბრის N01203221483 წერილის შესაბამისად, ქალაქ თბილისის მუნიციპალიტეტის მერიის გარემოს დაცვის საქალაქო სამსახური თანახმაა N72.16.17.947 საკადასტრო ერთეულზე დამტკიცდეს საგანმანათლებლო სკოლის განაშენიანების რეგულირების გეგმა.

ქალაქ თბილისის მუნიციპალიტეტის სსიპ - ქალაქ თბილისის მუნიციპალიტეტის ტრანსპორტისა და ურბანული განვითარების სააგენტოს 2020 წლის 24 ნოემბრის N01203291491 წერილის შესაბამისად, პროექტი და სატრანსპორტო კვლევა არ ითვალისწინებს არსებით ცვლილებებს და არ იკვეთება ახალი საგულისხმო გარემოებები. შესაბამისად, ქალაქ თბილისის მუნიციპალიტეტის სსიპ - ქალაქ თბილისის მუნიციპალიტეტის ტრანსპორტისა და ურბანული განვითარების სააგენტო არ არის აღნიშნული განაშენიანების რეგულირების გეგმის დამტკიცების წინააღმდეგი.

„ქ. თბილისის მუნიციპალიტეტის ტერიტორიების გამოყენებისა და განაშენიანების რეგულირების წესების დამტკიცების შესახებ“ ქალაქ თბილისის მუნიციპალიტეტის საკრებულოს 2016 წლის 24 მაისის N14-39 დადგენილებით დამტკიცებული წესების მე-3 მუხლის პირველი, მე-2 და მე-3 პუნქტების შესაბამისად, თბილისის ქალაქთმშენებლობითი განვითარების პრიორიტეტია არსებული განაშენიანებული ტერიტორიების გამოყენების რაციონალიზაცია და ეფექტიანობის გაზრდა, მათ შორის, ამორტიზებული ან/და დეგრადირებული განაშენიანების განახლება-განვითარება. გაუნაშენიანებელი ტერიტორიების ათვისება დაიშვება მხოლოდ განაშენიანებული ტერიტორიების ქალაქგანვითარების პოტენციალის ამოწურვის ან/და საზოგადოებრივი ინტერესებიდან გამომდინარე, საქართველოს კანონმდებლობითა და განაშენიანების რეგულირების წესებით განსაზღვრული პროცედურებით მიღებული ქალაქთმშენებლობითი დოკუმენტებით. თბილისის ტერიტორიების განაშენიანების რეგულირების წესებით დაშვებული ნებისმიერი ფორმით გამოყენება და განაშენიანება დასაშვებია მხოლოდ იმ შემთხვევებში, თუ ტერიტორიები უზრუნველყოფილია სათანადო საინჟინრო და სატრანსპორტო ინფრასტრუქტურით.

წარმოდგენილი წინადადებითა და დასაბუთებით, დასაშვებია ქალაქ თბილისში, სოფელ ლისში მდებარე მიწის ნაკვეთზე (საკადასტრო კოდი: N72.16.17.947) სასწავლო კომპლექსის განაშენიანების რეგულირების გეგმის პროექტის დამტკიცება.

საქართველოს ორგანული კანონის „ადგილობრივი თვითმმართველობის კოდექსის“ 75-ე მუხლის „ე.ბ“ ქვეპუნქტისა და „ქ. თბილისის მუნიციპალიტეტის ტერიტორიების გამოყენებისა და განაშენიანების რეგულირების წესების დამტკიცების შესახებ“ ქალაქ თბილისის მუნიციპალიტეტის საკრებულოს 2016 წლის 24 მაისის N14-39 დადგენილებით დამტკიცებული წესების მე-9 მუხლის მე-6 პუნქტის, ასევე, N01203152851-67 (N01203242304-67) განცხადებაზე ქალაქ თბილისის მუნიციპალიტეტის სსიპ - ქალაქ თბილისის მუნიციპალიტეტის ტრანსპორტისა და ურბანული განვითარების სააგენტოს მიერ მომზადებული დასკვნის საფუძველზე,

ქალაქ თბილისის მუნიციპალიტეტის მთავრობამ გადაწყვიტა:

1. მოწონებულ იქნეს ქალაქ თბილისში, სოფელ ლისში მდებარე მიწის ნაკვეთზე (საკადასტრო კოდი: N72.16.17.947) სასწავლო კომპლექსის განაშენიანების რეგულირების გეგმის პროექტი, ამ განკარგულების დანართის შესაბამისად.

2. წინამდებარე განკარგულების პირველი პუნქტით მოწონებული განაშენიანების რეგულირების

გეგმის პროექტი დასამტკიცებლად გადაეგზავნოს ქალაქ თბილისის მუნიციპალიტეტის საკრებულოს.

3. კონტროლი განკარგულების შესრულებაზე დაევალოს ქალაქ თბილისის მუნიციპალიტეტის მერის პირველ მოადგილეს (ვიცე-მერი) ირაკლი ხმაღაძეს.

4. ამ განკარგულების გასარივრება, დაინტერესებული მხარის მიერ, შესაძლებელია მისთვის განკარგულების გაცნობიდან ერთი თვის ვადაში, თბილისის საქალაქო სასამართლოში (მისამართი: ქ.თბილისი, დავით აღმაშენებლის ხეივანი N64), საქართველოს კანონმდებლობით დადგენილი წესით.

ქალაქ თბილისის მუნიციპალიტეტის მერი



კახა კალაძე



ქალაქ თბილისის მუნიციპალიტეტის საჯარო
სამართლის იურიდიული პირი – ქალაქ თბილისის
მუნიციპალიტეტის ტრანსპორტისა და ურბანული
განვითარების სააგენტო



ქვეყნის ნომერი: 01203182506

თარიღი: 13/11/2020

პინი: 3790

გადაამოწმეთ: document.municipal.gov.ge

2020 წლის 10 ნოემბრის N 01203152851-67 განცხადების პასუხად, რომელიც შეეხება ქალაქ თბილისში, სოფელი ლისის ტერიტორიაზე არსებულ მიწის ნაკვეთზე (ს/კ: 72.16.17.947) კერძო სკოლის განაშენიანების რეგულირების გეგმის დამტკიცებას, გაცნობებით:

სსიპ - ტრანსპორტისა და ურბანული განვითარების სააგენტოს საგზაო მოძრაობის დაგეგმვის სამსახურმა შეისწავლა წარმოდგენილი წინასაპროექტო კვლევა და ტრანსპორტზე ზეგავლენის შეფასების ანგარიში. დოკუმენტაცია შეიცავს ხარვეზს:

- წარმოსადგენია სსიპ - ტრანსპორტისა და ურბანული განვითარების სააგენტოსა და საპატრულო პოლიციის მთავარ სამმართველოსთან შეთანხმებული, საგზაო მოძრაობის ორგანიზების სქემა, რომლის შიდა გეგმარებაში (არსებობის შემთხვევაში) და საკადასტრო საზღვრის მიმდებარედ გათვალისწინებული იქნება 2.5 მეტრი სიგანის ტროტუარი.

წარმოსადგენია ტრანსპორტზე ზეგავლენის შეფასების მონაცემები და სამუშაო მასალა ციფრულ რედაქტირებად ფორმატში:

- მოძრაობის ორგანიზების სქემის სამუშაო ფაილი (.dwg/.shp) ფორმატში..

შესაბამისად, სამსახური ამ ეტაპზე მოკლებულია პოზიციის დაფიქსირების შესაძლებლობას. სსიპ - ტრანსპორტისა და ურბანული განვითარების სააგენტოს საგზაო მოძრაობის დაგეგმვის სამსახური პოზიციას დააფიქსირებს ხარვეზის გამოსწორებისა და მასალის წარმოდგენის შემდეგ

გამოყენებულია კვალიფიციური
ელექტრონული ხელმოწერა/ელექტრონული შტამპი





ქალაქ თბილისის მუნიციპალიტეტის მერია გარემოს დაცვის საქალაქო სამსახური



წერილის ნომერი: 01203221483

თარიღი: 17/11/2020

პინი: 2684

გადაამოწმეთ: document.municipal.gov.ge

გარემოს დაცვის საქალაქო სამსახურმა, კომპეტენციის ფარგლებში, განიხილა მიმდინარე წლის 11 ნოემბრის №01203152851-67 განცხადება, რომელიც ეხება ქალაქ თბილისში, სოფელ ლისში არსებულ მიწის ნაკვეთზე (ს/კ 72.16.17.947; ფუნქციური ზონა: სასოფლო-სამეურნეო ზონა) საგანმანათლებლო სკოლის განაშენიანების რეგულირების გეგმის დამტკიცების საკითხს.

გაცნობებთ, რომ განმცხადებლის მიერ წარმოდგენილ მწვანე ნარგავების ხარისხობრივი შეფასების შესახებ საექსპერტო დასკვნაში აღწერილი **8 ძირი მწვანე ნარგავი** (№1-8) განეკუთვნება ხილ-კენკროვანთა სახეობას. „ქალაქ თბილისის საზღვრებში და მიმდებარე ტერიტორიაზე არსებული მწვანე ნარგავებისა და სახელმწიფო ტყის ფონდის განსაკუთრებული დაცვის შესახებ“ საქართველოს კანონის (შემდგომში - კანონი) მე-7 მუხლის მე-5 პუნქტისა და „ქ. თბილისის მუნიციპალიტეტის ტერიტორიაზე მწვანე ნარგავების დაცვის, მოვლისა და აღდგენის წესის დამტკიცების შესახებ“ ქალაქ თბილისის მუნიციპალიტეტის საკრებულოს 2014 წლის 12 დეკემბრის №17-55 დადგენილების (შემდგომში - დადგენილება) 2.5-ე მუხლის მე-5 პუნქტის თანახმად, მუნიციპალიტეტის ტერიტორიაზე, კერძო საკუთრებაში არსებულ ტერიტორიაზე ხილ-კენკროვანი ნარგავების მოჭრა-გადარგვა არ საჭიროებს უფლებამოსილი ორგანოს ნებართვას, გარდა იმ შემთხვევისა, როდესაც დაინტერესებული პირი გეგმავს 15 და მეტი, 12 სმ-ზე მეტი დიამეტრის მქონე ხილ-კენკროვანი ნარგავების მოჭრას. გამომდინარე იქიდან, რომ ზემოაღნიშნული **8 ძირი მწვანე ნარგავი** განეკუთვნება ხილ-კენკროვანთა სახეობას, მათი რაოდენობა ნაკლებია 15-ზე, ხოლო დიამეტრი 12 სმ-ზე, აღნიშნული მწვანე ნარგავების მოჭრა-გადარგვა არ საჭიროებს უფლებამოსილი ორგანოს ნებართვას.

ამასთანავე, გაცნობებთ, რომ საპროექტო ტერიტორიაზე არსებული, საექსპერტო დასკვნაში შეფასებული **1 ძირი** (№9 - თუთა; D=38 სმ) მწვანე ნარგავის დიამეტრი აღემატება 25 სანტიმეტრს. დადგენილების მე-2 მუხლის 41-ე პუნქტის თანახმად, ხე, რომლის დიამეტრი აღემატება 25 სანტიმეტრს წარმოადგენს დიდტანიან ეგზემპლარს. ტექნიკური პირობების გათვალისწინებით, დიდტანიანი ხეების ბუნებრივი გარემოდან ამოღება/გადარგვა მოითხოვს ცალკეულ შემთხვევებზე დეტალური ინსტრუქციის მომზადებას მწვანე ნარგავების ფიზიკური მახასიათებლების, მდებარეობისა და სამუშაოს სირთულის მიხედვით. დადგენილების 21 მუხლის 1¹ პუნქტისა და 21¹ მუხლის საფუძველზე და საექსპერტო დასკვნის გათვალისწინებით, სამსახური თანახმაა გადაიროგოს ზემოაღნიშნული მწვანე ნარგავი მშენებლობის ნებართვის გაცემის პროცესში, დეტალური პროექტირების დროს უფლებამოსილი ორგანოს მიერ გაცემული ნებართვის საფუძველზე, რისთვისაც განმცხადებელმა უნდა წარადგინოს თითოეულ ხეზე უფლებამოსილი პირის მიერ ინდივიდუალურად შედგენილი გადარგვის ტექნიკური დოკუმენტაცია და წერილობითი დასტური იმ კომპანიიდან, რომელსაც გააჩნია შესაბამისი სპეცტექნიკა და განახორციელებს გადარგვის სამუშაოებს.

დამატებით გაცნობებთ, რომ წარმოდგენილი გამწვანების პროექტის ფარგლებში, გასამწვანებლად შემოთავაზებული მწვანე ნარგავების რაოდენობა (**არსებული: 6 ძირი მწვანე ნარგავი და საპროექტოდ დასარგავი: 64 ძირი** მინდვრის ნეკერჩხალი; 64 ძირი იფანი გრძელფოთოლა და 64 ძირი ჰიმალაის კედარი - ჯამში: 198 ერთეული) სრულად ითვისებს კ 3 გამწვანების კოეფიციენტის საანგარიშო ფართობს (**4 704 მ²**).

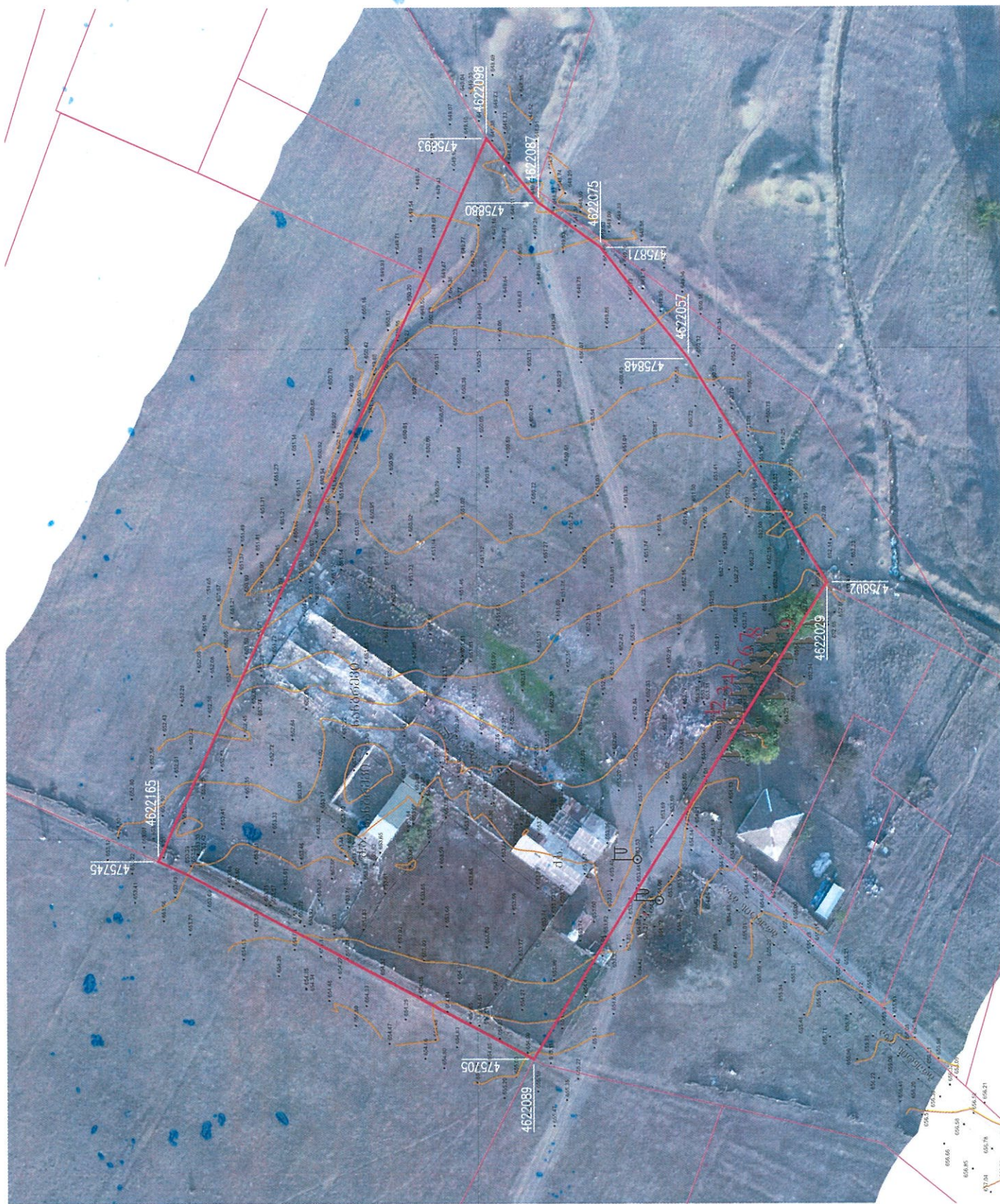
იმის გათვალისწინებით, რომ გასამწვანებლად შემოთავაზებული მწვანე ნარგავები გამოირჩევა მრავალფეროვნებით, (ხე-მცენარეების სახეობები შერჩეულია ქ. თბილისის მუნიციპალიტეტის მთავრობის 2018 წლის 8 თებერვლის №05.14.147 განკარგულებით დამტკიცებული პრიორიტეტული ხეების სიიდან) და ისინი ქ. თბილისის კლიმატისა და ლანდშაფტის შესაბამისია, სამსახური თანახმაა წარმოდგენილი სახით შეითანხმოს გამწვანების (დენდროლოგიური) პროექტი.

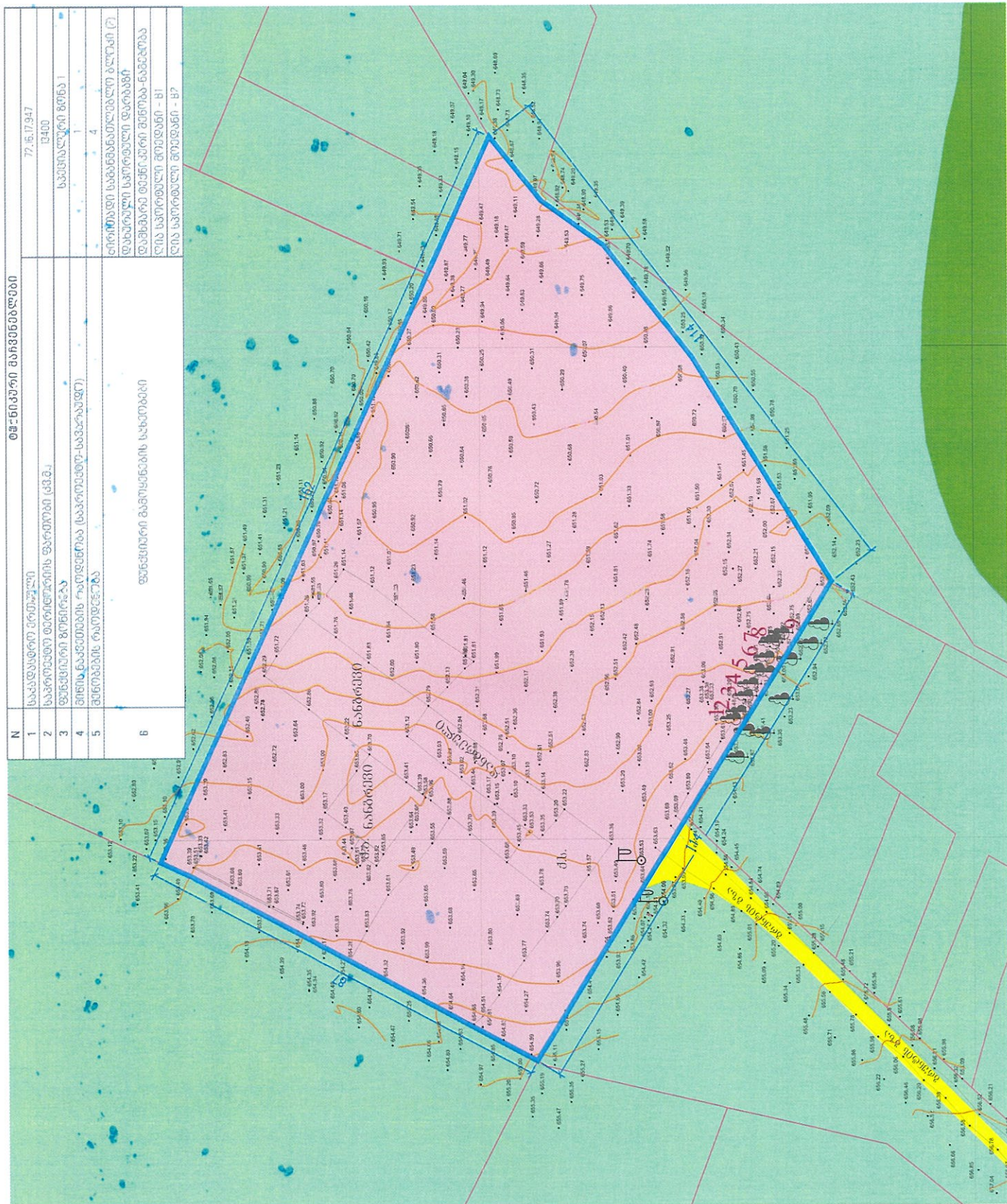
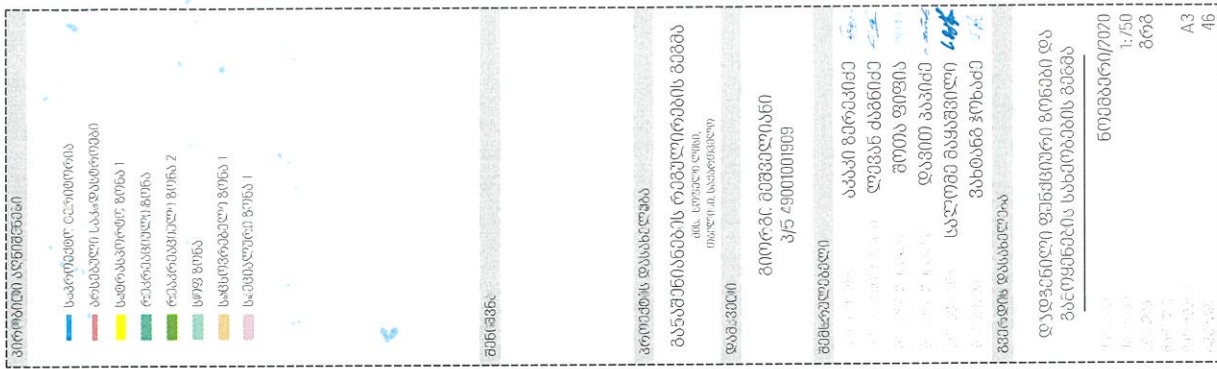
ყოველივე ზემოაღნიშნულიდან გამომდინარე, სამსახური თანახმაა 72.16.17.947 საკადასტრო ერთეულზე დამტკიცდეს საგანმანათლებლო სკოლის განაშენიანების რეგულირების გეგმა.

აქვე გაცნობებთ, რომ „ქ. თბილისის მუნიციპალიტეტის ტერიტორიების გამოყენებისა და განაშენიანების რეგულირების წესების დამტკიცების შესახებ“ ქალაქ თბილისის მუნიციპალიტეტის საკრებულოს 2016 წლის 24 მაისის №14-39 დადგენილების მე-9 მუხლის მე-17 პუნქტის მიხედვით, განაშენიანების რეგულირების გეგმის შემუშავებისას იმ შემთხვევაში, როდესაც დასაგეგმარებელი ტერიტორია ხვდება შესაბამისი მიწათსარგებლობის გენერალური გეგმის საზღვრებში, დასაგეგმარებელ ტერიტორიაზე თვალსაჩინო ადგილას განთავსებულ საინფორმაციო დაფაზე განაშენიანების ძირითადი დებულებებით გათვალისწინებული ინფორმაციის გარდა აუცილებლად უნდა იყოს განთავსებული განაშენიანების რეგულირების გეგმით დაგეგმილი გამწვანებული სივრცეების შესახებ ინფორმაცია.

გამოყენებულია კვალიფიციური
ელექტრონული ხელმოწერა/ელექტრონული შტამპი









საპროექტო დირექტორის
პროექტული სა-ეკონომიკური
სამართლებრივი ზედამხედველობა
რესურსების მართვა
მასშტაბები
ფინანსური გეგმა
საპროექტო დირექტორის
პროექტული სა-ეკონომიკური
სამართლებრივი ზედამხედველობა

გენერალის დასახელება

ბანკაშენიანების რეპუტაციის გეგმა

2010. 10/25(土) 19:00
 10/26(日) 13:30(9)

პიორზი გეგველიანი
3/5 4901001909

შემსრულებელი

1. *Chlorophyll a* (Chl *a*)

1. *Conclusions*

01

[illegible]

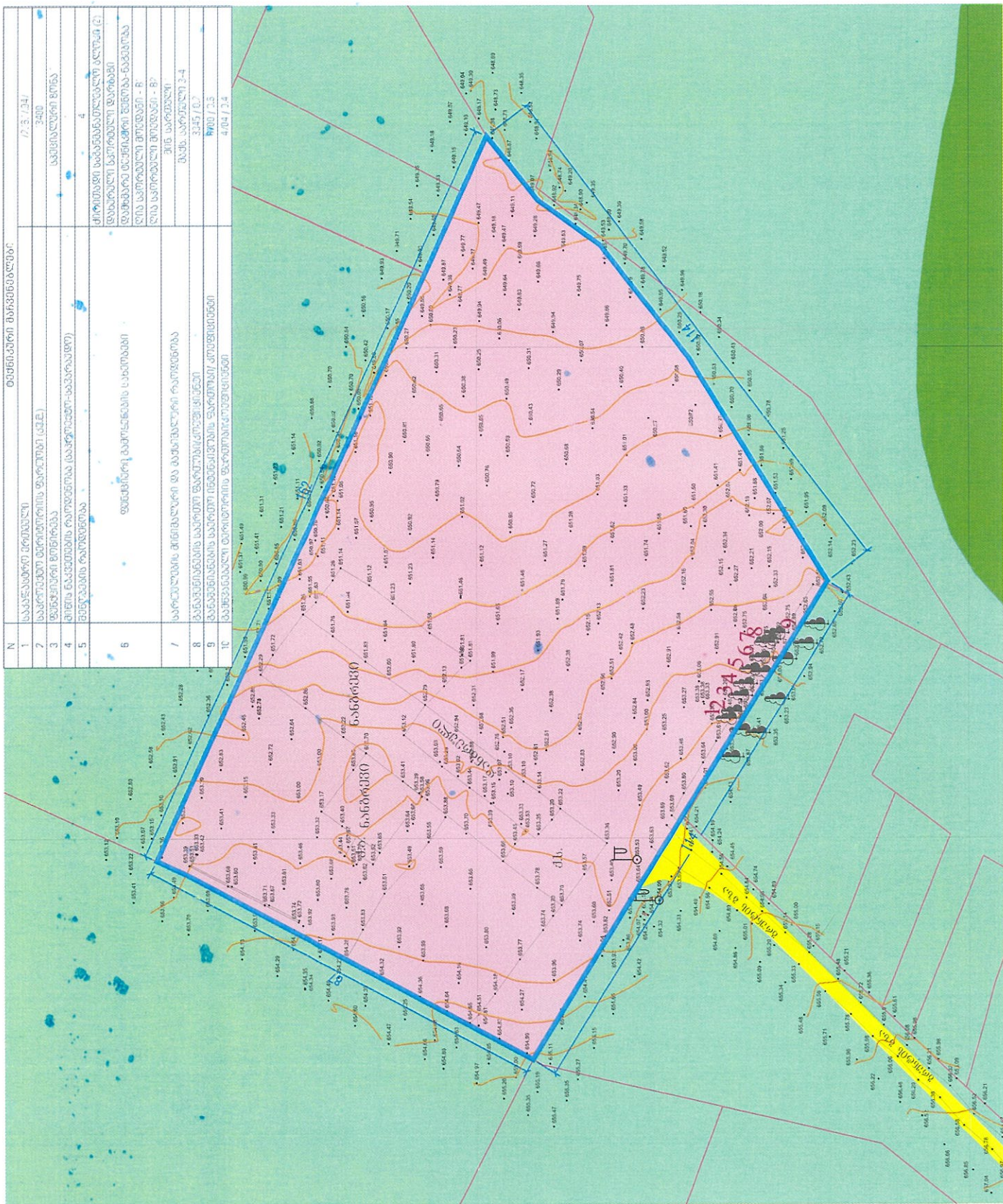
თავისუფალი საზოგადოების განვითარებისათვის

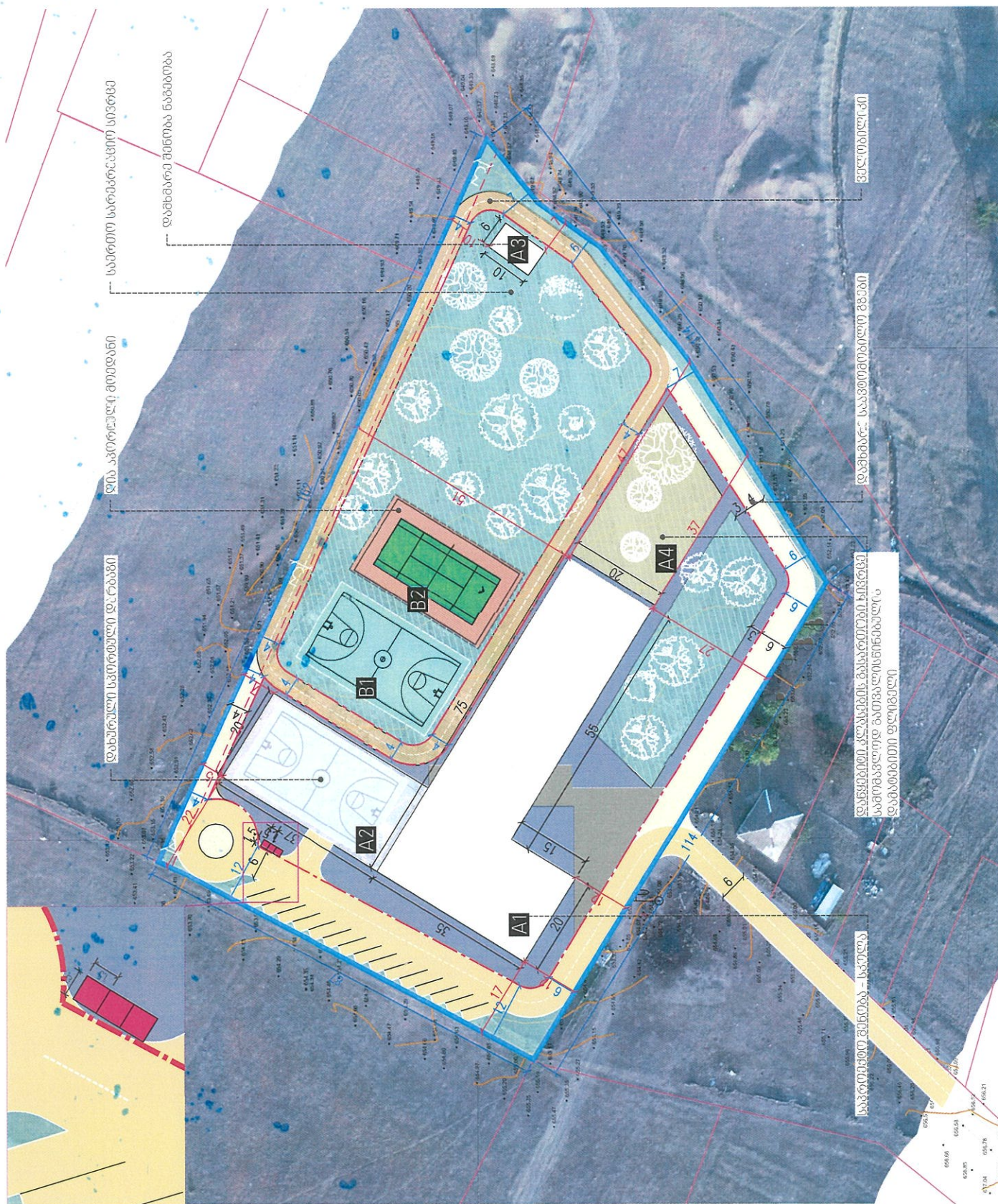
ნოემბერი/2020

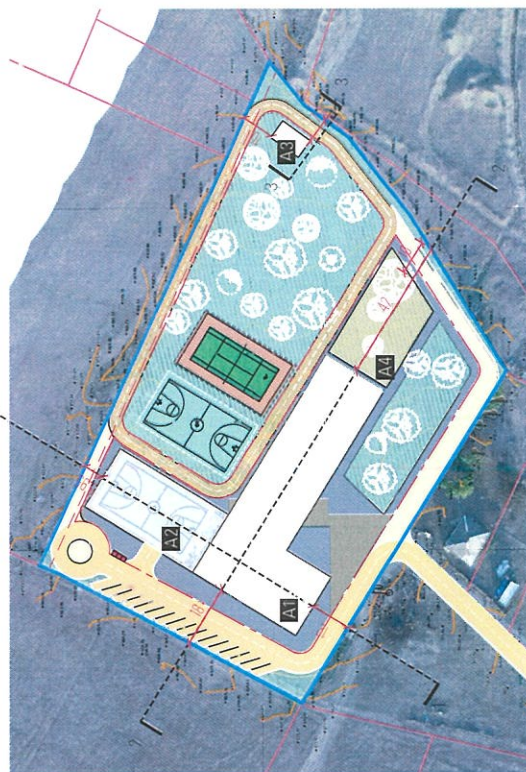
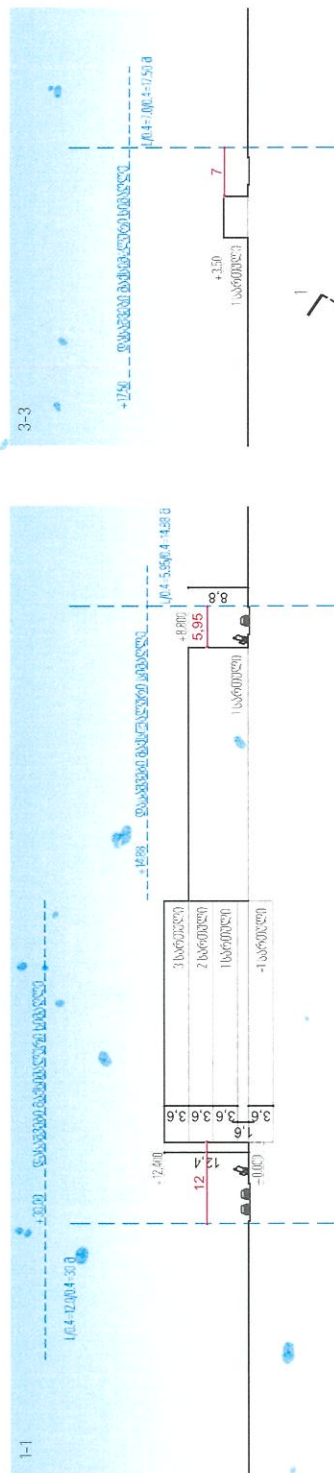
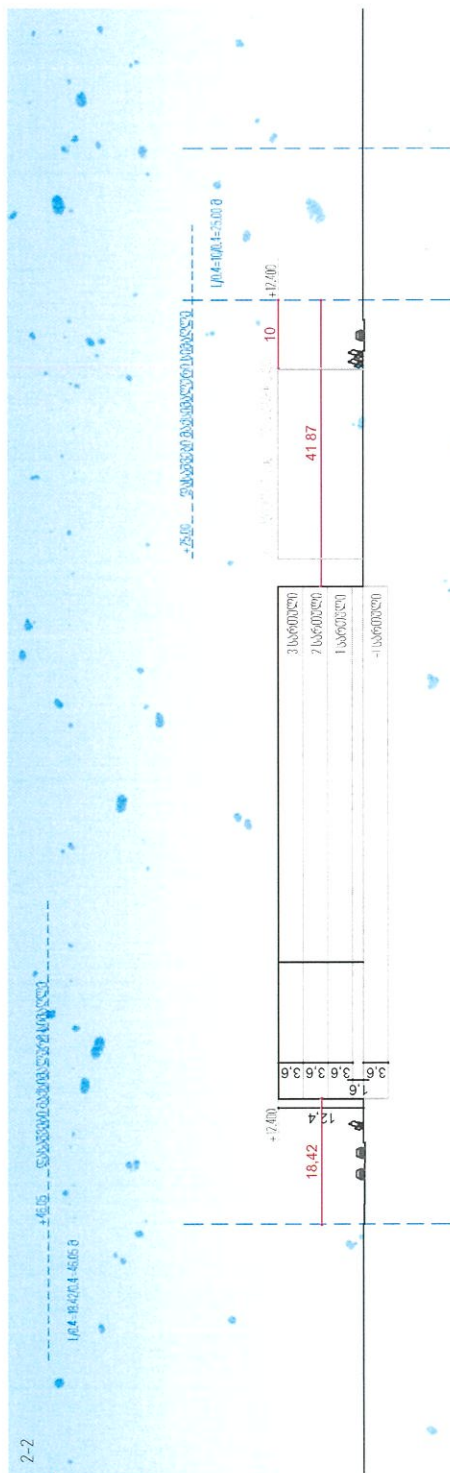
1:50
3:53

06/30

A3







მეტრობის პირობითი ნომერი	ფუნქციური დაინოვრება	მაჟს, სინაღოს ანგარიშის ფორმულა	დასაშუაშ მადონალური სინაღლე	მრგოთ დადგენილი მადონალური სინაღლე
A1	მონოთალი საგანმანათლებლო დლოჟე	12/0.4-30	30 მ	არაგუნეტესი 17 მ-ა
A2	დაზურული სპორტული მდედანი	5.95/0.4=14.88	14.88 მ	არაგუნეტესი 13 მ-ა
A3	დამბარე მუნობა ნაგებობა	7/0.4=17.50	17.5 მ	არაგუნეტესი 7 მ-სა
A4	დამატებითი ჰერსაქტუელი დლოჟე	10/0.4=25	25.0 მ	არაგუნეტესი 17 მ-ა

N	თქვენი კომპანია	მონაცემები
1	საპაფსტრო ეროვნული	72 16.17.947
2	ფართობი (კვ.მ.)	13400
3	ფუნქციური გონიერება	სპეციალური გონიერება 1
4	მონის ნაკვეთების რაოდენობა (საკონსტრუქციო-საგარეო)	1
5	შენიშვნების რაოდენობა	4
6	ფუნქციური გამოყენების სახეობები	ძირითადი საგანმანათლებლო ბლოკი (2) დახმარებითი სპორტული მოედანი დახმარებითი ტექნიკური შენობა-ნაგებობა ლიხა სპორტული მოედანი - B1 ლიხა სპორტული მოედანი - B2 მინ. სართული 1 მაქს. სართული 3-4
7	სართულების მინიმალური და მაქსიმალური რაოდენობა	3345 / 0.2 8700 / 0.6 4704 / 0.4
8	განაშენების საერთო ფართობი/კონსტრუქციები	მინიმალიზაცია - 16 მაქსიმალური - 14
9	განაშენების საერთო ინჟინერიის ფართობი/ კონსტრუქციები	არასასტრუქტურული საგანმანათლებლო კონსტრუქციული გონიერება
10	განაშენებული ტერიტორიის ფართობი/კონსტრუქციები	87 მ 114 მ ლიხა
11	მინიმალიზაცია და მინიმალიზაცია ავტოსადგომების რაოდენობა (საგარეო)	საგანმანათლებლო დახმარებითი
12	დადგენილი მინიმალური დანიშნულება	საგანმანათლებლო დახმარებითი
13	მინიმალური სტრუქტურული გონიერება	საგანმანათლებლო დახმარებითი
14	მინის ნაკვეთის მინიმალური სიღრმე	საგანმანათლებლო დახმარებითი
15	მინის ნაკვეთის მინიმალური სიღრმე	საგანმანათლებლო დახმარებითი
16	სიღრმით გაგზავნილი წყობა	საგანმანათლებლო დახმარებითი
17	საგანმანათლებლო გამოყენების სტატუსი	საგანმანათლებლო დახმარებითი
18	მინის ნაკვეთის დაყოფა/გაერთიანება	საგანმანათლებლო დახმარებითი